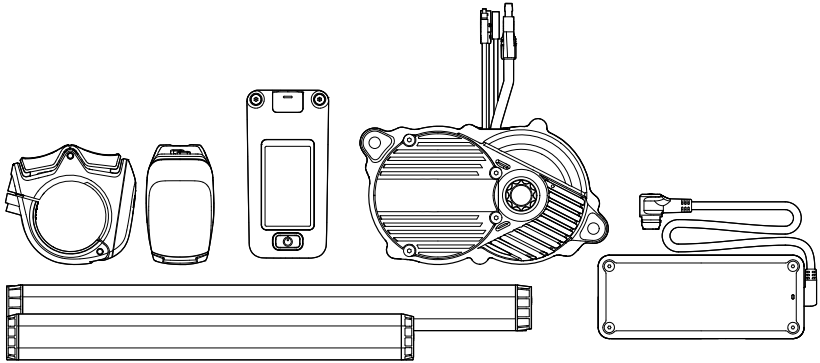


# AVINOX DRIVE SYSTEM

## Felhasználói kézikönyv

2026.04





A jelen dokumentum az Avinox szerzői jogi védelme alatt áll, az összes jog fenntartása mellett. Hacsak az Avinox másképp nem rendelkezik, Ön nem jogosult a jelen dokumentumot vagy annak bármely részét felhasználni, sem másoknak engedélyezni a dokumentum felhasználását a dokumentum sokszorosítása, átruházása vagy értékesítése útján. A felhasználók kizárólag hivatkozást tehetnek a jelen dokumentumra és annak tartalmára, mint az Avinox termékek üzemeltetésére vonatkozó utasításokra. A dokumentum nem használható más célokra.

## A kézikönyv használata


### Jelmagyarázat


*A szövegben használt szimbólumok*

 Figyelmeztetés! Potenciális veszélyek

 Megjegyzés

*Az illusztrációkon használt szimbólumok*

 Kenje meg zsírral

 Használjon menetörögítőt

### Fontos információk

- A hajtásrendszer kizárólag kompatibilis elektromos kerékpárokra (a továbbiakban: kerékpárok) szerelhető fel használat céljából.
- Mielőtt a hajtásrendszerrel felszerelt kerékpárt használná, győződjön meg róla, hogy teljes mértékben megismerte a termék funkcióit, és olvassa el, valamint tartsa be a kerékpár gyártójának minden utasítását.
- A kerékpározás során szigorúan tartsa be a helyi törvényeket és előírásokat.
- Sose végezzen jogosulatlan módosításokat a hajtásrendszeren.
- A terméket soha ne szerelje szét engedély nélkül, mivel ez károsodást okozhat.
- Vegye fel a kapcsolatot a kerékpár gyártójával, hogy szükség esetén eredeti alkatrészek felhasználásával cserélje ki a hajtásrendszer alkatrészeit.
- Ha a hajtásrendszer bármelyik alkatrészét ki kell cserélni, kizárólag azonos alkatrészeket vagy a gyártó által kifejezetten jóváhagyott alkatrészeket használjon.
- Ne kapcsolja be a hajtásrendszert addig, amíg nincs teljesen felkészülve. Ellenkező esetben a váratlan gyorsulás balesetekhez vezethet.

- Ügyeljen a biztonságra kerékpározás közben, és ne hagyja, hogy a kijelző elvonja a figyelmét.
- Az alkalmazás által megadott hatótávolság csak tájékoztató jellegű. Győződjön meg róla, hogy a túrát az útviszonyoknak megfelelően tervezi meg, mielőtt útnak indul.
- Kövesse a kerékpár gyártója által megadott szerelési utasításokat a hajtásrendszer beszereléséhez.
- Figyeljen a közelben tartózkodókra, hogy elkerülje a sérüléseket kerékpározás közben.
- Ügyeljen arra, hogy az elektromos csatlakozók maradjanak tiszták és szárazak. Soha ne használjon semmilyen zsírt vagy ragasztót a csatlakozókon. A rövidzárlat megelőzése érdekében próbálja elkerülni a párás vagy poros környezetnek való kitételt. Az elektromos alkatrészek felszerelésekor győződjön meg arról, hogy a csatlakozások biztonságosan meg vannak húzva.

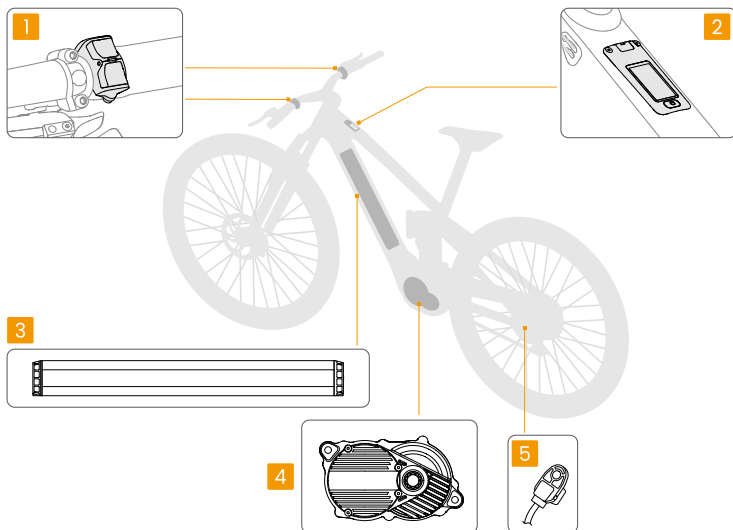
# Tartalom

<b>A kézikönyv használata</b>	<b>2</b>
Jelmagyarázat	2
Fontos információk	2
<b>1 Hajtásrendszer-ökoszisztéma</b>	<b>6</b>
1.1 A hajtásrendszer fő összetevői	6
1.2 Tartozékok	6
1.3 Műszaki adatok	7
<b>2 Rendszerműködés és -kezelés</b>	<b>8</b>
2.1 Az Avinox Ride alkalmazás letöltése	8
2.2 Párosítás és aktiválás	8
2.3 Kulcskód hozzárendelése	8
2.4 Eszközök frissítése	9
2.5 Gombok	9
2.6 A vezérlőkijelző kezelése	10
<b>3 Rásegítési módok</b>	<b>12</b>
3.1 Standard módok	12
3.2 Gyaloglás mód	12
3.3 Boost mód	13
3.4 Egyéni rásegítési módok	14
<b>4 Intelligens funkciók</b>	<b>15</b>
4.1 Kerékpár-konnektivitás	15
A nano-SIM kártya behelyezése (DP100-F)	15
A kerékpár konnektivitási funkcióinak engedélyezése	16
4.2 Kerékpározási adatok szinkronizálása	16
4.3 Kerékpárvédelem	17
Jelszavas hitelesítés	17
Mobilkulcsos feloldás	17
Rendellenes mozgásra figyelmeztető riasztások	18
Távoli kerékpárvezérlés	19
A kerékpárvédelem letiltása	19
4.4 A kezelőpanel beállítása	19
4.5 Vezérlőkijelző-navigáció	19
Útvonalak előkészítése	19
Útvonal küldése	20
Importált útvonalak kezelése	20
A vezérlőkijelző navigációs funkciójának használata	21

4.6	Tartozékok hozzáadása	21
4.7	Intelligens pulzusalapú szabályzás	22
4.8	SmoothShift	23
4.9	Speciális funkciók	23
<b>5</b>	<b>Akkumulátormenedzsment</b>	<b>24</b>
5.1	Kettős akkumulátorrendszer	24
	Kettős akkumulátorrendszer használata	24
5.2	Akkumulátorbiztonsági közlemény	25
	Töltőkijelző	26
5.3	Akkumulátor karbantartása	26
5.4	Ártalmatlanítás	27
<b>6</b>	<b>Karbantartás</b>	<b>28</b>
6.1	Rendszeres karbantartás	28
6.2	A vezérlő akkumulátorának cseréje	29
<b>7</b>	<b>Hibaelhárítás</b>	<b>30</b>
7.1	Napló feltöltése	30

# 1 Hajtásrendszer-ökoszisztéma

## 1.1 A hajtásrendszer fő összetevői



Sorszám	Áttekintés
1	Vezeték nélküli vezérlő
2	Vezérlő kijelző
3	Akkumulátor
4	Meghajtóegység
5	Sebességérzékelő

## 1.2 Tartozékok

A Avinox tartozékokat is kínál, amelyeket a hajtásrendszerrel való használatra terveztek. További részletekért látogasson el a következő hivatkozásra:

<https://www.avinox-ebike.com/accessories>

## 1.3 Műszaki adatok

A specifikációkért látogasson el a következő webhelyre.

<https://www.avinox-ebike.com>

## 2 Rendszerműködés és -kezelés

### 2.1 Az Avinox Ride alkalmazás letöltése

A legújabb verzió letöltéséhez olvassa be a QR-kódot.



Miután a hajtásrendszert Bluetooth-on keresztül párosította az Avinox Ride alkalmazással, a felhasználó testreszabhatja a ráségítési paramétereket és a vezérlőkijelzőt, valamint engedélyezheti a Bike Protection (Kerékpárvédelem) funkciót az alkalmazásban.

- Az alkalmazás felhasználói felülete és funkciói a szoftververzió frissítésével változhatnak. A tapasztalt felhasználói élmény a használt szoftververziótól függ.
- Az Avinox Ride alkalmazás által támogatott Android és iOS operációsrendszer-verziók ellenőrzéséhez látogasson el a következő oldalra: <https://www.avinox-ebike.com/avinox-system/downloads>.

### 2.2 Párosítás és aktiválás

Első bekapcsoláskor kövesse a vezérlőkijelzőn megjelenő utasításokat a párosítás és az aktiválás befejezéséhez. Koppintson a „Skip” (Kihagyás) gombra, és aktiválás nélkül is kipróbálhatja a kerékpárt. Amint a próbaüzemmód távja lejár, kövesse az alábbi lépéseket a párosításhoz és az aktiváláshoz, mielőtt tovább használná a rendszert.

1. Nyomja meg hosszan a vezérlőkijelző bekapcsológombját a bekapcsoláshoz.
2. Húzza felfelé az ujját a Beállítások megnyitásához, majd koppintson a **Pair With App (Párosítás alkalmazással)** lehetőségre a QR-kód megtekintéséhez.
3. Győződjön meg róla, hogy a mobilkészítmény Bluetooth és a hálózati kapcsolat engedélyezve van. Nyissa meg az Avinox Ride alkalmazást, majd koppintson a **Pair (Párosítás)** lehetőségre, és olvassa be a QR-kódot a párosításhoz.

### 2.3 Kulcskód hozzárendelése

- A kulcskód-hozzárendelés funkció csak kivehető akkumulátorral és akkumulátorkulccsal rendelkező kerékpárok esetén érhető el.

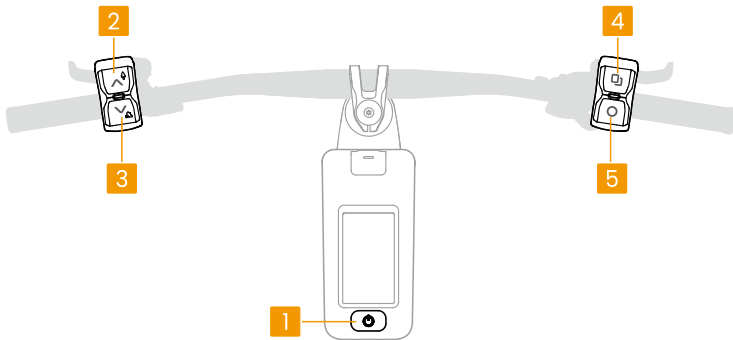
A kerékpár aktiválása után az Avinox Ride alkalmazásban megnyílik a **Bind Key Code (Kulcskód hozzárendelése)** felület. Olvassa be a kulcon lévő vonalkódot az alkalmazással a párosítás befejezéséhez. Ha a művelet sikerült, lépjen vissza az alkalmazás kezdőképernyőjére, és koppints az **About Devices (Eszközök) > Key Code (Kulcskód)** menüpontra a megtekintéséhez. Tartsa biztonságban a kulcsot. Ha elveszik, lépjen kapcsolatba a kerékpár gyártójával, és adja meg a hozzárendelt kulcskódot a cseréhez.

## 2.4 Eszközök frissítése

Amikor a hajtásrendszerhez csatlakozik, az alkalmazás értesítést jelenít meg, ha verziófrissítés érhető el. A jobb felhasználói élmény érdekében ajánlott a legújabb verzióra frissíteni.

A frissítés előtt ellenőrizze, hogy elegendő-e az akkumulátor töltöttsége. A frissítés alatt ügyeljen arra, hogy a telefon jele erős, és a Bluetooth-kapcsolat stabil legyen. Ne mozdítsa el a kerékpárt, és ne kapcsolja ki a vezérlőkijelzőt.

## 2.5 Gombok



### 1. Bekapcsoló gomb

- Tartsa lenyomva a be-/kikapcsoláshoz. Nyomja meg és tartsa lenyomva 20 másodpercig a kényszerített kikapcsoláshoz.
- Bekapcsolás után nyomja meg a gombot az egyes ráségítési módok közötti váltáshoz.

### 2. ^ Ráségítési szint növelése gomb

- Nyomja meg a következő rásegítési módra váltáshoz.
- Nyomja meg és tartsa lenyomva a Boost mód aktiválásához, ekkor a vezérlőkijelzőn egy visszaszámlálás jelenik meg. Nyomja meg a bekapcsológombot vagy a bal oldali vezeték nélküli vezérlő bármelyik gombját a kilépéséhez a Boost módból.

### 3. Rásegítési szint csökkentése gomb

- Nyomja meg a gombot az előző rásegítési módba való visszalépéshez.
- Nyomja meg és tartsa lenyomva a gombot, majd engedje fel Gyaloglás mód aktiválásához. Aktiválás után tartsa lenyomva a gombot, hogy rásegítést kapjon a kerékpár felfelé tolásához. A Gyaloglás módból való kilépéséhez nyomja meg a bekapcsológombot vagy bármelyik másik gombot.

### 4. Képernyőváltás gomb (testreszabható)

- Nyomja meg a gombot a lapozáshoz a kijelzőn.
- Húzza felfelé az ujját a vezérlőkijelzőn a Beállítások megnyitásához, majd a **Customize Controls (Vezérlők testreszabása)** menüpontban személyre szabhatja a gomb funkcióit.

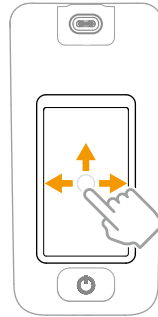
### 5. Funkció gomb (testreszabható)

- Nyomja meg a balra lapozáshoz a kijelzőn. Amikor a vezérlőkijelző a Beállítások oldalon van, nyomja meg egyszer az előző oldalra való visszatéréshez.
- Húzza felfelé az ujját a vezérlőkijelzőn a Beállítások megnyitásához, majd a **Customize Controls (Vezérlők testreszabása)** menüpontban személyre szabhatja a gomb funkcióit.

## 2.6 A vezérlőkijelző kezelése

Amikor a vezérlőkijelző bekapcsol, a kezdőképernyő jelenik meg. Koppintson vagy húzza ujját a képernyőn a vezérlőkijelzővel való interakcióhoz.

- Kezdőképernyő: Az alapvető információkat jeleníti meg.
- Legyintés balra: Belép a kerékpározási adatok oldalakra, amelyek az alkalmazásban testreszabhatók.
- Legyintés jobbra: Belépés a Vezérlőközpontba.
- Felfelé legyintés: Belép a Beállítások menübe, ahol tartozékokat adhat hozzá, beállíthatja a felvételi módot és egyébeket.



## 3 Rásegítési módok

A hajtásrendszer négy standard rásegítési módot biztosít: Auto, Eco, Trail és Turbo, valamint támogatja a nagy teljesítményű Boost módot és a Gyaloglás módot is.

- ☛ • A **Gombok** szakaszban olvashatja el, hogyan válthat az rásegítési módok között.
- Amikor az alkalmazáshoz kapcsolódik, a felhasználók testre szabhatják a rásegítési paramétereiket. További információ: [Egyéni rásegítési módok](#)

### 3.1 Standard módok

A vezérlőkijelzőn vagy az alkalmazásban koppints a **Custom Assist Modes (Egyéni rásegítési módok)** lehetőségre az Auto, Eco, Trail és Turbo módok rásegítési paramétereinek megtekintéséhez, és állítsa be őket a kerékpározási preferenciáinak és az adott szituációknak megfelelően.

A négy standard mód különböző mértékű rásegítést nyújt a különféle kerékpározási helyzetekhez.

**Auto:** Ez az üzemmód automatikusan a különböző kerékpározási helyzetekhez igazítja a rásegítést, mérsékelt szintű támogatást nyújtva a hatótáv növelése érdekében.

**Eco:** Fokozatos indulási gyorsítással és alacsonyabb rásegítéssel ez az üzemmód kíméli az akkumulátort, és hosszú távú, sík terepen történő kerékpározáshoz megfelelő.

**Trail:** Ez az üzemmód mérsékelt indulási gyorsítást és erősebb rásegítést biztosít, és megfelelő technikás cross-country útvonalakhoz.

**Turbo:** Ez az üzemmód maximális rásegítést nyújt, és meredek emelkedőkön való használatra megfelelő.


### 3.2 Gyaloglás mód


Nyomja meg és tartsa lenyomva a **∨** gombot a Gyaloglás mód aktiválásához, majd tartsa lenyomva a gombot, hogy rásegítést kapjon, amikor tolja a kerékpárt vagy emelkedőn történő elinduláskor. Támogatja az automatikus megtartást is, ami megakadályozza a visszagurulást emelkedőkön.

A rásegítés automatikusan kikapcsol, amikor felengedi a **∨** gombot, vagy a sebesség meghaladja a 6 km/h-t. A Gyaloglás módból való kilépéséhez nyomja meg a bekapcsológombot vagy bármelyik másik gombot.


## Álló helyzetben történő fokozatváltás

A Gyaloglás üzemmód használatakor támogatott az álló helyzetben történő váltás.


A Gyaloglás mód aktiválása után nyomja meg a váltóvezérlőt, emelje fel a hátsó kereket, majd nyomja meg kétszer a  gombot a gyors sebességváltáshoz.

-  • Csak akkor használja a Gyaloglás módot, ha tolja a kerékpárt. A nem megfelelő helyzetekben történő használata balesethez és személyi sérülésekhez vezethet.
- Ügyeljen arra, hogy testét tartsa távol a forgó hajtókartól és pedáloktól, hogy elkerülje a sérüléseket, amikor a Gyaloglás módot a kerékpár tolásának és a sebességváltásnak a támogatására használja.

## 3.3 Boost mód


A Boost mód átmeneti, extra teljesítménylöketet biztosít. Tartsa lenyomva a  gombot a Boost mód aktiválásához. Egy visszaszámlálás jelenik meg a vezérlőkijelzőn. A visszaszámlálás alatt történő pedálozás során nagyobb rásegítést ad a rendszer így ideális a kihívást jelentő akadályok vagy meredek emelkedő leküzdéséhez.

A Boost mód automatikusan leáll, amikor a visszaszámlálás véget ér. Ha hamarabb szeretne kilépni a Boost módból, nyomja meg a bekapcsológombot, vagy bármelyik gombot a bal oldali vezeték nélküli vezérlőn.

-  Használat előtt győződjön meg arról, hogy a Boost mód engedélyezve van a **Custom Assist Modes (Egyéni rásegítési módok)** beállításainál a vezérlőkijelzőn vagy az alkalmazásban.



### Helyi boost rásegítés

A vezérlőkijelzőn vagy az alkalmazásban található **Custom Assist Modes (Egyéni rásegítési módok)** beállításban engedélyezheti a **Boost Local Enhancement (Helyi boost rásegítés)** funkciót. A bekapcsolást követően a motor a Boost módnak megfelelő teljesítményt és nyomatékot ad le aktiváláskor, ugyanakkor a többi paraméter változatlan marad.

-  Ha a **Boost Local Enhancement (Helyi Boost rásegítés)** be van kapcsolva, a Hímmódból közvetlenül Boost módba történő átváltás nem eredményez motoros rásegítést. Vegye figyelembe ezt a funkcionális jellemzőt a balesetveszélyes helyzetek elkerülése érdekében.

## 3.4 Egyéni rásegítési módok

A felhasználók létrehozhatnak új rásegítési módokat, amelyek az ő kerékpározási preferenciáikhoz igazodnak. Koppintson az alkalmazásban a **Custom Assist Modes (Egyéni rásegítési módok)** menüpontra, majd a + gombra új rásegítési mód hozzáadásához, és a paraméterek testre szabásához.

- 
-  Ügyeljen arra, hogy a hajtásrendszer be legyen kapcsolva, és csatlakoztatva legyen az alkalmazáshoz a rásegítési módok beállításakor.
  - Érintsd meg a  gombot a rásegítési módok sorrendjének módosításához, valamint egyes egyéni módok elrejtéséhez vagy törléséhez.
-

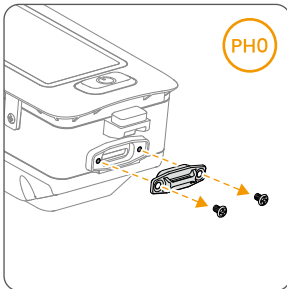
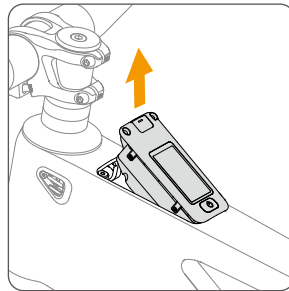
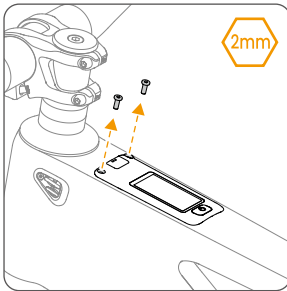
## 4 Intelligens funkciók

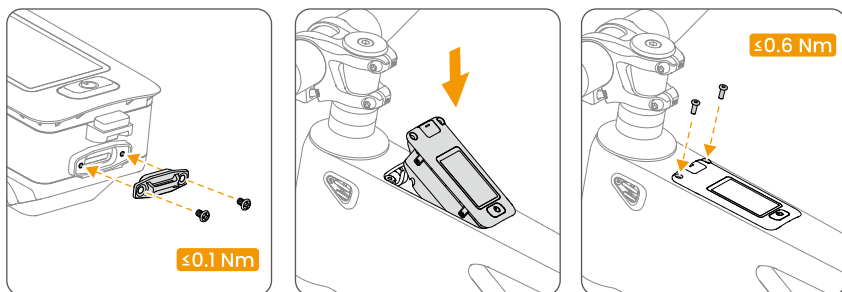
### 4.1 Kerékpár-konnektivitás

nano-SIM kártya behelyezése után a hajtásrendszer mobiladat-kapcsolaton keresztül csatlakoztatható az alkalmazáshoz. A felhasználók távolról vezérelhetik a kerékpárt, és ellenőrizhetik annak állapotát.

💡 Csak bizonyos vezérlőkijelző-modellek támogatják nano-SIM kártya használatát.

### A nano-SIM kártya behelyezése (DP100-F)





- Vásároljon egy 4G-s nano-SIM kártyát egy hivatalos szolgáltatótól. Egyes kerékpármodellek esetében a csomagolás tartalmaz nano-SIM kártyát, vagy a vezérlőkijelzőbe előre beszerelt nano-SIM kártyával érkezik.
- Ha a nano-SIM kártyához PIN-kód van beállítva, helyezze be a nano-SIM kártyát egy mobiltelefonba, és törölje a PIN-kód beállítását. Máskülönben a vezérlőkijelző nem fog tudni csatlakozni az internethez.
- A keretből való eltávolításakor javasolt szerszámmal felfeszíteni a vezérlőkijelzőt ahelyett, hogy a Type-C port fedelét húzná le.

## A kerékpár konnektivitási funkcióinak engedélyezése

A nano-SIM kártya behelyezése után kapcsolja be a vezérlőkijelzőt, nyissa meg az alkalmazást, majd engedélyezze a kezdőképernyőn a **Bike Connectivity (SIM)** funkciót.

Legyintsen felfelé a vezérlőkijelzőn a jel ellenőrzéséhez. Ha a jel megfelelő, a mobiltelefonon a Bluetooth kikapcsolása után az alkalmazásban a kapcsolati állapot 4G-ként fog megjelenni.

- Ha a vezérlőkijelző azt mutatja, hogy nincs jel, ellenőrizze, hogy a nano-SIM kártya megfelelően be van-e helyezve és rendeltetésszerűen működik-e. Ha nincs probléma a nano-SIM kártyával, ellenőrizze, hogy megfelelő-e a lefedettség az adott területen.


## 4.2 Kerékpározási adatok szinkronizálása

Nyissa meg az alkalmazást, és koppintson a  > **Terms & Privacy (Feltételek és adatvédelem)** > **Cloud Sync & Backup (Felhőszinkronizálás és biztonsági mentés)** pontra, és engedélyezze a **Cloud Sync & Backup (Felhőszinkronizálás és biztonsági mentés)** beállítását. Ha a funkció engedélyezve van, a kerékpározási adatok

mobilhálózaton keresztül szinkronizálhatók és biztonsági mentés készíthető róluk. A szinkronizált kerékpározási adatok más eszközökön is megtekinthetők a fiókba való bejelentkezéssel.

## 4.3 Kerékpárvédelem

A hajtásrendszer kerékpárvédelmi funkciókat is kínál, amelyek lehetővé teszik a felhasználók számára digitális jelszó beállítását, valamint a telefon Bluetooth-kulcsként való használatát a kerékpár automatikus feloldásához. Ha a kerékpár véletlenül elmozdul, riasztási hangot ad ki, és az alkalmazásban is értesítés jelenik meg.

-  A kerékpárvédelmi funkciók nem biztos, hogy hosszabb ideig elérhetők, ha a kerékpár 0 °C (32 °F) alatti környezetben van, vagy ha az akkumulátor töltöttségi szintje 5% alá csökken.
- A kerékpárvédelmi funkciók csak akkor állíthatók be, ha a kerékpár és a mobiltelefon Bluetooth-on keresztül csatlakozik egymáshoz.
- Az értesítések csak akkor küldhetők el mobiltelefonra, ha a telefonon engedélyezve van, hogy az alkalmazás értesítéseket küldhessen.

## Jelszavas hitelesítés


Nyissa meg az alkalmazást, koppintson a **Bike Protection (Kerékpárvédelem)** majd a **Password Authentication (Jelszavas hitelesítés)** lehetőségre. Kövesse az utasításokat a jelszó beállításához.

Ha elkészült a beállítással az alkalmazásban, indítsa újra a vezérlőkijelzőt. A képernyőn jelszó megadását kérő üzenet jelenik meg, ami azt jelzi, hogy a Jelszavas hitelesítés immár engedélyezve van.

## Mobilkulcsos feloldás

Miután engedélyezte a jelszavas hitelesítést, engedélyezheti a mobilkulcsos feloldást.

1. Nyissa meg az alkalmazást, koppintson a **Bike Protection (Kerékpárvédelem)** menüpontra, majd engedélyezze a **Mobile Key Unlock (Mobilkulcsos feloldás)** beállítást. Ha engedélyezve van, a kerékpár kikapcsoláskor automatikusan lezáródik.
2. Amikor a párosított mobiltelefonjával visszatér a kerékpárhoz, a vezérlőkijelző bekapcsolásával azonnal feloldhatja a zárolást, jelszó megadása nélkül.

-  A hajtásrendszer automatikusan kikapcsol és lezár, amikor az állóidő meghaladja az automatikus kikapcsoláshoz beállított időtartamot.


- Javasolt a nagyobb biztonság érdekében fizikai kerékpárlakatot is használni.
- 

## Rendellenes mozgásra figyelmeztető riasztások

A jelszóalapú hitelesítés engedélyezése után a felhasználók aktiválhatják a Rendellenes mozgásra figyelmeztető riasztások funkciót.

1. Nyissa meg az alkalmazást, koppintson a **Bike Protection (Kerékpárvédelem)** menüpontra, majd kapcsolja be a **Abnormal Movement Alerts (Rendellenes mozgásra figyelmeztető riasztások)** funkciót.
2. Miután engedélyezve lett, ha a rendszer rendellenes mozgást észlel, miközben a kerékpár le van zárva:
  - A vezérlőkijelző hangjelzést ad, és riasztás jelenik meg a képernyőn.
  - Az alkalmazás egyidejűleg értesítést küld.


---

 A rendellenes mozgás csak akkor vált ki értesítést az appban, ha a kerékpár és a mobiltelefon továbbra csatlakoztatva marad. Ellenkező esetben csak a vezérlőkijelző ad ki riasztási hangot.

---

3. Koppints az alkalmazásban a **View Bike Location (Kerékpár helyzetének megtekintése)** lehetőségre. Amikor a kerékpár és a mobiltelefon csatlakoztatva van, meg tudja nézni a kerékpár helyzetét a térképen.
  - Ha a riasztás téves, koppintson a **Beep Off & Keep Locked (Hangjelzés kikapcsolása és zárolás fenntartása)** gombra. A hangjelzés leáll, és a kerékpár lezárva marad.
  - A kerékpár más számára történő feloldásához koppintson az alkalmazásban az **Authorize & Unlock (Engedélyezés és feloldás)** gombra, vagy a vezérlőkijelzőn a **Cancel (Mégse)** gombra, majd adja meg a jelszót. A hangjelzés abbamarad, és a kerékpár feloldásra kerül.

---

 Az **Authorize & Unlock (Engedélyezés és feloldás)** lehetőség megérintése után a Rendellenes mozgással kapcsolatos értesítések funkció egy órára ki lesz kapcsolva. Ebben az időszakban a kerékpár mozgatása nem fogja aktiválni a riasztást.

---

4. A funkció ideiglenes kikapcsolásához lépjen az alkalmazásban a **Bike Protection** menüpontra, koppintson a **Disable Temporarily (Ideiglenes kikapcsolás)** gombra, majd válassza ki az időtartamot.

## Távoli kerékpárvezérlés

Amikor a kerékpár Bluetooth-on vagy mobilhálózaton keresztül csatlakozik a mobiltelefonhoz, koppintson az alkalmazásban a **Security (Biztonság)** menüpontra, hogy megtekinthesse a rendszeresen frissülő kerékpárhelyzetet és -állapotot. Ha mozgást észlel, az alkalmazás a mozgás útvonalát is megjeleníti. Ha a vezérlőkijelző be van kapcsolva, koppintson a **Beep (Hangjelzés)** gombra, hogy a kerékpár riasztási hangot adjon.



Bluetooth-kapcsolat megléte esetén a felhasználók az alkalmazással is bekapcsolhatják a kerékpárt.

## A kerékpárvédelem letiltása

A felhasználók az alkalmazásban letilthatják a kerékpárvédelmi funkciókat. A jelszavas hitelesítés funkció letiltásához kötelező megadni a jelszót. Letiltásukat követően a mobilkulcsos feloldás és a rendellenes mozgással kapcsolatos riasztások funkciók többé nem lesznek elérhetők. A felhasználók ezeket a két funkciót külön-külön is kikapcsolhatják miközben a jelszavas hitelesítési funkció továbbra is engedélyezve marad.

### 4.4 A kezelőpanel beállítása

Nyissa meg az alkalmazást, és koppintson a **Bike Screen Display (Kerékpárkijelző)** menüpontra a vezérlőkijelző adatoldalainak szerkesztéséhez, hozzáadásához és törléséhez. Miután kiválasztott egy oldalt, módosíthatja az elrendezést, és kicserélheti az oldalon lévő adatelemeket.



Beállítás előtt győződjön meg arról, hogy a hajtásrendszer be van kapcsolva, és csatlakozik a mobiltelefonhoz.


### 4.5 Vezérlőkijelző-navigáció

Miután elküldte a navigációs útvonalakat az Avinox Ride alkalmazással a vezérlőkijelzőre, az útvonalinformációk megjelennek a vezérlőkijelzőn kerékpározás közben.


## Útvonalak előkészítése

Többféleképpen is előkészítheti a navigációs útvonalakat az Avinox Ride alkalmazásban.


## Helyi fájlok importálása

1. Az app főképernyőjén koppintson a  ikonra a navigációs oldal megnyitásához.
2. Válassza a **Local File (Helyi fájl)** lehetőséget, érintse meg a + jelet, majd válasszon egy helyi útvonalfájlt, és importálja.

## Importálás külső platformokról



1. Az alkalmazás kezdőképernyőjén érintse meg a  > **Bind to Third-Party Account (Külső fiók összekapcsolása)** lehetőséget, majd kövesse az utasításokat a beállítás befejezéséhez.
2. A külső platformjáról származó kerékpárútvonalak automatikusan megjelennek a navigációs oldalon.

---

 A Komoot-útvonalak szinkronizálásához az útvonalat el kell menteni a Komoot alkalmazásban, és először a megfelelő térképet kell feloldani. Ellenkező esetben az útvonal nem lesz szinkronizálható akkor sem, ha a fiók össze van kapcsolva.

---

## Útvonal létrehozása navigációhoz kerékpározási adatok alapján

1. Az alkalmazás kezdőképernyőjén koppintson a  ikonra, hogy belépjen a kerékpározási adatok oldalára.
2. Válasszon ki egy kerékpározási adat-rekordot, majd koppintson a  ikonra, hogy a rendszer navigációs útvonalat generáljon ezen rekord alapján.

## Útvonal küldése


1. Kapcsolja be a vezérlőkijelzőt. Győződjön meg róla, hogy a kerékpár és a mobiltelefon Bluetooth-on keresztül csatlakoznak egymáshoz.
2. Miután kiválasztotta az útvonalat az alkalmazásban, koppintson a **Send to Device (Küldés az eszközre)** lehetőségre. Az útvonal elküldésre kerül a vezérlőkijelzőre.






## Importált útvonalak kezelése


Húzza felfelé az ujját a vezérlőkijelzőn, majd válassza a **Navigation (Navigáció) > Imported (Importálva)** lehetőséget az importált útvonalak megtekintéséhez.

Koppintson egy tetszőleges útvonalra, majd legyintsen felfelé a képernyőn a részletek megtekintéséhez. Koppintson a **Delete (Törlés)** gombra az útvonal eltávolításához.

## A vezérlőkijelző navigációs funkciójának használata


 Miután elérte az útvonal kiindulópontját, győződjön meg arról, hogy a kerékpár fogja a GNSS jelet, mielőtt elindítaná a navigációt.

1. A vezérlőképernyő navigáció oldalán válassza ki az útvonalat, majd koppintson a **Start Navigation (Navigáció indítása)** lehetőségre.
2. Koppintson a  ikonra a teljes útvonal előnézetéhez, majd koppints a  ikonra a visszalépéshez a navigációs módra. Koppintson a  ikonra a navigációs felület ideiglenes elhagyásához. A navigációs feladat továbbra is a fut majd a háttérben. Húzza jobbra az ujját a vezérlőkijelzőn a Vezérlőközpont megnyitásához, majd koppintson a folyamatban lévő navigációs feladatra, hogy visszatérjen a navigációs felületre.
3. Érintsen meg bármely üres területet a navigációs felületen, és a  ikon megjelenik a kijelzőn. Koppintson a  ikonra, és kövesse az utasításokat a navigáció befejezéséhez.

 A **Turn Alarm (Kanyarfigyelmeztetés)** funkció alapértelmezetten be van kapcsolva. Kanyarral kapcsolatos figyelmeztetés jelenik meg a vezérlőkijelzőn, és hangjelzés hallható amikor a kanyar közeledik.

## 4.6 Tartozékok hozzáadása

A hajtásrendszer különféle tartozékokhoz képes csatlakozni, így még többféleképpen rögzíthetőek az adatok kerékpározás közben.

 • Ugyanabból a tartozéktípusból egyszerre több csatlakoztatása nem támogatott. Válassza le az előző eszközt, mielőtt újat párosítana.

• Új vezeték nélküli vezérlő csatlakoztatásakor tartsa lenyomva egyszerre a vezeték nélküli vezérlő fel és le gombját, amíg a jelzőfény zölden villogni nem kezd, majd kövesse az utasításokat a csatlakoztatáshoz.

1. Nyomja meg hosszan a vezérlőkijelző bekapcsológombját a bekapcsoláshoz, majd kapcsolja be a tartozékot.
2. Legyintsen felfelé a Beállítások megnyitásához. Koppintson a **Accessories (Tartozékok) > Add (Hozzáadás)** elemre, ekkor a rendszer megkezdi a közeli eszközök keresését.
3. Koppintson a vezérlőkijelzőn megjelenő eszköz nevére a párosítás indításához. Kövesse a képernyőn megjelenő utasításokat a csatlakoztatás befejezéséhez.

A hozzáadott eszközök az **Accessories (Tartozékok)** oldalon jelennek meg. Részletesebb információk megtekintéséhez koppintson a eszköz nevére. Koppintson a **Forget Device (Eszköz elfelejtése)** elemre az eszköz párosításának megszüntetéséhez.

## 4.7 Intelligens pulzusalapú szabályzás

Ha a **Smart Heart Rate Control (Intelligens pulzusalapú szabályzás)** funkció engedélyezve van, a motor dinamikusan igazítja a rásegítést a kerékpározás közbeni valós idejű pulzusszámának megfelelően. A funkció engedélyezésekor a rásegítési módok egyes paraméterei nem szabhatók testre.

### Pulzusmérő csatlakoztatása

1. Nyomja meg hosszan a vezérlőkijelző bekapcsológombját a bekapcsoláshoz, majd kapcsolja be a pulzusmérőt.
2. Engedélyezze a pulzusközvetítést a pulzusmérőn.
3. Legyintsen felfelé a vezérlőkijelzőn a Beállítások megnyitásához. Koppintson a **Accessories (Tartozékok) > Add Accessory (Tartozék hozzáadása)** elemre, ekkor a rendszer elkezd közeli eszközöket keresni.
4. Érintse meg a megjelenő eszköz nevét a párosítás indításához. Kövesse a képernyőn megjelenő utasításokat a csatlakoztatás befejezéséhez.



- Különböző pulzusmérő eszközökön más és más módon lehet engedélyezni a pulzusközvetítést. A részletekért tekintse meg a készülék gyártója által biztosított felhasználói útmutatót.
- Különböző vezérlőkijelzők és pulzusmérők különböző csatlakozási protokollokat támogatnak. Váltson az ANT+ párosítás és a Bluetooth párosítás között a készüléke által támogatott protokollnak megfelelően.

---

### Az Intelligens pulzusalapú szabályzás használata

1. Érintse meg a **Custom Assist Modes (Egyéni rásegítési módok)** lehetőséget az alkalmazás kezdőképernyőjén, vagy legyintsen felfelé a vezérlőkijelzőn a beállítások oldal megnyitásához, majd érintse meg ismét a **Custom Assist Modes (Egyéni rásegítési módok)** elemet. Koppintson a jobb felső sarokban lévő ikonra, és engedélyezze a **Smart Heart Rate Control (Intelligens pulzusalapú szabályzás)** funkciót.

2. Állítsa be a **Target Heart Rate (Célpulzus)**, **Fluctuation Range (Eltérési tartomány)** és **High Heart Rate Alert (Magas pulzusra figyelmeztetés)** értékeket.


Megtekintheti az aktuális pulzusát a vezérlőkijelzőn. Kerékpározás közben:

- Ha az aktuális pulzusszáma túl alacsony, a rendszer ennek megfelelően csökkenti a rásegítést, így több erőt fejt ki, és a pulzusszám fokozatosan emelkedik.
- Ha a jelenlegi pulzusa magas, a rendszer fokozza a rásegítést, hogy csökkentse a tekeréshez szükséges erőfeszítést, és hagyja a pulzust visszatérni a beállított tartományba.
- Amikor a pulzus a beállított tartomány fölé emelkedik vagy az alá csökken, a rendszer hangjelzést ad, és felugró értesítést jelenít meg, így jelezve, hogy módosítania kell a tempót.
- Ha magas pulzussal kapcsolatos riasztást kap, csökkentse az edzés intenzitását, vagy fontolja meg a kerékpározás befejezését a balesetek elkerülése érdekében.


## 4.8 SmoothShift

Kapcsold be a vezérlőkijelzőt, legyintsen felfelé, majd koppintson a **SmoothShiftre** lehetőségre a funkció engedélyezéséhez. Ha a funkció be van kapcsolva, elindulásakor, lejtmenetben vagy megállásra készülve pedálozás nélkül is válthat fokozatot.

---

 A funkcióval kompatibilis váltó szükséges. Ellenőrizze a képernyőn megjelenő utasításokat a pontos típusokért.

---

 Csak akkor kapcsolja be ezt a funkciót, amikor szükséges. Használja körültekintően, amikor be van kapcsolva.

---


## 4.9 Speciális funkciók

Húzza felfelé az ujját az vezérlőkijelzőn a beállítások oldal megnyitásához, majd koppintson az **Advanced Features (Speciális funkciók)** lehetőségre olyan funkciók bekapcsolásához, mint a **Gear Shifting Suggestions (Fokozatváltási javaslatok)**, **Extreme Attitude Protection (Extrém dőlésszög-védelem)**, **Freehub Pre-Engagement (Szabadonfutó előkapcsolása)**, **Quick Start (Gyorsindulás)**, **Chain Protection (Láncvédelem)** stb. Tekintse meg a képernyőn megjelenő leírásokat az egyes funkciókkal kapcsolatos további részletekért.


## 5 Akkumulátormenedzsment

### 5.1 Kettős akkumulátorrendszer

A kerékpár támogatja a kettős akkumulátorrendszert. Az alsócsőben található fő akkumulátor mellett opcionális kiegészítő akkumulátor is felszerelhető a kulacstartó helyére, hogy növelje a teljes hatótávolságot.

-  A kiegészítő akkumulátor csak azokban az országokban és régiókban támogatott, ahol azt a helyi törvények és előírások megengedik.
- A kiegészítő akkumulátor felszereléséhez kompatibilis rögzítőkészletre és csatlakozókábelre van szükség. A kiegészítő akkumulátor, a rögzítőkészlet és a csatlakozókábel mind külön kaphatók.

### Kettős akkumulátorrendszer használata

1. Az akkumulátor állapotának ellenőrzése: Az alkalmazás főképernyőjén koppintson a **Battery (Akkumulátor)** lehetőségre, a fő- és a kiegészítő akkumulátor fennmaradó töltöttségének megtekintéséhez, és az egyes akkumulátorok töltési határértékeinek beállításához.
  2. Akkumulátorbeállítások: Legyintsen felfelé a vezérlőkijelzőn a Beállítások megnyitásához, koppintson az **Accessories (Tartozékok)** menüpontra a jelenleg telepített kiegészítő akkumulátor megtekintéséhez, majd koppintson rá a beállítási oldal megnyitásához. A Vezérlőközpontban is ellenőrizheti mindkét akkumulátor töltöttségi szintjét, és koppintással megnyithatja az akkumulátor beállítási oldalát.
    - **Auto Switch (automatikus átváltás)** bekapcsolva: A rendszer automatikusan kezeli a kisütési sorrendet. Előnyben részesíti a másodlagos akkumulátor kisütését. Ha az alacsony töltöttségi szintet ér el, a rendszer észrevétel nélkül átvált a fő akkumulátorra.
    - **Auto Switch (automatikus átváltás)** kikapcsolva: Manuálisan válthat a fő akkumulátor és a kiegészítő akkumulátor között.
-  Ha hiba lép fel az aktív akkumulátorral, a vezérlőkijelző megkéri, hogy váltson a másik akkumulátorra. Az akkumulátorok váltása automatikusan kikapcsolja az **Auto Switch (Automatikus váltás)** funkciót.

## 5.2 Akkumulátorbiztonsági közlemény

### Használat

- Ne használjon nem eredeti akkumulátorokat és töltőket.
- Ne tegye ki az akkumulátort folyadékoknak. Ha a víz beszivárog az akkumulátorba, ne használja és ne töltsé újra, ehelyett forduljon a kerékpár gyártójához segítségért.
- NE szedje szét és ne szűrja fel az akkumulátorokat semmilyen módon.
- Az akkumulátorokban található elektrolitok erősen maró hatásúak. Ha bármely elektrolit a szembe vagy a bőrre kerül, azonnal mossa le vízzel az érintett területet és azonnal forduljon orvoshoz.
- Ne hagyja az akkumulátorokat hóforrások közelében vagy magas hőmérsékletű környezetben.
- Óvja az akkumulátort ütésektől. Máskülönben az akkumulátor károsodhat. Ne használja az akkumulátort, ha azt ütés vagy erős behatás érte.
- Tartsa az akkumulátorokat gyermekektől távol.
- Óvatosan kezelje az akkumulátort a beszerelése és az eltávolítása során. Soha ne ejtse le az akkumulátort.
- Amikor a másodlagos akkumulátor csatlakozókábele nincs csatlakoztatva, ügyeljen rá, hogy a töltőcsatlakozó fedelét töltés után és menet közben is megfelelően zárja le.

### Töltés...

- Ne használja tovább, ha a töltőcsatlakozón vagy a kábelen kopás vagy más sérülés jelei láthatók.
- Válassza le az akkumulátort a töltőeszköztől, amikor az teljesen feltöltődött. Ne töltsé túl az akkumulátort. Ellenkező esetben az akkumulátorcellák károsodhatnak.
- Az akkumulátor élettartama csökkenhet, ha magas hőmérsékleten töltik. Minden egyes használat után hagyja az akkumulátort körülbelül szobahőmérsékletűre lehűlni, mielőtt feltöltené. Az akkumulátor 0–40 °C (32–104 °F) közötti hőmérsékleten történő töltése jelentősen meghosszabbíthatja az akkumulátor élettartamát.
- Ne töltsé az akkumulátort nedves környezetben, és ügyeljen arra, hogy a töltőcsatlakozó száraz legyen. Az akkumulátort jól szellőző, hűvös helyen tárolja.
- Ne hagyja a felügyelet nélkül az akkumulátort a töltés során. Ne mozgassa a kerékpárt, és ne forgassa el a hajtókarokat, amíg a töltő csatlakoztatva van.
- Ez a termék nem alkalmas fizikai, mentális vagy érzékszervi fogyatékosággal élő személyek számára.
- A sérülések elkerülése érdekében ne érjen a töltőhöz a kezével töltés közben.


## Töltőkijelző

Folyamatosan piros színnel világít: Az akkumulátor töltődik.

Folyamatosan zöld színnel világít: Teljesen feltöltve.

Folyamatos/villogó sárga vagy kikapcsolt állapot: A töltő rendellenes védelmi állapotban van. Azonnal hagyja abba a töltést, és forduljon a kerékpár gyártójához segítségért.

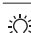

---

 Amikor nincs akkumulátor csatlakoztatva, az folyamatosan világító sárga fény normális.

---

## 5.3 Akkumulátor karbantartása


---

-  • Ajánlott az Avinox Ride alkalmazásban a **Battery** menüpontra koppintva töltési korlátot beállítani.
  - Az akkumulátort hűvös, száraz, közvetlen napfénytől védett környezetben, 0°–40° C (32°–104° F) hőmérsékleten kell tárolni.
  - Rendszeresen ellenőrizze az akkumulátor töltöttségi szintjét és az akkumulátor ciklusszámát. Az akkumulátor kapacitása 500 ciklus használat után csökkenhet, ami nem befolyásolja a kerékpározást.
  - Ellenőrizze rendszeresen az akkumulátort. Ne használjon olyan akkumulátort, amelyen sérülés jelei láthatók, folyadék szivárog belőle vagy szagot áraszt, és ilyen esetben kérjen segítséget a kerékpár gyártójától.
  - Töltse fel az akkumulátort azonnal, amikor a töltöttségi szint 10% alá csökken, ellenkező esetben az akkumulátor élettartama csökkenhet.
  - Ne használjon alkoholt, oldószereket vagy súrolószereket az akkumulátor vagy a töltő tisztításához. Tiszta, puha ruhát használjon a tisztításhoz.
  - Az akkumulátor teljesítményét befolyásolja, ha az akkumulátort hosszabb ideig nem használja. Merítse le és töltse fel az akkumulátort háromhavonta egyszer, hogy jó állapotban maradjon.
- 
-  • NE tárolja az akkumulátort hosszabb ideig teljesen lemerült állapotban. Ha ezt teszi, az akkumulátor mélykísülési állapotba kerülhet, és az akkumulátorcellák maradandó károsodást szenvedhetnek.
  - Hosszú távú tárolás esetén vegye ki az akkumulátort a vázból, és tartsa gyermekek elől elzárva. Javasolt az akkumulátort körülbelül 30%-os töltöttségi szinten tárolni az akkumulátor öregedésének vagy mélykísülésének megelőzése érdekében.

- Amikor az akkumulátort külön tárolja, tartsa az akkumulátor csatlakozóit távol a fém tárgyaktól a rövidzárlat megelőzése érdekében.
  - Szállítás előtt merítse le az akkumulátort 30% alá. Hosszú távú szállítás vagy akkumulátor feladása esetén használjon erre a célra szolgáló szállítódobozt a sérülések megelőzésére. Ne szállítson sérült akkumulátorokat.
- 


## 5.4 Ártalmatlanítás

---

-  Akkumulátorokat, töltőket és elektronikus eszközöket nem szabad a háztartási hulladékkal együtt kidobni. Győződjön meg róla, hogy ezeket az elemeket a helyi előírásoknak megfelelően, környezetbarát módon ártalmatlanítja. Győződjön meg róla, hogy az akkumulátor teljesen lemerült, mielőtt kidobja.
-

## 6 Karbantartás

### 6.1 Rendszeres karbantartás

-  Mielőtt bármilyen tisztítást vagy karbantartást végezne, győződjön meg arról, hogy a rendszer ki van kapcsolva, vagy Maintenance (Karbantartás) módra van állítva, hogy megelőzze a véletlen elindulást és az esetleges sérüléseket.

#### Meghajtóegység és sebességérzékelő

- Puha sörtéjű kefével távolítsa el a homokot és a szennyeződések a burkolatról, majd törölje át enyhén megnedvesített ruhával.
- Emelje fel a hátsó kereket a talajról, és forgassa a hajtókarokat előre és hátra, hogy ellenőrizze, nem hallható-e szokatlan zaj a meghajtóegységből.
- Rendszeresen ellenőrizze, hogy a meghajtóegység rögzítőcsavarjai az előírt nyomatékra vannak-e meghúzva.
- Ha a meghajtóegység belső alkatrészeit cserélni kell, szigorúan kövesse a „Meghajtóegység szervizelési útmutató” útmutatásait. Ez egy igen összetett feladat ezért javasolt felvenni a kapcsolatot a kerékpár gyártójával segítségért.
- Rendszeresen ellenőrizze, hogy a sebességérzékelő megfelelően van-e pozicionálva. A helytelen pozíció befolyásolja a sebességérzékelés pontosságát.
- Rendszeresen tisztítsa meg a sebességérzékelő és a sebességérzékelő gyűrű felületét, hogy megelőzze az idegen tárgyak eltakarják azokat.

#### Akkumulátor és töltő

- Rendszeresen ellenőrizze az akkumulátor csatlakozóit. Ha oxidációt, elszíneződést vagy szennyeződést talál, áramtalanított állapotban törölje át száraz ruhával vagy speciális tisztítószerrel.
- Bizonyosodjon meg arról, hogy az akkumulátor könnyen csatlakoztatható, és a csatlakozás stabil.
- Ellenőrizze, hogy a töltőkábel nem sérült-e, nem repedezett-e szigetelés vagy deformálódott a csatlakozó. Ha bármilyen sérülést talál, azonnal cserélje ki.

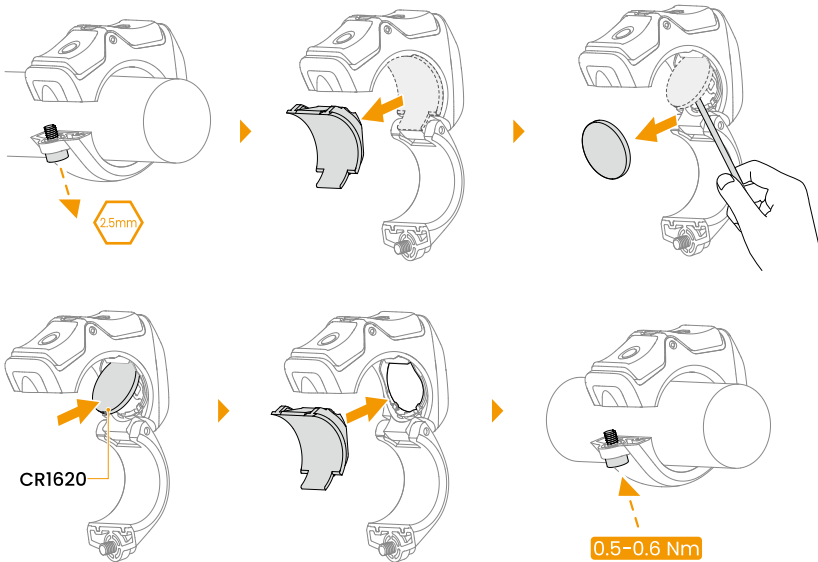
#### Vezérlőkijelző és vezeték nélküli vezérlők

- Használjon tiszta, puha kendőt a kijelző törléséhez, hogy elkerülje a karcolódást.
- Ha a képernyő olajos lett, tisztítsa meg kis mennyiségű vízzel vagy semleges tisztítószerrel. Soha ne használjon alkoholos vagy lúgos tisztítószeret.

- Rendszeresen ellenőrizze, hogy a vezérlőkijelző rögzítőcsavarjai a megadott nyomatékkal legyenek meghúzva. A túlhúzás károsíthatja a burkolatot, míg az nem megfelelő meghúzás miatt menet közben kilazulhat.
- Rendszeresen nyomja meg a vezeték nélküli vezérlő gombjait, hogy meggyőződjön róla, azok egyértelmű, tapintható visszajelzést adnak, és nem akadnak be. Ha a gomb reakciója rendellenesnek tűnik, lehet hogy idegen tárgy szorult bele. Javasoljuk, hogy vegye fel a kapcsolatot a kerékpár gyártójával.

## 6.2 A vezérlő akkumulátorának cseréje

A vezeték nélküli vezérlő jelzőfénye pirosan villog, ha az elem lemerült. Kövesse az ábrákat az elem cseréjéhez.



- ⚠ • Ne használjon fém szerszámokat az akkumulátor eltávolításához, mivel rövidzárlatot okozhatnak.
- Ügyeljen rá, hogy többszöri eltávolítás után tisztítsa meg a szerelési felületet és a csavarokat, hogy megelőzze a rendellenes zajokat a felszerelés és az eltávolítás során.

## 7 Hibaelhárítás

Amikor a hajtásrendszer hibát észlel, figyelmeztetés jelenik meg a vezérlőkijelzőn. Legyintsen felfelé a Beállítások megnyitásához, majd koppintson a **System Status (Rendszerállapot)** elemre, hogy megtekintse a figyelmeztetés részleteit és a hozzá tartozó hibaelhárítási lépéseket.

---


 Ha a probléma továbbra is fennáll, forduljon segítségért a kerékpár gyártójához.

---


### 7.1 Napló feltöltése

Ha hiba lép fel, vagy a rendszer használat közben összeomlik, feltöltheti a naplót az Avinox Ride alkalmazásban.

#### Meghajtásrendszer-hibák

Koppintson a  > **Help (Súgó)** > **Support (Támogatás)** menüpontra, majd kövesse a **Drive System Errors (Hajtásrendszer-hibák)** szakasz alatt található utasításokat a naplók exportálásához és elküldéséhez a kerékpár gyártójának elemzésre.

#### Alkalmazáshibák

Koppintson a  > **Help (Súgó)** > **Support (Támogatás)** > **App Errors (Alkalmazáshibák)** lehetőségre, hogy beküldje az alkalmazás használata közben tapasztalt problémákat, és segítséget kapjon.

A jelen tartalom értesítés nélkül változhat.  
Töltse le a legújabb verziót innen:



<https://www.avinox-ebike.com/avinox-system/downloads>

Az AVINOX az AVINOX védjegye.

Copyright © 2026 AVINOX Minden jog fenntartva.