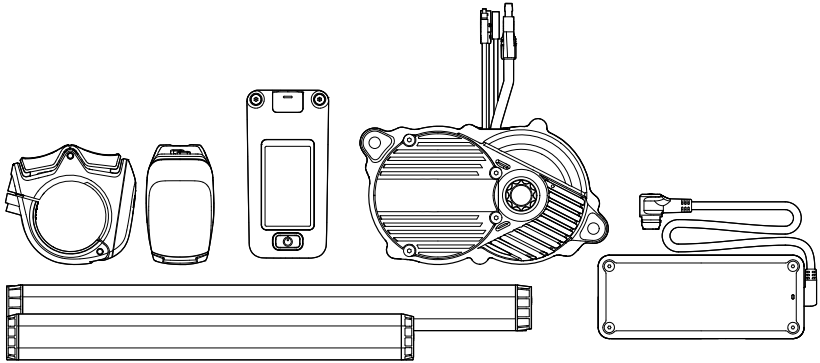


# AVINOX DRIVE SYSTEM

## 사용자 매뉴얼

2026.04





Avinox는 본 문서의 저작권과 함께 모든 권리를 보유합니다. Avinox에서 달리 승인하지 않는 한, 문서를 복제, 양도 또는 판매하여 문서 또는 문서의 일부를 사용하거나 다른 사람이 사용하도록 허용할 수 없습니다. 사용자는 이 문서와 그 내용을 Avinox 제품 작동 지침으로만 참조해야 합니다. 문서를 다른 용도로 사용해서는 안 됩니다.

## 매뉴얼 참고 사항

### 범례

텍스트에 사용된 기호

⚠ 경고! 잠재적 위험

⚡ 유의 사항

그림에 사용된 기호

🌐 그리스 도포

🔧 나사 고정제 도포

### 중요 정보

- 드라이브 시스템은 호환 가능한 전기 자전거(이하 바이크)에만 설치하여 사용할 수 있습니다.
- 드라이브 시스템이 장착된 바이크를 사용하기 전에, 제품 기능을 완전히 숙지하고 바이크 제조업체의 모든 지침을 읽고 준수하십시오.
- 주행 시 현지 법률 및 규정을 엄격히 준수하십시오.
- 드라이브 시스템을 무단으로 개조하지 마십시오.
- 허가 없이 제품을 분해하지 마십시오. 제품이 손상될 수 있습니다.
- 필요한 경우 바이크 제조업체에 연락하여 드라이브 시스템 부품을 정품 부품으로 교체하도록 하십시오.
- 드라이브 시스템의 구성품을 교체해야 하는 경우 제조업체가 명시적으로 승인한 부품 또는 동일한 부품만 사용하십시오.
- 완전히 준비가 될 때까지 드라이브 시스템을 켜지 마십시오. 예상치 못한 가속으로 인해 사고가 발생할 수 있습니다.
- 주행 중 안전에 주의하고 바이크 화면에 의해 주위가 산만해지지 않도록 하십시오.
- 앱에서 제공하는 범위 추정치는 참조용입니다. 출발하기 전에 주행 조건에 따라 여행 계획을 세우십시오.
- 바이크 제조업체에서 제공하는 조립 지침에 따라 드라이브 시스템을 설치하십시오.

- 주행 중 부상을 방지하기 위해 주변의 사람들을 주의하십시오.
- 전기 커넥터를 깨끗하고 건조한 상태로 유지하십시오. 커넥터에 그리스나 접착제를 바르지 마십시오. 단락을 방지하기 위해 습하거나 먼지가 많은 환경에 노출하지 마십시오. 전기 부품을 설치할 때 연결이 확실히 고정되었는지 확인하십시오.

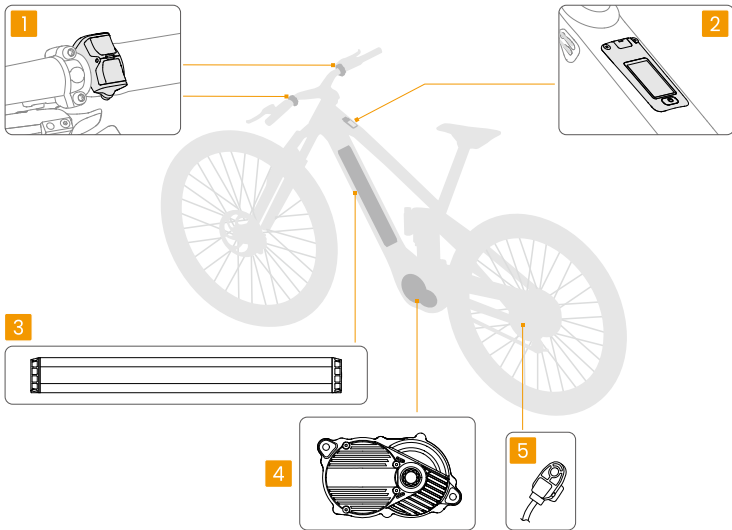
# 목차

<b>매뉴얼 참고 사항</b>	<b>2</b>
범례	2
중요 정보	2
<b>1 드라이브 시스템 에코시스템</b>	<b>6</b>
1.1 드라이브 시스템 주요 구성품	6
1.2 액세서리	6
1.3 사양	7
<b>2 시스템 조작 및 상호 작용</b>	<b>8</b>
2.1 Avinox Ride 앱 다운로드	8
2.2 페어링 및 활성화	8
2.3 키 코드 바인딩	8
2.4 기기 업데이트	9
2.5 버튼 기능	9
2.6 제어 디스플레이 작동	10
<b>3 어시스트 모드</b>	<b>11</b>
3.1 스탠더드 모드	11
3.2 걷기 모드	11
3.3 부스트 모드	12
3.4 맞춤 어시스트 모드	12
<b>4 인텔리전트 기능</b>	<b>13</b>
4.1 바이크 연결	13
nano-SIM 카드 설치(DP100-F)	13
바이크 연결 활성화	14
4.2 라이딩 데이터 동기화	14
4.3 바이크 보호	15
비밀번호 인증	15
모바일 키 잠금 해제	15
이상 이동 경고	15
원격 바이크 제어	16
바이크 보호 비활성화	16
4.4 제어 디스플레이 설정	16
4.5 제어 디스플레이 내비게이션	17
경로 준비	17
경로 전송	17
가져온 경로 관리	17
제어 디스플레이 내비게이션 사용	18

4.6	액세서리 추가	18
4.7	스마트 심박수 제어	19
4.8	SmoothShift	20
4.9	고급 기능	20
<b>5</b>	<b>배터리 관리</b>	<b>21</b>
5.1	듀얼 배터리 시스템	21
	듀얼 배터리 시스템 사용	21
5.2	배터리 안전 유의 사항	21
	충전기 표시등	22
5.3	배터리 점검	22
5.4	폐기	23
<b>6</b>	<b>유지 보수</b>	<b>24</b>
6.1	정기 유지 보수	24
6.2	컨트롤러 배터리 교체	25
<b>7</b>	<b>문제 해결</b>	<b>26</b>
7.1	로그 업로드	26

# 1 드라이브 시스템 에코시스템

## 1.1 드라이브 시스템 주요 구성품



번호	개요
1	무선 컨트롤러
2	제어 디스플레이
3	배터리
4	드라이브 유닛
5	속도 센서

## 1.2 액세서리

Avinox는 또한 드라이브 시스템과 함께 작동하도록 설계된 액세서리도 제공합니다. 자세한 내용은 아래 링크를 방문하십시오.

<https://www.avinox-ebike.com/accessories>

## 1.3 사양

사양은 다음 웹사이트를 참조하시기 바랍니다.

<https://www.avinox-ebike.com>

## 2 시스템 조작 및 상호 작용

### 2.1 Avinox Ride 앱 다운로드

최신 버전을 다운로드하려면 QR 코드를 스캔하십시오.



블루투스를 통해 드라이브 시스템을 Avinox Ride 앱과 페어링하면, 사용자는 앱에서 어시스트 매개 변수와 제어 디스플레이를 맞춤 설정하고 바이크 보호 기능을 활성화할 수 있습니다.

- 앱의 인터페이스 및 기능은 소프트웨어 버전이 업데이트됨에 따라 달라질 수 있습니다. 실제 사용자 경험은 사용된 소프트웨어 버전을 기반으로 합니다.
- Avinox Ride 앱이 지원하는 Android 및 iOS 운영 체제 버전을 확인하려면 <https://www.avinox-ebike.com/avinox-system/downloads> 웹사이트를 방문하십시오.

### 2.2 페어링 및 활성화

처음 전원을 켰을 때 제어 디스플레이의 알림 메시지에 따라 페어링 및 활성화를 완료하십시오. '건너뛰기'를 한 번 누르면 활성화 없이 시험 주행을 할 수 있습니다. 시험 주행 거리가 소진되면 아래 단계를 따라 페어링 및 활성화를 완료한 후 계속 사용할 수 있습니다.

1. 제어 디스플레이의 전원 버튼을 길게 눌러 전원을 켭니다.
2. 위로 밀어 '설정'에 들어간 다음 '앱과 페어링'을 한 번 눌러 QR 코드를 표시합니다.
3. 모바일 기기에서 블루투스 및 네트워크가 활성화되어 있는지 확인합니다. Avinox Ride 앱을 열어 '페어링'을 한 번 누르고 QR 코드를 스캔하여 페어링합니다.

### 2.3 키 코드 바인딩

- 키 코드 바인딩 기능은 탈착식 배터리와 배터리 키가 있는 바이크에서만 사용할 수 있습니다.

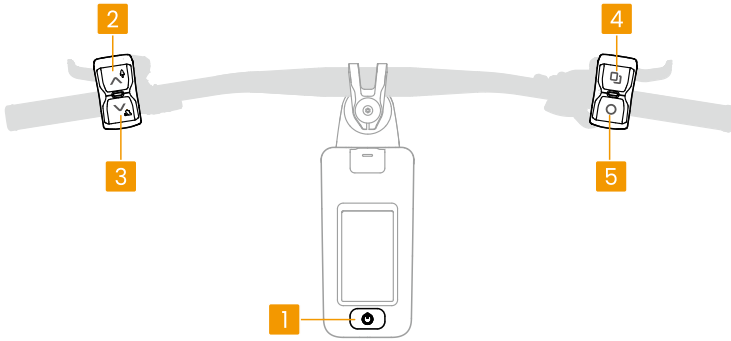
바이크를 활성화하면 Avinox Ride 앱에서 '키 코드 바인딩' 인터페이스로 진입합니다. 앱으로 키의 바코드를 스캔하여 바인딩을 완료합니다. 완료되면 앱 홈 화면으로 이동한 후 '기기 정보 > 키 코드'를 한 번 눌러 확인합니다. 키를 안전하게 보관하십시오. 분실한 경우 바이크 제조업체에 연락하여, 바인딩된 키 코드를 제공하고 교체를 요청하십시오.

## 2.4 기기 업데이트

드라이브 시스템에 연결되면 버전 업데이트가 있을 경우 앱에 알림 메시지가 표시됩니다. 더 나은 사용자 경험을 위해 최신 버전으로 업데이트하는 것이 좋습니다.

업데이트하기 전에 배터리 전력이 충분하지 확인하십시오. 업데이트 중에는 휴대폰의 신호가 강하고 블루투스 연결이 안정적인지 확인하십시오. 바이크를 이동하거나 제어 디스플레이를 끄지 마십시오.

## 2.5 버튼 기능



### 1. 전원 버튼

- 길게 눌러 전원을 켜고 끕니다. 20초 동안 길게 누르면 강제 종료됩니다.
- 전원을 켜 후 버튼을 누르면 다양한 어시스트 모드를 순차적으로 전환할 수 있습니다.

### 2. ^ 어시스트 수준 증가 버튼

- 버튼을 누르면 다음 어시스트 모드로 변경됩니다.
- 길게 누르면 부스트 모드가 활성화되고 제어 디스플레이에 카운트다운이 표시됩니다. 전원 버튼 또는 왼쪽 무선 컨트롤러의 아무 버튼이나 누르면 부스트 모드가 종료됩니다.

### 3. v 어시스트 수준 감소 버튼

- 버튼을 누르면 이전 어시스트 모드로 돌아갑니다.
- 걸기 모드를 활성화하려면 버튼을 길게 누른 후 놓습니다. 활성화되면 오르막길 위로 바이크를 밀어 올릴 때 버튼을 길게 눌러 파워 어시스트를 받을 수 있습니다. 전원 버튼 또는 다른 아무 버튼이나 누르면 걸기 모드가 종료됩니다.

### 4. 📄 화면 전환 버튼(맞춤 설정 가능)

- 버튼을 눌러 페이지를 오른쪽으로 스크롤합니다.

- 제어 디스플레이를 위로 밀어 '설정'에 들어가면 '제어 맞춤 설정'에서 버튼의 기능을 맞춤 설정할 수 있습니다.

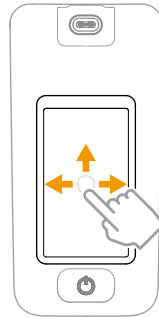
5. ○ 기능 버튼(맞춤 설정 가능)

- 버튼을 눌러 디스플레이 페이지를 왼쪽으로 스크롤합니다. 제어 디스플레이가 '설정' 페이지에 있을 때 한 번 누르면 이전 페이지로 돌아갑니다.
- 제어 디스플레이를 위로 밀어 '설정'에 들어가면 '제어 맞춤 설정'에서 버튼의 기능을 맞춤 설정할 수 있습니다.

## 2.6 제어 디스플레이 작동

제어 디스플레이가 켜지면 홈 화면 페이지가 표시됩니다. 화면을 한 번 누르거나 밀어서 제어 디스플레이와 상호 작용합니다.

- 홈 화면: 기본 정보를 표시합니다.
- 왼쪽으로 밀기: 앱에서 맞춤 설정할 수 있는 라이딩 데이터 페이지로 들어갑니다.
- 오른쪽으로 밀기: 제어 센터로 들어갑니다.
- 위로 밀기: '설정'에 들어가 액세서리를 추가하고 기록 모드를 설정하는 등 다양한 기능을 설정합니다.



## 3 어시스트 모드

드라이브 시스템은 네 가지 스탠더드 어시스트 모드를 제공합니다. Auto, Eco, Trail, Turbo 모드가 있으며, 높은 출력의 부스트 모드와 부스트 모드도 지원합니다.



- 어시스트 모드를 전환하는 방법은 **버튼 기능** 섹션을 참조하십시오.
- 앱에 연결한 경우 사용자는 어시스트 매개변수를 맞춤 설정할 수 있습니다. 자세한 내용은 **맞춤 어시스트 모드** 섹션을 참조하십시오.

### 3.1 스탠더드 모드

제어 디스플레이 또는 앱에서 '**맞춤 어시스트 모드**'를 한 번 눌러 Auto, Eco, Trail, Turbo의 어시스트 매개변수를 확인하고 주행 취향과 시나리오에 따라 조정합니다.

네 가지 스탠더드 모드는 다양한 주행 시나리오에 대응할 수 있는 다양한 수준의 어시스트를 제공합니다.

**자동:** 다양한 주행 상황에 따라 어시스트를 자동으로 조정하여 주행 거리를 늘릴 수 있는 적당한 수준의 어시스트를 제공합니다.

**Eco:** 점진적인 시작 가속과 낮은 어시스트로 배터리 에너지를 절약하며 장거리 평지 주행에 적합합니다.

**Trail:** 중간 수준의 시작 가속과 강한 어시스트를 제공하며 크로스컨트리 기술 경로에 적합합니다.

**Turbo:** 최대 어시스트를 제공하며 가파른 경사에 적합합니다.

### 3.2 걷기 모드

✓ 아이콘을 길게 눌러 걷기 모드를 활성화한 다음, 바이크를 밀거나 경사에서 출발할 때 버튼을 길게 눌러 파워 어시스트를 받을 수 있습니다. 경사에서 롤백을 방지하는 오토 홀드도 지원합니다.

✓ 누르기를 멈추거나 속도가 6km/h를 초과하면 어시스트가 자동으로 꺼집니다. 전원 버튼 또는 다른 아무 버튼이나 누르면 걷기 모드가 종료됩니다.

#### 정지 기어 변속

걷기 모드를 사용할 때 정지 기어 변속이 지원됩니다. 걷기 모드를 활성화한 후 변속 조종기를 누르고 후면 휠을 들어 올린 다음, ✓ 아이콘을 두 번 눌러 빠르게 기어를 변속합니다.




- 바이크를 밀 때만 걷기 모드를 사용하십시오. 부적절한 상황에서 사용하면 사고와 부상을 초래할 수 있습니다.
- 걷기 모드를 사용하여 바이크를 밀거나 기어를 변속할 때에는 부상을 방지하기 위해 회전하는 크랭크와 페달에서 몸을 멀리 유지해야 합니다.

### 3.3 부스트 모드


부스트 모드는 일시적으로 추가 출력을 크게 높여 줍니다. 부스트 모드를 활성화하려면 **^** 버튼을 길게 누르십시오. 제어 디스플레이에서 카운트다운이 시작됩니다. 카운트다운 동안 페달을 밟으면 더 강한 어시스트가 제공되어, 까다로운 장애물이나 가파른 경사를 오를 때 이상적입니다.

카운트다운이 끝나면 부스트 모드가 자동으로 종료됩니다. 부스트 모드를 미리 종료하려면 전원 버튼이나 왼쪽 무선 컨트롤러의 아무 버튼이나 누르십시오.

 사용 전에 제어 디스플레이 또는 앱의 **'맞춤 어시스트 모드'** 설정에서 부스트 모드가 활성화되어 있는지 반드시 확인하십시오.



#### Boost 로컬 강화

제어 디스플레이 또는 앱의 **'맞춤 어시스트 모드'** 설정에서 **'Boost 로컬 강화'**를 활성화할 수 있습니다. 활성화하면 부스트 모드가 작동될 때 모터가 부스트 모드에 특화된 출력과 토크를 제공하며, 다른 매개변수는 변경되지 않습니다.

 **'Boost 로컬 강화'**를 활성화된 경우 끄기 모드에서 부스트 모드로 바로 전환하면 모터 어시스트가 제공되지 않습니다. 이 기능적 특성을 숙지하여 주행 시 위험을 방지하시기 바랍니다.

### 3.4 맞춤 어시스트 모드

사용자는 자신의 주행 취향에 맞게 새 어시스트 모드를 생성할 수 있습니다. 앱에서 **'맞춤 어시스트 모드'**를 한 번 누른 다음, **+**를 한 번 눌러 새 어시스트 모드를 추가하고 해당 매개변수를 맞춤 설정합니다.

-  어시스트 모드를 설정할 때 드라이브 시스템이 켜져 있고 앱에 연결되어 있는지 확인하십시오.
-  아이콘을 한 번 눌러 어시스트 모드의 순서를 조정하고, 특정 맞춤 모드를 숨기거나 삭제합니다.

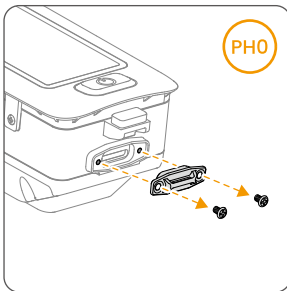
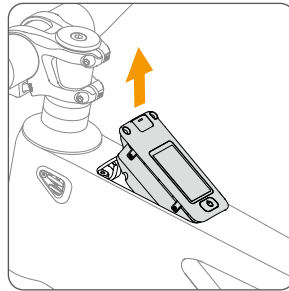
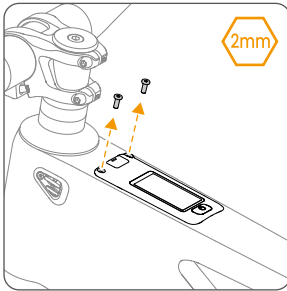
## 4 인텔리전트 기능

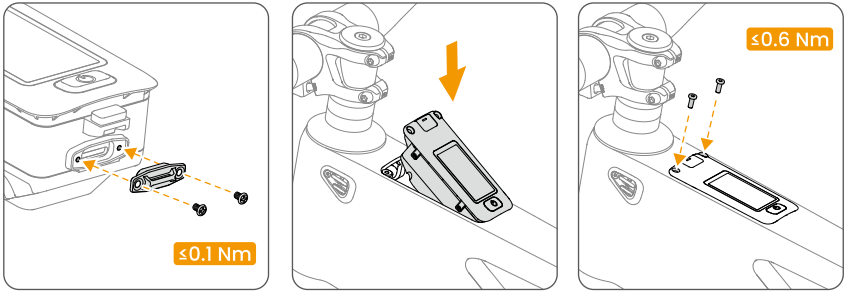
### 4.1 바이크 연결

nano-SIM 카드를 삽입하면 모바일 데이터를 통해 드라이브 시스템을 앱에 연결할 수 있습니다. 사용자는 원격으로 바이크를 제어하고 바이크 상태를 확인할 수 있습니다.

💡 일부 특정 제어 디스플레이 모델만 nano-SIM 카드 설치를 지원합니다.

#### nano-SIM 카드 설치(DP100-F)





- 공인 통신사에서 4G nano-SIM 카드를 구매하십시오. 일부 바이크 모델에는 패키지에 nano-SIM 카드가 포함되어 있거나, 제어 디스플레이에 미리 설치되어 있습니다.
- nano-SIM 카드에 PIN 코드가 설정되어 있는 경우, nano-SIM 카드를 휴대폰에 삽입하고 PIN 코드 설정을 취소하십시오. 그렇지 않으면 제어 디스플레이가 인터넷에 연결되지 않습니다.
- 프레임에서 제거할 때는 Type-C 포트 커버를 당기지 말고 도구를 사용하여 제어 디스플레이를 들어 올리는 것이 좋습니다.

## 바이크 연결 활성화

nano-SIM 카드를 삽입한 후, 제어 디스플레이를 켜고 앱을 열어 홈 화면에서 **‘바이크 연결성 (SIM)’** 을 활성화합니다.

제어 디스플레이에서 위로 밀어 신호를 확인합니다. 신호가 정상이면, 휴대폰에서 블루투스를 끈 후 앱에 연결 상태가 4G로 표시됩니다.

- 제어 디스플레이에 신호가 표시되지 않으면 nano-SIM 카드가 올바르게 삽입되어 정상적으로 작동하는지 확인하십시오. nano-SIM 카드에 문제가 없다면 해당 지역의 신호가 양호한지 확인하십시오.

## 4.2 라이딩 데이터 동기화

앱을 열고 **‘ > 약관 및 개인정보 > 클라우드 동기화 및 백업’** 을 누른 후 **‘클라우드 동기화 및 백업’** 을 활성화합니다. 활성화하면 모바일 네트워크를 사용하여 라이딩 데이터를 동기화하고 백업할 수 있습니다. 동기화된 라이딩 데이터는 계정에 로그인하여 다른 기기에서 볼 수 있습니다.

## 4.3 바이크 보호

드라이브 시스템은 사용자가 디지털 비밀번호를 설정하고 휴대폰을 블루투스 키로 사용하여 바이크를 자동으로 잠금 해제할 수 있는 바이크 보호 기능을 제공합니다. 바이크가 실수로 움직이면 경고음이 울리고 앱에서도 알림을 받게 됩니다.

- ☀ • 바이크가 0°C 미만의 환경에 있거나 배터리 잔량이 5% 미만일 때는 바이크 보호 기능을 장기간 사용하지 못할 수 있습니다.
- 바이크 보호 기능은 바이크와 휴대폰이 블루투스로 연결된 경우에만 설정할 수 있습니다.
- 휴대폰에서 앱 알림 권한을 활성화한 후에만 알림을 휴대폰으로 보낼 수 있습니다.

## 비밀번호 인증

앱을 열고 '바이크 보호'를 누른 다음 '비밀번호 인증'을 누릅니다. 지침에 따라 비밀번호를 설정하십시오.

앱에서 설정이 완료되면 제어 디스플레이를 다시 시작하십시오. 화면에 잠금 해제를 위한 비밀번호 입력 알림 메시지가 표시되며, 이는 비밀번호 인증이 이제 활성화되었음을 나타냅니다.

## 모바일 키 잠금 해제

비밀번호 인증을 활성화한 후에는 모바일 키 잠금 해제를 활성화할 수 있습니다.


1. 앱을 열고 '바이크 보호'를 누른 후 '모바일 키 잠금 해제'를 활성화하십시오. 활성화하면 전원이 꺼질 때 바이크가 자동으로 잠깁니다.
2. 페어링된 휴대폰을 가지고 바이크로 돌아오면 제어 디스플레이 전원을 켜는 것만으로 바로 잠금을 해제할 수 있으며, 비밀번호는 필요하지 않습니다.

- ☀ • 주차 시간이 자동 전원 꺼짐 설정 시간을 초과하면 드라이브 시스템이 전원이 꺼지고 자동으로 잠깁니다.
- 보안을 강화하기 위해 물리적 잠금 장치를 사용하는 것이 좋습니다.


## 이상 이동 경고

비밀번호 인증을 활성화한 후 사용자는 이상 이동 경고 기능을 활성화할 수 있습니다.

1. 앱을 연 다음 '바이크 보호'를 한 번 누르고 '이상 이동 경고'를 활성화합니다.
2. 활성화한 후 바이크가 잠겨 있을 때 이상 이동이 감지되면:
  - 제어 디스플레이에 경고음을 울리고 화면에 경고가 표시됩니다.
  - 동시에 앱에 알림 메시지가 표시됩니다.

 이상 이동 발생 시 바이크와 휴대폰이 연결된 상태에서만 앱에 알림 메시지가 표시됩니다. 그 외의 경우 제어 디스플레이에서 경고음만 울립니다.

3. 앱에서 **'바이크 위치 보기'**를 한 번 누릅니다. 바이크와 휴대폰이 연결되어 있을 때 지도에서 바이크 위치를 확인할 수 있습니다.
  - 경보가 불필요한 경우, **'신호음 끄기 및 잠금 유지'**를 누르십시오. 신호음이 멈추고 바이크는 잠긴 상태로 유지됩니다.
  - 다른 사람이 바이크를 사용할 수 있도록 잠금을 해제하려면, 앱에서 **'승인 및 잠금 해제'**를 누르거나 제어 디스플레이에서 **'취소'**를 누른 후 비밀번호를 입력합니다. 신호음이 멈추고 바이크가 잠금 해제됩니다.
4. 일시적으로 기능을 비활성화하려면, 앱에서 **'바이크 보호'**로 이동한 후 **'일시적으로 비활성화'**를 누르고 지속 시간을 선택합니다.

 **'승인 및 잠금 해제'**를 누르면 이상 이동 경고 기능이 1시간 동안 비활성화됩니다. 이 기간 동안 바이크를 움직여도 경보가 트리거되지 않습니다.

## 원격 바이크 제어

바이크가 블루투스 또는 모바일 데이터를 통해 휴대폰과 연결되어 있으면, 앱에서 **'안전'**을 한 번 눌러 정기적으로 업데이트되는 바이크 위치와 상태를 확인할 수 있습니다. 이동이 감지되면 앱에 이동 경로도 표시됩니다. 제어 디스플레이의 전원이 켜져 있을 때 **'신호음'**을 한 번 누르면 바이크가 경보음을 내도록 설정할 수 있습니다.


 블루투스를 통해 바이크에 연결하면, 사용자는 앱을 사용하여 바이크를 켤 수 있습니다.

## 바이크 보호 비활성화

사용자는 앱에서 바이크 보호 기능을 비활성화할 수 있습니다. 비밀번호 인증 기능을 비활성화할 때 비밀번호를 입력해야 합니다. 비활성화하면, 모바일 키 잠금 해제 및 이상 이동 경고 기능을 더 이상 사용할 수 없습니다. 사용자는 비밀번호 인증 기능이 여전히 활성화된 상태에서 이 두 기능을 각각 비활성화할 수도 있습니다.

### 4.4 제어 디스플레이 설정

앱을 열고 **'바이크 화면 디스플레이'**를 한 번 눌러 제어 디스플레이의 데이터 페이지를 편집, 추가 및 삭제합니다. 페이지를 선택한 후 해당 페이지의 레이아웃을 변경하고 데이터 항목을 교체할 수 있습니다.

 설정하기 전에 드라이브 시스템이 켜져 있고 휴대폰에 연결되어 있는지 확인하십시오.


## 4.5 제어 디스플레이 내비게이션

Avinox Ride 앱을 사용해 내비게이션 경로를 제어 디스플레이로 전송하면, 주행 중 내비게이션 정보가 제어 디스플레이에 표시됩니다.


### 경로 준비


Avinox Ride 앱에서 내비게이션 경로를 준비하는 방법은 여러 가지가 있습니다.

#### 로컬 파일 가져오기



1. 앱 홈 화면에서  아이콘을 한 번 눌러 내비게이션 페이지로 이동합니다.
2. '로컬 파일'을 선택하고 +를 한 번 누른 다음, 로컬 경로 파일을 선택하여 가져옵니다.

#### 타사 플랫폼에서 가져오기

1. 앱 홈 화면에서 '  > 타사 계정에 바인딩'을 한 번 누른 후 안내에 따라 설정을 완료합니다.
2. 타사 플랫폼의 라이딩 경로가 자동으로 내비게이션 페이지에 표시됩니다.

 Komoot에서 경로를 동기화하려면 먼저 Komoot 앱에 경로를 저장하고 해당 지도를 잠금 해제해야 합니다. 그렇지 않으면 계정이 바인딩되어 있어도 경로가 동기화되지 않습니다.

#### 라이딩 데이터에서 내비게이션 경로 생성

1. 앱 홈 화면에서  아이콘을 한 번 눌러 라이딩 데이터 페이지로 이동합니다.
2. 라이딩 데이터 기록을 선택한 후,  아이콘을 한 번 누르면 이 기록을 기반으로 내비게이션 경로가 생성됩니다.

### 경로 전송


1. 제어 디스플레이의 전원을 켭니다. 바이크와 휴대폰이 블루투스를 통해 연결되어 있는지 확인합니다.
2. 앱에서 경로를 선택한 후, '기기로 보내기'를 한 번 누릅니다. 경로가 제어 디스플레이로 전송됩니다.

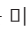
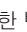
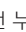

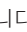
### 가져온 경로 관리


제어 디스플레이에서 위로 민 다음 '내비게이션 > 가져옴'을 선택하여 가져온 경로를 확인합니다.

어떤 경로든 한 번 누른 후 위로 밀면 상세 정보를 확인할 수 있습니다. 경로를 삭제하려면 '삭제'를 한 번 누릅니다.

## 제어 디스플레이 내비게이션 사용


 경로의 시작 지점에 도착한 후, 내비게이션을 시작하기 전에 바이크가 GNSS 신호를 수신했는지 확인하십시오.

1. 제어 디스플레이 내비게이션 페이지에서 경로를 선택한 후 **내비게이션 시작**을 한 번 누릅니다.
2. 전체 경로를 미리 보려면 한 번 누르기  아이콘을 한 번 누르고, 내비게이션 모드로 돌아가려면  아이콘을 한 번 누릅니다.  아이콘을 한 번 누르면 내비게이션 인터페이스에서 일시적으로 나갑니다. 내비게이션 작업은 백그라운드에서 계속 실행됩니다. 제어 디스플레이에서 오른쪽으로 밀어 제어 센터를 연 다음, 진행 중인 내비게이션 작업을 한 번 누르면 내비게이션 화면으로 돌아갑니다.
3. 내비게이션 인터페이스의 빈 영역을 아무 곳이나 한 번 누르면 디스플레이에  표시가 나타납니다.  아이콘을 한 번 누른 후 알림 메시지에 따라 내비게이션을 종료합니다.

 **회전 알림** 기능은 기본적으로 활성화되어 있습니다. 회전 지점이 가까워지면 제어 디스플레이 화면에 회전 알림 메시지가 표시되고 신호음이 울립니다.

## 4.6 액세스리 추가

드라이브 시스템은 다양한 액세스리와 연결하여 주행 중 데이터를 기록하는 더 많은 방법을 제공할 수 있습니다.

-  • 동일한 유형의 여러 액세스리를 동시에 연결하는 것은 지원되지 않습니다. 새 기기와 페어링하기 전에 이전 기기와의 연결을 해제하십시오.
- 새 무선 컨트롤러를 연결할 때는, 표시등이 녹색으로 깜박일 때까지 무선 컨트롤러의 위쪽 및 아래쪽 버튼을 동시에 길게 누른 후 지침에 따라 연결하십시오.

1. 제어 디스플레이의 전원 버튼을 길게 눌러 전원을 켜 후 액세스리의 전원을 켭니다.
2. 위로 밀어 '설정'으로 이동합니다. '액세서리 > 추가'를 한 번 누르면 시스템이 주변 기기를 검색하기 시작합니다.
3. 제어 디스플레이에 표시된 기기 이름을 한 번 누르면 페어링이 시작됩니다. 화면의 지침에 따라 연결을 완료합니다.

추가된 기기는 '액세서리' 페이지에 표시됩니다. 기기 이름을 한 번 눌러 자세한 정보를 확인합니다. '기기 지우기'를 한 번 눌러 기기와의 페어링을 해제합니다.

## 4.7 스마트 심박수 제어

스마트 심박수 제어를 활성화하면, 라이딩 중에 실시간 심박수에 따라 모터가 어시스트를 동적으로 조절합니다. 이 기능이 활성화되어 있는 동안에는 어시스트 모드의 일부 매개변수를 맞춤 설정할 수 없습니다.

### 심박수 모니터 연결

1. 제어 디스플레이의 전원 버튼을 길게 눌러 전원을 켜 후 심박수 모니터의 전원을 켭니다.
2. 심박수 측정기에서 심박수 브로드캐스트를 활성화합니다.
3. 제어 디스플레이에서 위로 밀면 '설정'으로 들어갑니다. '액세서리 > 액세서리 추가'를 한 번 누르면 시스템이 주변 기기를 검색하기 시작합니다.
4. 표시된 기기 이름을 한 번 누르면 페어링이 시작됩니다. 화면의 지침에 따라 연결을 완료합니다.



- 심박수 기기마다 심박수 브로드캐스트를 활성화하는 방법이 다릅니다. 자세한 내용은 기기 제조업체에서 제공하는 사용자 가이드를 참조하십시오.
- 다양한 제어 디스플레이와 심박수 모니터는 서로 다른 연결 프로토콜을 지원합니다. 사용 기기가 지원하는 프로토콜에 따라 ANT+ 페어링 또는 블루투스 페어링으로 전환하십시오.

### 스마트 심박수 제어 사용

1. 앱 홈 화면에서 '맞춤 어시스트 모드'를 한 번 누르거나 제어 디스플레이에서 위로 밀어 '설정' 페이지를 연 다음 '맞춤 어시스트 모드'를 한 번 누릅니다. 오른쪽 상단의 아이콘을 한 번 누른 후 '스마트 심박수 제어'를 활성화합니다.
2. '목표 심박수', '변동 범위' 및 '높은 심박수 경고'를 설정합니다.


제어 디스플레이에서 현재 심박수를 확인할 수 있습니다. 라이딩 중:

- 현재 심박수가 너무 낮으면, 사용자가 더 많은 힘을 쓰고 심박수가 점차 증가하도록 시스템이 어시스트를 적절히 줄입니다.
- 현재 심박수가 높으면, 사용자의 페달링 노력을 줄이고 심박수를 설정된 범위로 되돌리기 위해 시스템이 어시스트를 높입니다.
- 심박수가 설정된 범위를 벗어나 높거나 낮아지면 시스템에서 신호음이 울리고 팝업 경고가 표시되어 주행 속도를 조절하도록 안내합니다.
- 높은 심박수 경고를 받으면 사고를 방지하기 위해 운동 강도를 낮추거나 주행을 중단하는 것을 고려하십시오.


## 4.8 SmoothShift

제어 디스플레이를 켜고 화면을 위로 민 후, **'SmoothShift'**를 한 번 눌러 기능을 활성화합니다. 기능을 활성화하면 출발하거나 내리막 주행 중이거나 정지 준비 시 페달을 밟지 않고도 기어 변속을 수행할 수 있습니다.

---

 이 기능을 사용하려면 호환되는 디레일러가 필요합니다. 화면에 표시되는 안내에서 구체적인 모델 요구 사항을 확인하십시오.

---

 이 기능은 필요한 경우에만 활성화하십시오. 활성화되어 있을 때에는 주의해서 사용하십시오.

---

## 4.9 고급 기능

제어 디스플레이에서 위로 밀어 '설정' 페이지를 연 다음, **'고급 기능'**을 한 번 눌러 **'기어 변속 제한'**, **'극한 상황에서 자세 보호'**, **'프리허브 사전 체결'**, **'퀵 스타트'**, **'체인 보호'** 등의 기능을 활성화합니다. 각 기능에 대한 자세한 내용은 화면의 설명을 확인하십시오.

## 5 배터리 관리

### 5.1 듀얼 배터리 시스템

이 바이크는 듀얼 배터리 시스템을 지원합니다. 다운 튜브 내부의 메인 배터리 외에 물병 케이지 위치에 선택형 보조 배터리를 설치하여 전체 주행 거리를 늘릴 수 있습니다.

- ☀️ • 보조 배터리는 현지 법률 및 규정에 의해 허가되는 국가 및 지역에서만 지원됩니다.
- 보조 배터리를 설치하려면 호환되는 마운팅 키트와 연결 케이블이 필요합니다. 보조 배터리, 마운팅 키트 및 연결 케이블은 모두 별도 판매됩니다.

### 듀얼 배터리 시스템 사용

1. 배터리 상태 점검: 앱 홈 화면에서 '배터리'를 한 번 눌러 메인 배터리와 보조 배터리의 남은 전력을 확인하고, 각 배터리의 충전 한도를 설정합니다.
2. 배터리 설정: 제어 디스플레이에서 위로 밀어 '설정'으로 들어간 후, '액세서리'를 한 번 눌러 현재 설치된 보조 배터리를 확인하고, 다시 한 번 눌러 설정 페이지로 들어갑니다. 제어 센터에서 두 배터리의 충전 수준을 확인할 수도 있으며, 한 번 눌러 배터리 설정 페이지를 열 수 있습니다.
  - **자동 전환** 켜기: 시스템이 자동으로 방전 순서를 관리합니다. 보조 배터리를 우선적으로 방전에 사용합니다. 배터리 잔량이 낮아지면 시스템은 메인 배터리로 원활하게 전환됩니다.
  - **자동 전환** 끄기: 메인 배터리와 보조 배터리 간 전환을 수동으로 수행합니다.

- ☀️ • 활성 배터리에 이상이 발생하면 제어 디스플레이에 배터리 전환을 위한 알림 메시지가 표시됩니다. 배터리를 전환하면 **자동 전환** 기능이 자동으로 비활성화됩니다.

### 5.2 배터리 안전 유의 사항

#### 사용량

- 비정품 배터리 및 충전기를 사용하지 마십시오.
- 배터리를 액체에 노출시키지 마십시오. 배터리에 물이 스며들면 다시 사용하거나 충전하지 말고 바이크 제조업체에 지원을 요청하십시오.
- 배터리를 어떤 식으로든 분해하거나 구멍을 뚫지 마십시오.
- 배터리 내부의 전해액은 부식성이 강한 물질입니다. 전해질이 피부나 눈에 접촉한 경우 즉시 해당 부위를 물로 씻어내고 의료 지원을 받으십시오.
- 배터리를 열원 근처나 고온 환경에 두지 마십시오.
- 배터리에 충격을 주지 마십시오. 그렇지 않으면 배터리가 손상될 수 있습니다. 배터리가 충돌 또는 심한 충격을 받은 경우에는 사용하지 마십시오.

- 배터리는 어린이의 손이 닿지 않는 곳에 보관하십시오.
- 배터리를 설치 및 분리할 때는 조심해서 다루십시오. 배터리를 떨어뜨리지 마십시오.
- 보조 배터리용 연결 케이블이 연결되어 있지 않을 때는, 충전 후와 주행 중에 충전 포트 커버가 단단히 닫혀 있는지 확인하십시오.

### 충전 중

- 충전 포트나 케이블에 마모 또는 기타 손상 징후가 있으면 계속 사용하지 마십시오.
- 완전히 충전된 경우 충전 기기에서 배터리를 분리하십시오. 배터리를 과다 충전하지 마십시오. 그렇지 않을 경우, 배터리 셀이 손상될 수 있습니다.
- 높은 온도에서 충전하면 배터리 수명이 줄어든 수 있습니다. 매번 주행한 후에는 충전하기 전에 배터리가 거의 실온으로 식을 때까지 기다립니다. 0~40°C의 온도에서 배터리를 충전하면 배터리 수명이 효과적으로 늘어날 수 있습니다.
- 습기가 있는 환경에서 충전하지 말고, 충전 포트가 건조한지 확인하십시오. 배터리를 잘 환기되는 시원한 곳에 두십시오.
- 배터리를 충전 중에 방치하지 마십시오. 충전기가 연결되어 있는 동안에는 바이크를 움직이거나 크랭크를 회전하지 마십시오.
- 이 제품은 신체적, 정신적 또는 감각적 장애가 있는 사람을 위한 것이 아닙니다.
- 화상을 방지하기 위해 충전 중에는 손으로 충전기를 만지지 마십시오.


## 충전기 표시등

빨간색 유지: 배터리가 충전 중입니다.

녹색 유지: 완전히 충전되었습니다.


누란색 유지/깜박임 또는 꺼짐: 충전기가 비정상적인 보호 상태입니다. 즉시 충전을 중지하고 바이크 제조업체에 지원을 요청하십시오.

---

 배터리가 연결되지 않았을 때 표시등이 노란색으로 유지되는 것은 정상입니다.

---

## 5.3 배터리 점검

-  • Avinox Ride 앱에서 '배터리'를 한 번 눌러 충전 한도를 설정하는 것이 좋습니다.
- 배터리는 직사광선에 노출되지 않는 0~40°C의 시원하고 건조한 환경에서 보관해야 합니다.
- 배터리 잔량과 배터리 충전 사이클 수를 정기적으로 확인하십시오. 배터리 용량은 500회 충전 사이클 사용 후 영향을 받을 수 있지만, 주행에는 영향을 미치지 않습니다.

- 배터리를 정기적으로 점검하십시오. 손상, 액체 누출 징후가 있거나 냄새가 나는 배터리는 사용하지 말고 바이크 제조업체에 지원을 요청하십시오.
- 전력 잔량이 10% 미만으로 떨어지면 즉시 배터리를 충전하십시오. 그렇지 않을 경우 배터리 수명에 영향을 줄 수 있습니다.
- 배터리나 충전기를 닦을 때 알코올, 용제 또는 연마제가 포함된 세척제를 사용하지 마십시오. 청소할 때는 깨끗하고 부드러운 천을 사용하십시오.
- 배터리를 장기간 사용하지 않으면 배터리 성능에 영향을 미칩니다. 양호한 상태를 유지하려면 3개월마다 배터리를 완전히 방전시킨 다음 충전하십시오.



- 완전히 방전된 후 배터리를 장기간 보관하지 마십시오. 배터리가 과방전되고 배터리 셀에 돌이킬 수 없는 손상이 발생할 수 있습니다.
- 장기 보관 시에는 배터리를 프레임에서 분리하여 어린이의 손이 닿지 않는 곳에 보관하십시오. 배터리 노화 또는 과방전을 방지하기 위해 배터리는 충전량 30% 수준으로 보관하는 것이 좋습니다.
- 배터리를 별도로 보관할 경우 단락을 방지하기 위해 배터리 단자를 금속 물체와 떨어뜨려 두십시오.
- 운송 전에 배터리를 30% 미만으로 방전하십시오. 장거리 운송 또는 배터리 배송 시 손상을 방지하기 위해 전용 운반 박스를 사용하십시오. 손상된 배터리를 운반하지 마십시오.

## 5.4 폐기



배터리, 충전기 및 전자 기기는 가정용 쓰레기와 함께 폐기할 수 없습니다. 이 항목들을 지역 규정에 따라 환경 친화적인 방법으로 폐기하십시오. 전력이 완전히 소진된 후에 폐기하세요.

## 6 유지 보수

### 6.1 정기 유지 보수

⚠ 청소 또는 유지 보수를 수행하기 전에, 우발적인 작동 시작과 잠재적인 부상을 방지하기 위해 시스템의 전원을 끄거나 유지 보수 모드로 설정했는지 확인하십시오.

#### 드라이브 유닛 및 속도 센서

- 하우징의 모래와 이물질을 부드러운 솔 브러시로 제거한 뒤, 약간 젖은 천으로 닦으십시오.
- 후륜을 지면에서 들어 올린 후 크랭크를 앞뒤로 회전시켜 드라이브 유닛에서 이상 소음이 발생하는지 확인하십시오.
- 드라이브 유닛 마운팅 볼트가 규정 토크로 제대로 조여져 있는지 정기적으로 확인하십시오.
- 드라이브 유닛 내부 구성품 교체가 필요한 경우 <드라이브 유닛 서비스 가이드>의 지침을 엄격히 따르십시오. 난이도가 매우 높으므로 바이크 제조업체에 문의하여 지원을 받는 것이 좋습니다.
- 속도 센서가 올바르게 위치했는지 정기적으로 확인하십시오. 정렬 불량은 속도 감지 정확도에 영향을 미칩니다.
- 속도 센서 및 속도 센서 링 표면을 정기적으로 청소하여 이물질에 의한 마찰을 방지하십시오.

#### 배터리 및 충전기

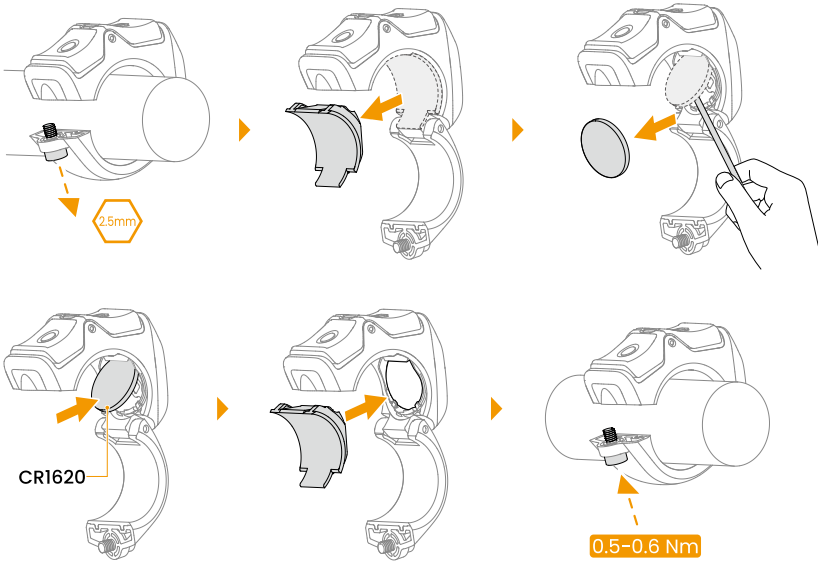
- 배터리 단자를 정기적으로 점검하십시오. 산화, 흑변 또는 오염이 발견되면 전원이 꺼진 상태에서 마른 천이나 전용 세정제로 닦으십시오.
- 배터리가 원활하게 연결되며 접속이 확실한지 확인하십시오.
- 충전 케이블에 손상, 절연 균열 또는 변형된 플러그가 있는지 확인하십시오. 손상된 부분이 발견되면 즉시 교체하십시오.

#### 제어 디스플레이 및 무선 컨트롤러

- 깨끗하고 부드러운 천으로 화면을 닦아 스크래치를 방지하십시오.
- 화면에 기름때가 묻었을 경우 소량의 물이나 중성 세제를 사용하여 깨끗이 닦으십시오. 알코올이나 알칼리성 세정제는 사용하지 마십시오.
- 제어 디스플레이 마운팅 볼트가 규정 토크로 제대로 조여져 있는지 정기적으로 확인하십시오. 과도하게 조이면 하우징이 손상될 수 있으며, 부족하게 조이면 주행 중에 풀릴 수 있습니다.
- 무선 컨트롤러 버튼을 주기적으로 눌러 걸림 없이 또렷한 촉각 피드백이 있는지 확인합니다. 버튼 반응이 이상하게 느껴지면 이물질이 존재할 수 있습니다. 바이크 제조업체에 문의하시기 바랍니다.

## 6.2 컨트롤러 배터리 교체

배터리 잔량이 너무 낮으면 무선 컨트롤러의 표시등이 빨간색으로 깜박입니다. 그림을 참조하여 배터리를 교체하십시오.




- ⚠
- 배터리를 제거할 때 금속 도구를 사용하지 마십시오. 단락이 발생할 수 있습니다.
  - 반복해서 탈거한 후에는 설치 및 분리 시 이상 소음을 방지하기 위해 장착 부위와 볼트를 깨끗이 청소하십시오.

## 7 문제 해결

드라이브 시스템에서 오류를 감지하면 제어 디스플레이에 경고가 표시됩니다. 화면을 위로 밀어 '설정'에 들어간 후 '시스템 상태'를 한 번 눌러 경고 세부 정보와 해당 문제 해결 방법을 확인하십시오.

---


 문제가 계속되면 바이크 제조업체에 도움을 요청하십시오.

---


### 7.1 로그 업로드

사용 중 오류나 시스템 충돌이 발생하면 Avinox Ride 앱에서 로그를 업로드할 수 있습니다.

#### 드라이브 시스템 오류

' > 도움말 > 지원'을 한 번 누른 후 '드라이브 시스템 오류' 아래의 안내에 따라 로그를 내보내 바이크 제조업체에 전송하여 분석을 의뢰하십시오.

#### 앱 오류

앱 사용 중 발생한 문제를 제출하고 지원을 받으려면 ' > 도움말 > 지원 > 앱 오류'를 한 번 누르십시오.

본 내용은 고지 없이 변경될 수 있습니다.  
최신 버전은 다음 웹사이트에서 다운로드하십시오.



<https://www.avinox-ebike.com/avinox-system/downloads>

AVINOX는 AVINOX의 상표입니다.

Copyright © 2026 AVINOX All Rights Reserved.