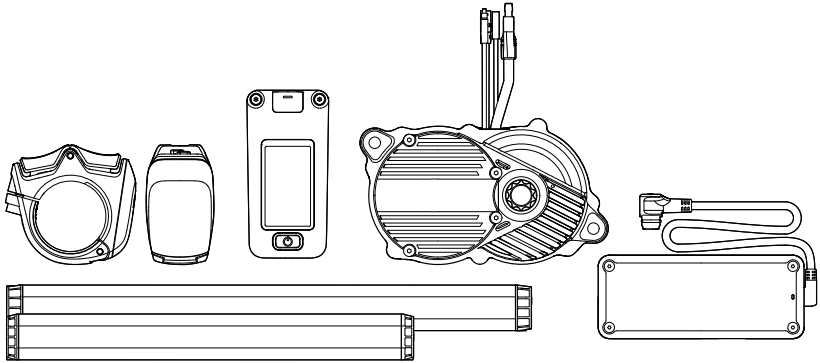


AVINOX DRIVE SYSTEM

Manual Pengguna

2026.04






Dokumen ini dilindungi hak cipta oleh Avinox dengan semua hak cipta terpelihara. Kecuali dibenarkan oleh Avinox, anda tidak layak untuk menggunakan atau membenarkan orang lain menggunakan dokumen atau mana-mana bahagian dokumen dengan menghasilkan semula, memindahkan, atau menjual dokumen ini. Pengguna hanya perlu merujuk kepada dokumen ini dan kandungannya sebagai arahan untuk mengendalikan produk Avinox. Dokumen itu tidak boleh digunakan untuk tujuan lain.

Menggunakan Manual ini

Petunjuk

Simbol Digunakan dalam Teks

 Amaran! Bahaya Berpotensi

 Nota

Simbol yang Digunakan dalam Ilustrasi

 Sapukan gris

 Sapukan pengunci benenang

Maklumat Penting

- Sistem pemacu hanya boleh dipasang pada basikal elektrik yang serasi (selepas ini dirujuk sebagai basikal) untuk digunakan.
- Sebelum menggunakan basikal yang dilengkapi dengan sistem pemacu, pastikan anda benar-benar memahami fungsi produk, baca dan patuhi semua arahan daripada pengilang basikal.
- Patuhi undang-undang dan peraturan tempatan ketika menunggang.
- Jangan lakukan sebarang pengubahsuaian tanpa kebenaran pada sistem pemacu.
- Jangan sesekali membuka produk tanpa kebenaran, kerana ini boleh menyebabkan kerosakan.
- Hubungi pengeluar basikal untuk menggantikan bahagian sistem pemacu menggunakan alat ganti asal jika diperlukan.
- Jika mana-mana komponen sistem pemacu perlu diganti, gunakan hanya bahagian yang sama atau yang diluluskan secara khusus oleh pengeluar.
- Jangan hidupkan sistem pemacu sehingga anda benar-benar bersedia. Jika tidak, pecutan yang tidak dijangka mungkin menyebabkan kemalangan.

- Pastikan anda memberi perhatian kepada keselamatan semasa menunggang dan elakkan daripada terganggu oleh skrin basikal.
- Anggaran jarak yang diberikan oleh aplikasi adalah untuk rujukan sahaja. Pastikan anda merancang perjalanan mengikut keadaan tunggangan sebelum bertolak.
- Ikuti arahan pemasangan yang disediakan oleh pengeluar basikal untuk memasang sistem pemacu.
- Berhati-hati terhadap orang di sekeliling untuk mengelakkan kecederaan semasa menunggang.
- Pastikan penyambung elektrik sentiasa bersih dan kering. Jangan sekali-kali menggunakan gris atau pelekat pada penyambung. Elakkan pendedahan kepada persekitaran yang lembap atau berhabuk untuk mengelakkan litar pintas. Pastikan sambungan dipasang dengan kukuh semasa memasang komponen elektrik.

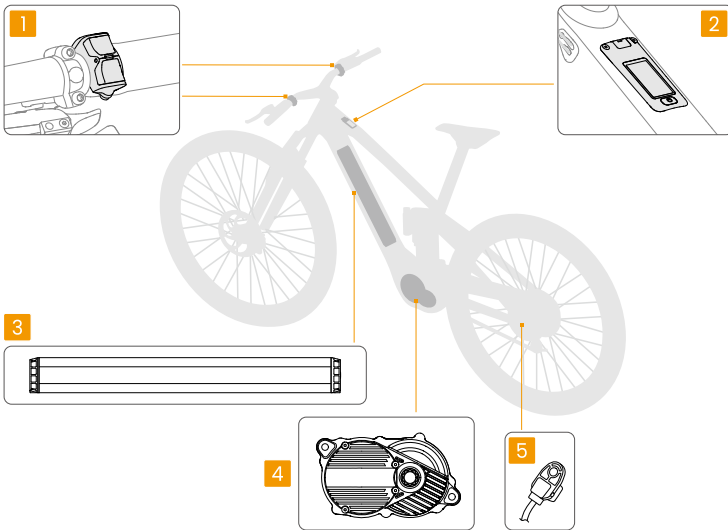
Kandungan

Menggunakan Manual ini	2
Petunjuk	2
Maklumat Penting	2
1 Ekosistem Sistem Pemacu	6
1.1 Komponen Utama Sistem Pemacu	6
1.2 Aksesori	6
1.3 Spesifikasi	7
2 Pengendalian dan Interaksi Sistem	8
2.1 Memuat turun Apl Avinox Ride	8
2.2 Berpasangan dan Pengaktifan	8
2.3 Mengikat Kod Kunci	8
2.4 Mengemas kini Peranti	9
2.5 Ciri Butang	9
2.6 Mengendalikan Paparan Kawalan	10
3 Mod Bantuan	11
3.1 Mod Standard	11
3.2 Mod Walk	11
3.3 Mod Boost	12
3.4 Mod Bantuan Tersuai	12
4 Fungsi Pintar	14
4.1 Ketersambungan Basikal	14
Memasang Kad nano-SIM (DP100-F)	14
Mendayakan Ketersambungan Basikal	15
4.2 Penyegerakan Data Tunggalan	15
4.3 Perlindungan Basikal	16
Pengesahan Kata Laluan	16
Buka Kunci Mudah Alih	16
Makluman Pergerakan Abnormal	17
Kawalan Basikal Kawalan Jauh	17
Menyahdayakan Perlindungan Basikal	18
4.4 Menetapkan Paparan Kawalan	18
4.5 Navigasi Paparan Kawalan	18
Menyediakan Laluan	18
Menghantar Laluan	19
Mengurus Laluan yang Diimport	19
Menggunakan Navigasi Paparan Kawalan	19

4.6	Menambah Aksesori	20
4.7	Kawalan Kadar Denyut Jantung Pintar	20
4.8	SmoothShift	21
4.9	Ciri Lanjutan	22
5	Pengurusan Bateri	23
5.1	Sistem Dwi Bateri	23
	Menggunakan Sistem Dwi Bateri	23
5.2	Notis Keselamatan Bateri	23
	Penunjuk Pengecas	25
5.3	Penyelenggaraan Bateri	25
5.4	Pelupusan	26
6	Penyelenggaraan	27
6.1	Penyelenggaraan Berkala	27
6.2	Menggantikan Bateri Pengawal	28
7	Penyelesaian Masalah	29
7.1	Memuat Naik Log	29

1 Ekosistem Sistem Pemacu

1.1 Komponen Utama Sistem Pemacu



No.	Gambaran Keseluruhan
1	Pengawal Wayarles
2	Paparan Kawalan
3	Bateri
4	Unit Pemacu
5	Sensor Kelajuan

1.2 Aksesori

Avinox juga menyediakan aksesori yang direka untuk berfungsi dengan sistem pemacu. Layari pautan di bawah untuk maklumat lanjut:

<https://www.avinox-ebike.com/accessories>

1.3 Spesifikasi

Lawati laman web berikut untuk melihat spesifikasi.

<https://www.avinox-ebike.com>

2 Pengendalian dan Interaksi Sistem

2.1 Memuat turun Apl Avinox Ride

Imbas kod QR untuk memuat turun versi yang terkini.



Sebaik sahaja sistem pemacu dipadankan dengan apl Avinox Ride melalui Bluetooth, pengguna boleh menyesuaikan parameter bantuan dan paparan kawalan, serta mendayakan fungsi Perlindungan Basikal dalam apl tersebut.

- 💡 • Antara muka dan fungsi apl mungkin berbeza-beza apabila versi perisian dikemas kini. Pengalaman pengguna yang sebenar adalah berdasarkan versi perisian yang digunakan.
- Untuk menyemak versi sistem pengendalian Android dan iOS yang disokong oleh apl Avinox Ride, layari <https://www.avinox-ebike.com/avinox-system/downloads>.

2.2 Berpasangan dan Pengaktifan

Apabila dihidupkan buat kali pertama, ikut gesaan pada paparan kawalan untuk melengkapkan berpasangan dan pengaktifan. Ketik Langkau dan anda boleh menunggang untuk percubaan tanpa pengaktifan. Selepas jarak percubaan tamat, ikuti langkah di bawah untuk berpasangan dan mengaktifkannya sebelum anda boleh terus menggunakannya.

1. Tekan dan tahan butang kuasa pada paparan kawalan untuk menghidupkan.
2. Leret ke atas untuk masuk ke Tetapan dan ketik **Berpasangan dengan Apl** untuk melihat kod QR.
3. Pastikan Bluetooth dan rangkaian didayakan pada peranti mudah alih anda. Buka apl Avinox Ride, kemudian ketik **Berpasangan** dan imbas kod QR untuk dipasangkan.

2.3 Mengikat Kod Kunci

- 💡 Ciri pengikatan kod kunci hanya tersedia untuk basikal yang mempunyai bateri boleh tanggal dan kunci bateri.

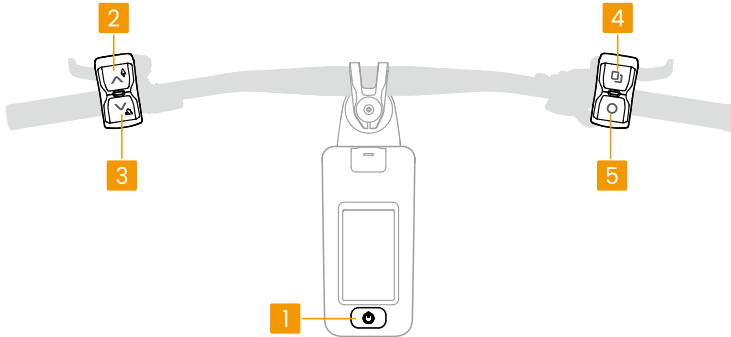
Selepas mengaktifkan basikal, apl Avinox Ride akan memasuki antara muka **Ikut Kod Kunci**. Imbas kod bar pada kunci dengan apl untuk melengkapkan proses pengikatan. Setelah berjaya, pergi ke skrin utama apl dan ketik **Perihal Peranti > Kod Kunci** untuk melihatnya. Simpan kunci anda dengan selamat. Jika hilang, hubungi pengilang basikal dan berikan kod kunci terikat untuk penggantian.

2.4 Mengemas kini Peranti

Apabila disambungkan dengan sistem pemacu, akan terdapat gesaan dalam aplikasi jika kemas kini versi tersedia. Adalah disyorkan untuk mengemas kini kepada versi terkini bagi mendapatkan pengalaman pengguna yang lebih baik.

Pastikan kuasa bateri mencukupi sebelum mengemas kini. Semasa kemas kini, pastikan isyarat pada telefon anda kuat dan sambungan Bluetooth kekal stabil. Jangan alihkan basikal atau matikan paparan kawalan.

2.5 Ciri Butang



1. Butang Kuasa

- Tekan dan tahan untuk menghidupkan/mematikan kuasa. Tekan dan tahan selama 20 saat untuk mematikan kuasa secara paksa.
- Selepas dihidupkan, tekan untuk beralih melalui mod bantuan yang berbeza.

2. ^ Butang Tingkatkan Tahap Bantuan

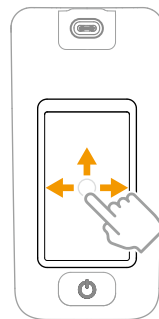
- Tekan untuk menukar kepada mod bantuan seterusnya.

- Tekan dan tahan untuk mengaktifkan mod Boost dan paparan kawalan akan memaparkan kira detik. Tekan butang kuasa atau mana-mana butang pada pengawal wayarles kiri untuk keluar dari mod Boost.
3. **✓ Butang Kurangkan Tahap Bantuan**
- Tekan untuk kembali ke mod bantuan sebelumnya.
 - Tekan dan tahan, kemudian lepaskan butang untuk mengaktifkan mod Walk. Setelah diaktifkan, tekan dan tahan butang untuk mendapatkan bantuan kuasa bagi membantu menolak basikal mendaki bukit. Tekan butang kuasa atau mana-mana butang lain untuk keluar dari mod Walk.
4. **📄 Butang Tukar Skrin (boleh suai)**
- Tekan untuk menatal ke kanan melalui halaman paparan.
 - Leret ke atas pada paparan kawalan untuk masuk ke Tetapan, kemudian anda boleh menyesuaikan fungsi butang dalam **Sesuaikan Kawalan**.
5. **○ Butang Fungsi (boleh disesuaikan)**
- Tekan untuk menatal ke kiri melalui halaman paparan. Apabila paparan kawalan berada pada halaman Tetapan, tekan sekali untuk kembali ke halaman sebelumnya.
 - Leret ke atas pada paparan kawalan untuk masuk ke Tetapan, kemudian anda boleh menyesuaikan fungsi butang dalam **Sesuaikan Kawalan**.

2.6 Mengendalikan Paparan Kawalan

Selepas paparan kawalan dihidupkan, ia akan memaparkan halaman skrin utama. Ketik atau leret pada skrin untuk berinteraksi dengan paparan kawalan.

- Skrin Utama: Paparkan maklumat asas.
- Leret ke kiri: Masuk ke halaman data tunggangan, yang boleh disesuaikan dalam apl.
- Leret ke kanan: Masuk ke Pusat Kawalan.
- Leret ke atas: Masuk ke Tetapan untuk menambah aksesori, menetapkan mod rakaman dan lain-lain.



3 Mod Bantuan

Sistem pemacu menyediakan empat mod bantuan standard: Auto, Eco, Trail, dan Turbo, serta turut menyokong mod Boost dengan output kuasa tinggi dan mod Walk.

- ☀️ • Sila rujuk kepada [Ciri Butang](#) untuk mengetahui cara menukar mod bantuan.
- Apabila disambungkan kepada aplikasi, pengguna boleh menyesuaikan parameter bantuan. Sila rujuk kepada [Mod Bantuan Tersuai](#) untuk mendapatkan maklumat lanjut.

3.1 Mod Standard

Pada paparan kawalan atau dalam aplikasi, ketik **Mod Bantuan Tersuai** untuk melihat parameter bantuan bagi Auto, Eco, Trail dan Turbo, serta melarasnya mengikut keutamaan dan senario tunggangan anda.

Empat mod standard ini menawarkan tahap bantuan yang berbeza untuk menangani pelbagai senario tunggangan.


Auto: Mod ini melaraskan bantuan secara automatik berdasarkan situasi tunggangan yang berbeza, memberikan tahap bantuan sederhana untuk meningkatkan jarak.


Eco: Dengan pecutan permulaan secara beransur-ansur dan bantuan yang lebih rendah, mod ini menjimatkan tenaga bateri dan sesuai untuk tunggangan medan rata jarak jauh.

Trail: Mod ini menyediakan pecutan permulaan yang sederhana dan bantuan yang lebih kuat serta sesuai untuk laluan teknikal merentas desa.

Turbo: Mod ini memberikan bantuan maksimum dan sesuai untuk cerun curam.


3.2 Mod Walk

Tekan dan tahan  untuk mengaktifkan mod Walk, kemudian tekan dan tahan butang untuk mendapatkan bantuan kuasa semasa menolak basikal atau memulakan di kawasan mendaki bukit. Ia juga menyokong penahan automatik untuk mengelakkan basikal menurun ke belakang di cerun.

Bantuan akan dimatikan secara automatik apabila anda berhenti menekan  atau apabila kelajuan melebihi 6 km/j. Tekan butang kuasa atau mana-mana butang lain untuk keluar dari mod Walk.

Penukaran Gear Ketika Berhenti


Penukaran gear secara pegun disokong apabila menggunakan mod Walk. Selepas mengaktifkan mod Walk, tekan pengawal gear dan angkat roda belakang, kemudian tekan \vee dua kali untuk menukar gear dengan cepat.

-
-  Hanya gunakan mod Walk ketika menolak basikal. Menggunakannya dalam situasi yang tidak sesuai boleh menyebabkan kemalangan dan kecederaan diri.
 - Pastikan badan anda jauh daripada engkol dan pedal yang berputar untuk mengelakkan kecederaan semasa menggunakan mod Walk bagi membantu menolak basikal dan menukar gear.
-

3.3 Mod Boost


Mod Boost memberikan lonjakan kuasa tambahan sementara. Tekan dan tahan \wedge untuk mengaktifkan mod Boost. Satu kiraan detik akan bermula pada paparan kawalan. Mengayuh semasa kira detik memberikan bantuan yang lebih kuat, menjadikannya sesuai untuk mengatasi halangan mencabar atau pendakian curam.

Mod Boost akan keluar secara automatik apabila kira detik tamat. Untuk keluar dari mod Boost lebih awal, tekan butang kuasa atau mana-mana butang pada pengawal wayarles kiri.

-
-  Sebelum digunakan, pastikan mod Boost didayakan dalam tetapan **Mod Bantuan Tersuai** pada paparan kawalan atau dalam apl.
-

Peningkatan Setempat Boost


Dalam tetapan **Mod Bantuan Tersuai** pada paparan kawalan atau dalam apl, anda boleh mendayakan **Peningkatan Setempat Boost**. Sebaik sahaja didayakan, motor akan mengeluarkan kuasa dan tork khusus kepada mod Boost apabila diaktifkan, manakala parameter lain kekal tidak berubah.

-
-  Jika **Peningkatan Setempat Boost** didayakan, bertukar terus daripada mod Mati kepada mod Boost tidak akan menghasilkan bantuan motor. Sila ambil perhatian tentang ciri-ciri fungsi ini untuk mengelakkan bahaya menunggang.
-

3.4 Mod Bantuan Tersuai

Pengguna boleh mencipta mod bantuan baharu yang disesuaikan dengan pilihan tunggangan mereka. Ketik **Mod Bantuan Tersuai** dalam apl, kemudian ketik + untuk menambah mod bantuan baharu dan menyesuaikan parameternya.



- Pastikan sistem pemacu dihidupkan dan disambungkan ke apl semasa menetapkan mod bantuan.
 - Ketik  untuk melaraskan susunan mod bantuan, menyembunyikan atau memadam mod tersuai tertentu.
-

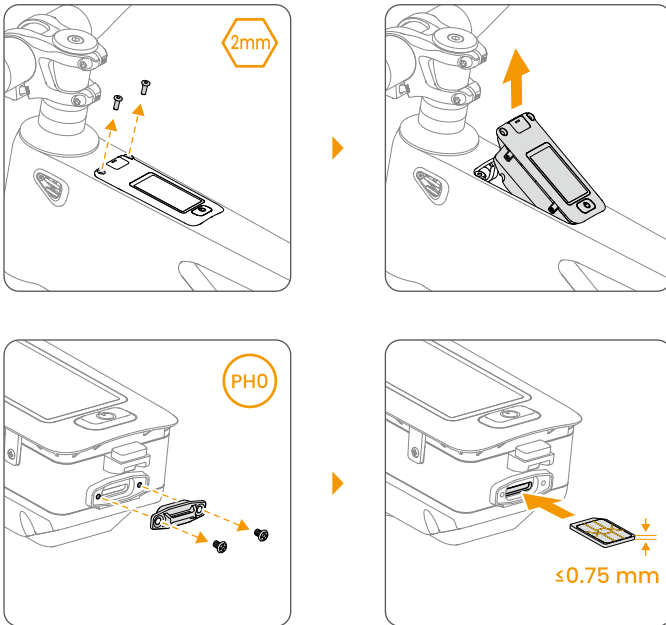
4 Fungsi Pintar

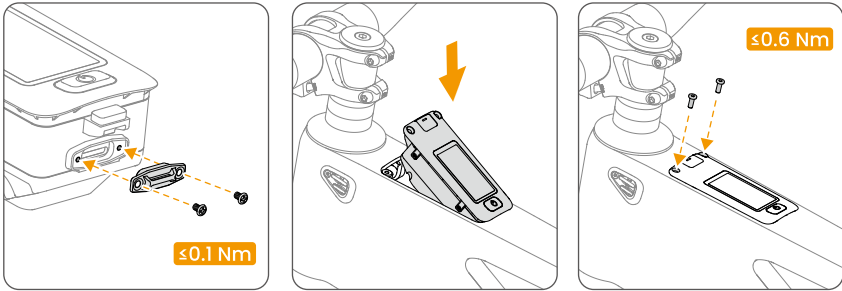
4.1 Ketersambungan Basikal

Dengan kad nano-SIM dipasang, sistem pemacu boleh disambungkan ke apl melalui data mudah alih. Pengguna boleh mengawal basikal dari jauh dan menyemak status basikal.

- 💡 Hanya model paparan kawalan tertentu yang menyokong pemasangan kad nano-SIM.

Memasang Kad nano-SIM (DP100-F)





- Beli kad nano-SIM 4G daripada pembawa yang sah. Sesetengah model basikal menyertakan kad nano-SIM dalam pembungkusannya atau didatangkan dengan kad yang telah dipasang pada paparan kawalan.
- Jika kad nano-SIM ditetapkan dengan kod PIN, pastikan anda memasukkan kad nano-SIM ke dalam telefon mudah alih dan batalkan tetapan kod PIN. Jika tidak, paparan kawalan akan gagal bersambung ke Internet.
- Semasa menanggalkan daripada rangka, adalah disyorkan untuk mencungkil paparan kawalan menggunakan alat dan bukannya menarik penutup port Jenis-C.

Mendayakan Ketersambungan Basikal

Selepas memasukkan kad nano-SIM, hidupkan paparan kawalan dan buka aplikasi, kemudian aktifkan **Ketersambungan Basikal (SIM)** pada skrin utama.

Letak ke atas pada paparan kawalan untuk memeriksa isyarat. Jika isyarat normal, status sambungan akan memaparkan 4G dalam apl selepas mematikan Bluetooth pada telefon mudah alih.

- Jika paparan kawalan tidak memaparkan isyarat, periksa sama ada kad nano-SIM dimasukkan dengan betul dan berfungsi seperti biasa. Jika tiada masalah dengan kad nano-SIM, periksa sama ada isyarat di kawasan tersebut baik.

4.2 Penyegerakan Data Tunggangan

Buka apl, ketik > **Terma & Privasi** > **Penyegerakan & Sandaran Awan** dan dayakan **Penyegerakan & Sandaran Awan**. Sebaik sahaja didayakan, data perjalanan boleh disegerakan dan disandarkan menggunakan rangkaian mudah alih. Data perjalanan yang disegerakan boleh dilihat pada peranti lain dengan log masuk ke akaun.

4.3 Perlindungan Basikal

Sistem pemacu menyediakan fungsi Perlindungan Basikal, yang membolehkan pengguna menetapkan kata laluan digital dan menggunakan telefon sebagai kekunci Bluetooth untuk membuka kunci basikal secara automatik. Jika basikal digerakkan secara tidak sengaja, ia akan membunyikan penggera dan apl juga akan menerima pemberitahuan.

-
- Fungsi Perlindungan Basikal mungkin tidak tersedia untuk kegunaan berpanjangan apabila basikal berada dalam persekitaran di bawah 0° C (32° F) atau paras bateri lebih rendah daripada 5%.
 - Fungsi Perlindungan Basikal hanya boleh ditetapkan apabila basikal dan telefon mudah alih disambungkan melalui Bluetooth.
 - Pemberitahuan boleh dihantar ke telefon mudah alih hanya selepas kebenaran pemberitahuan apl didayakan pada telefon.
-

Pengesahan Kata Laluan

Buka apl, ketik **Perlindungan Basikal** dan kemudian **Pengesahan Kata Laluan**. Ikuti arahan untuk menetapkan kata laluan.

Setelah persediaan selesai dalam apl, mulakan semula paparan kawalan. Skrin akan meminta anda memasukkan kata laluan untuk membuka kunci, menunjukkan bahawa Pengesahan Kata Laluan kini didayakan.

Buka Kunci Mudah Alih

Selepas mendayakan Pengesahan Kata Laluan, anda kemudiannya boleh mendayakan Buka Kunci Mudah Alih.

1. Buka apl, ketik **Perlindungan Basikal** dan kemudian dayakan **Buka Kunci Mudah Alih**. Sebaik sahaja diaktifkan, basikal akan dikunci secara automatik apabila dimatikan.
2. Apabila anda kembali ke basikal dengan telefon mudah alih yang dipasangkan, hidupkan paparan kawalan untuk membuka kunci serta-merta, kata laluan tidak diperlukan.

-
- Sistem pemacu akan dimatikan dan dikunci secara automatik apabila masa parkir melebihi tempoh mati kuasa automatik yang ditetapkan.
 - Adalah disyorkan untuk menggunakan kunci fizikal untuk keselamatan tambahan.
-

Makluman Pergerakan Abnormal

Selepas mendayakan Pengesahan Kata Laluan, pengguna boleh mengaktifkan fungsi Makluman Pergerakan Luar Biasa.

1. Buka apl, ketik **Perlindungan Basikal**, kemudian dayakan **Makluman Pergerakan Luar Biasa**.

2. Setelah didayakan, jika pergerakan luar biasa dikesan semasa basikal dikunci:

- Paparan kawalan akan membunyikan penggera dan amaran akan dipaparkan pada skrin.
- Apl akan menghantar satu pemberitahuan pada masa yang sama.



Pergerakan tidak normal hanya akan mencetuskan pemberitahuan dalam apl jika basikal dan telefon mudah alih kekal bersambung. Jika tidak, hanya paparan kawalan akan membunyikan penggera.

3. Ketik **Lihat Lokasi Basikal** dalam apl. Apabila basikal dan telefon mudah alih disambungkan, anda boleh menyemak lokasi basikal pada peta.

- Jika penggera tidak diperlukan, ketik **Bunyi Bip Mati dan Kekal Berkunci**. Bunyi bip akan berhenti dan basikal akan kekal terkunci.
- Untuk membuka kunci basikal untuk orang lain, ketik **Izinkan & Buka Kunci** dalam apl atau ketik **Batal** pada paparan kawalan dan masukkan kata laluan. Bunyi bip akan berhenti dan basikal akan dinyahkunci.



Selepas mengetik **Izinkan & Buka Kunci**, fungsi Makluman Pergerakan Luar Biasa akan dinyahdayakan selama sejam. Dalam tempoh ini, menggerakkan basikal tidak akan mencetuskan penggera.

4. Untuk melumpuhkan fungsi buat sementara waktu, pergi ke **Perlindungan Basikal** dalam apl, ketik **Nyahdayakan Sementara** dan pilih tempohnya.

Kawalan Basikal Kawalan Jauh

Apabila basikal disambungkan ke telefon mudah alih melalui Bluetooth atau data mudah alih, ketik **Keselamatan** dalam apl untuk melihat lokasi dan status basikal yang dikemas kini secara berkala. Jika pergerakan dikesan, apl juga akan memaparkan trek pergerakan. Jika paparan kawalan dihidupkan, ketik **Bip** untuk membolehkan basikal membunyikan penggera.



Apabila disambungkan ke basikal melalui Bluetooth, pengguna boleh menghidupkan basikal menggunakan apl tersebut.

Menyahdayakan Perlindungan Basikal

Pengguna boleh melumpuhkan fungsi perlindungan basikal dalam apl. Ia dikehendaki memasukkan kata laluan semasa menyahdayakan fungsi pengesahan kata laluan. Sebaik sahaja dinyahdayakan, fungsi buka kunci mudah alih dan maklumat pergerakan tidak normal tidak lagi akan tersedia. Pengguna juga boleh menyahdayakan kedua-dua fungsi ini secara individu dengan fungsi pengesahan kata laluan masih didayakan.

4.4 Menetapkan Paparan Kawalan

Buka aplikasi dan ketik **Paparan Skrin Basikal** untuk mengedit, menambah dan memadam halaman data pada paparan kawalan. Selepas memilih halaman, anda boleh menukar susun atur dan menggantikan item data dalam halaman tersebut.



Sebelum membuat tetapan, pastikan sistem pemacu telah dihidupkan dan disambungkan ke telefon mudah alih.


4.5 Navigasi Paparan Kawalan

Sebaik sahaja laluan navigasi dihantar ke paparan kawalan menggunakan apl Avinox Ride, maklumat navigasi akan ditunjukkan pada paparan kawalan semasa perjalanan anda.


Menyediakan Laluan

Terdapat pelbagai cara untuk menyediakan laluan navigasi anda dalam apl Avinox Ride.

Mengimport Fail Setempat

1. Pada skrin utama apl, ketik  untuk masuk ke halaman navigasi.
2. Pilih **Fail Setempat**, ketik +, kemudian pilih fail laluan setempat dan import.



Mengimport daripada Platform Pihak Ketiga

1. Pada skrin utama apl, ketik  > **Ikat ke Akaun Pihak Ketiga** dan ikuti arahan untuk menyelesaikan persediaan.
2. Laluan menunggang dari platform pihak ketiga akan muncul secara automatik pada halaman navigasi.



Untuk menyegerakkan laluan daripada Komoot, laluan mesti disimpan dalam apl Komoot dan peta yang sepadan mesti dibuka kuncinya terlebih dahulu. Jika tidak, laluan tidak dapat disegerakkan walaupun akaun terikat.

Menjana Laluan Navigasi Daripada Data Tunggangan

1. Pada skrin utama apl, ketik  untuk memasuki halaman data perjalanan.
2. Pilih rekod data perjalanan, ketik  untuk menjana laluan navigasi berdasarkan rekod ini.

Menghantar Laluan


1. Hidupkan paparan kawalan. Pastikan basikal dan telefon mudah alih disambungkan melalui Bluetooth.
2. Selepas memilih laluan dalam apl, ketik **Hantar ke Peranti**. Laluan akan dihantar ke paparan kawalan.






Mengurus Laluan yang Diimport


Leret ke atas pada paparan kawalan, kemudian pilih **Navigasi > Diimport** untuk melihat laluan yang diimport.

Ketik mana-mana laluan, kemudian leret ke atas untuk melihat butirannya. Ketik **Padam** untuk mengalih keluar laluan.

Menggunakan Navigasi Paparan Kawalan

 Selepas anda sampai ke titik permulaan laluan, pastikan basikal telah memperoleh isyarat GNSS sebelum memulakan navigasi.

1. Pada halaman navigasi paparan kawalan, pilih laluan dan ketik **Mulakan Navigasi**.
 2. Ketik  untuk melihat pratonton keseluruhan laluan dan ketik  untuk kembali ke mod navigasi. Ketik  untuk keluar sementara daripada antara muka navigasi. Tugas navigasi akan terus berjalan di latar belakang. Leret ke kanan pada paparan kawalan untuk membuka Pusat Kawalan, kemudian ketik tugas navigasi yang sedang berjalan untuk kembali ke antara muka navigasi.
 3. Ketik pada sebarang kawasan kosong pada antara muka navigasi, dan  akan muncul pada paparan. Ketik  dan ikut arahan untuk menamatkan navigasi.
-

 Fungsi **Penggera Membelok** didayakan secara lalai. Satu gesaan membelok akan muncul pada paparan kawalan dan bunyi bip akan kedengaran apabila selekoh semakin hampir.

4.6 Menambah Aksesori

Sistem pemacu ini boleh disambungkan dengan pelbagai aksesori, menyediakan lebih banyak cara untuk merekod data semasa menunggang.



- Sambungan kepada berbilang aksesori daripada jenis yang sama secara serentak tidak disokong. Putuskan sambungan daripada peranti sebelumnya sebelum dipasangkan dengan peranti baharu.
- Apabila menyambungkan pengawal wayarles baharu, tekan dan tahan butang atas dan bawah pada pengawal wayarles secara serentak sehingga penunjuk berkelip hijau dan kemudian ikut arahan untuk menyambung.

1. Tekan dan tahan butang kuasa pada paparan kawalan untuk menghidupkan kuasa, kemudian hidupkan aksesori.
2. Leret ke atas untuk masuk ke Tetapan. Ketik **Aksesori** > **Tambah** dan sistem akan mula mencari peranti berdekatan.
3. Ketik nama peranti yang dipaparkan pada paparan kawalan untuk mula berpasangan. Ikut arahan pada skrin untuk menyelesaikan sambungan.


Peranti yang ditambah akan dipaparkan pada halaman **Aksesori**. Ketik nama peranti untuk melihat maklumat terperinci. Ketik **Lupakan Peranti** untuk membatalkan berpasangan daripada peranti.

4.7 Kawalan Kadar Denyut Jantung Pintar

Selepas **Kawalan Kadar Denyut Jantung Pintar** diaktifkan, motor akan melaraskan bantuan secara dinamik berdasarkan kadar denyut jantung masa nyata anda semasa menunggang. Sesetengah parameter dalam mod bantuan tidak boleh disesuaikan semasa ciri ini didayakan.

Menyambungkan Pemantau Kadar Denyut Jantung

1. Tekan dan tahan butang kuasa paparan kawalan untuk menghidupkan kuasa, dan kemudian hidupkan pemantau kadar denyut jantung.
2. Dayakan penyiaran kadar denyut jantung pada pemantau kadar denyut jantung.
3. Leret ke atas pada paparan kawalan untuk masuk ke Tetapan. Ketik **Aksesori** > **Tambah Aksesori**, dan sistem akan mula mencari peranti berdekatan.
4. Ketik nama peranti yang dipaparkan untuk mula berpasangan. Ikut arahan pada skrin untuk menyelesaikan sambungan.

-  Peranti kadar denyut jantung yang berbeza mempunyai cara yang berbeza untuk mendayakan penyiaran kadar denyut jantung. Untuk mendapatkan butiran lanjut, rujuk panduan pengguna yang disediakan oleh pengilang peranti.
- Paparan kawalan dan pemantau kadar denyut jantung yang berbeza menyokong protokol sambungan yang berbeza. Tukar antara pasangan ANT+ atau berpasangan Bluetooth mengikut protokol peranti anda yang disokong.

Menggunakan Kawalan Kadar Denyut Jantung Pintar


1. Ketik **Mod Bantuan Tersuai** pada skrin utama dalam apl atau leret ke atas pada paparan kawalan untuk membuka halaman tetapan dan kemudian ketik **Mod Bantuan Tersuai**. Ketik ikon di penjuru kanan sebelah atas dan dayakan **Kawalan Kadar Denyut Jantung Pintar**.
2. Tetapkan **Kadar Denyut Jantung Sasaran**, **Julat Turun Naik**, dan **Amaran Kadar Denyut Jantung Tinggi** anda.


Anda boleh melihat kadar denyut jantung semasa anda pada paparan kawalan. Semasa tunggangan anda:

- Jika kadar denyut jantung semasa anda terlalu rendah, sistem akan mengurangkan bantuan dengan sewajarnya supaya anda berusaha lebih dan kadar denyut jantung anda meningkat secara beransur-ansur.
- Jika kadar denyut jantung semasa anda tinggi, sistem akan meningkatkan bantuan untuk mengurangkan usaha mengayuh anda dan mengembalikan kadar denyut jantung anda ke julat yang ditetapkan.
- Apabila kadar denyut jantung anda melebihi atau di bawah julat yang ditetapkan, sistem akan berbunyi bip dan memaparkan isyarat timbul, meminta anda melaraskan rentak menunggang anda.
- Jika anda menerima amaran kadar denyut jantung yang tinggi, kurangkan intensiti senaman anda atau pertimbangkan untuk menghentikan kayuhan bagi mengelakkan kemalangan.

4.8 SmoothShift

Hidupkan paparan kawalan dan leret ke atas, kemudian ketik **SmoothShift** untuk mengaktifkan fungsi tersebut. Sebaik sahaja didayakan, anda boleh menukar gear tanpa perlu mengayuh semasa memulakan, menuruni bukit atau bersedia untuk berhenti.

 Fungsi ini memerlukan derailleur yang serasi. Semak arahan pada skrin untuk keperluan model tertentu.

 Dayakan fungsi ini hanya apabila perlu. Gunakan dengan berhati-hati apabila didayakan.

4.9 Ciri Lanjutan

Letak ke atas pada paparan kawalan untuk membuka halaman tetapan, kemudian ketik **Ciri Lanjutan** untuk mendayakan fungsi seperti **Cadangan Penukaran Gear**, **Perlindungan Sikap Ekstrem**, **Pra-Penglibatan Freehub**, **Mula Pantas**, **Perlindungan Rantai** dan banyak lagi. Semak penerangan pada skrin untuk butiran lanjut tentang setiap ciri.

5 Pengurusan Bateri

5.1 Sistem Dwi Bateri

Basikal ini menyokong sistem dwi bateri. Selain bateri utama di dalam tiub bawah, bateri sekunder pilihan boleh dipasang pada kedudukan sangkar botol air untuk melanjutkan jarak tunggangan keseluruhan.

- ⚡ • Bateri sekunder hanya disokong di negara dan wilayah yang dibenarkan oleh undang-undang dan peraturan tempatan.
- Memasang bateri sekunder memerlukan kit pelekap dan kabel sambungan yang serasi. Bateri sekunder, kit pelekap dan kabel sambungan semuanya dijual secara berasingan.

Menggunakan Sistem Dwi Bateri

1. Semak Status Bateri: Pada skrin utama apl, ketik **Bateri** untuk melihat baki cas bateri utama dan bateri sekunder, dan tetapkan had pengecasan masing-masing.
 2. Tetapan Bateri: Leret ke atas pada paparan kawalan untuk memasuki Tetapan, ketik **Aksesori** untuk melihat bateri sekunder yang sedang dipasang, kemudian ketiknya untuk memasuki halaman tetapan. Anda juga boleh menyemak tahap cas kedua-dua bateri di Pusat Kawalan dan ketik untuk membuka halaman tetapan bateri.
 - **Tukar Automatik Hidup:** Sistem ini mengurus urutan pelepasan secara automatik. Ia mengutamakan bateri sekunder untuk nyahcas. Sebaik sahaja ia mencapai tahap bateri yang rendah, sistem akan beralih ke bateri utama dengan lancar.
 - **Tukar Automatik Mati:** Tukar secara manual antara bateri utama dengan bateri sekunder.
- ⚡: Jika berlaku kerosakan pada bateri aktif, paparan kawalan akan meminta anda menukar bateri. Menukar bateri akan menyahdayakan **Tukar Automatik** secara automatik.

5.2 Notis Keselamatan Bateri

Penggunaan

- Jangan gunakan bateri dan pengecas bukan asli.

- Jangan dedahkan bateri kepada cecair. Jika air meresap ke dalam bateri, jangan gunakan atau casnya semula dan hubungi pengeluar basikal untuk mendapatkan bantuan.
- Jangan leraikan bateri atau menyucuk bateri dengan apa-apa jua cara.
- Elektrolit dalam bateri sangat menghakis. Sekiranya elektrolit terkena pada kulit atau mata anda, segera basuh kawasan tersebut dengan air dan dapatkan rawatan doktor.
- Jangan biarkan bateri berhampiran sumber haba atau dalam persekitaran bersuhu tinggi.
- Elakkan sebarang hentakan pada bateri. Jika tidak, bateri mungkin rosak. Jangan gunakan bateri jika ia terlibat dalam pelanggaran atau hentaman kuat.
- Jauhkan bateri dari jangkauan kanak-kanak.
- Kendalikan bateri dengan berhati-hati semasa pemasangan dan pengalihan keluar. Jangan sekali-kali menjatuhkan bateri.
- Apabila kabel sambungan untuk bateri sekunder tidak disambungkan, pastikan penutup port pengecasan ditutup rapat selepas mengecas dan semasa perjalanan.

Pengecasan

- Jangan teruskan penggunaan jika port pengecas atau kabel menunjukkan tanda-tanda haus atau kerosakan lain.
- Putuskan sambungan bateri daripada peranti pengecas apabila ia telah dicas sepenuhnya. Jangan cas bateri secara berlebihan. Jika tidak, sel bateri mungkin akan rosak.
- Hayat bateri mungkin berkurangan jika ia dicas pada suhu yang tinggi. Selepas setiap perjalanan, biarkan bateri sejuk sehingga kira-kira suhu bilik sebelum dicas. Mengecas bateri pada suhu 0° hingga 40° C (32° hingga 104° F) boleh memanjangkan hayat bateri dengan ketara.
- Jangan cas dalam persekitaran yang basah, dan pastikan port pengecasan kering. Pastikan bateri mempunyai pengudaraan yang baik dan sentiasa sejuk.
- Jangan cas bateri tanpa pengawasan. Jangan gerakkan basikal atau putarkan engkol semasa pengecas dipasang.
- Produk ini tidak bertujuan untuk mereka yang mengalami masalah fizikal, mental atau deria.
- Untuk mengelakkan melecur, jangan sentuh pengecas dengan tangan anda semasa mengecas.

Penunjuk Pengecas

Merah Padu: Bateri sedang dicas.

Hijau Padu: Dicas sepenuhnya.

Kuning Padu/Berkelip atau Mati: Pengecas berada dalam keadaan perlindungan yang tidak normal. Hentikan pengecasan dengan segera dan hubungi pengeluar basikal untuk mendapatkan bantuan.



Lampu kuning padu adalah perkara biasa apabila tiada bateri disambungkan.

5.3 Penyelenggaraan Bateri




- Adalah disyorkan untuk menyetik **Bateri** dalam apl Avinox Ride untuk menetapkan had pengecasan.
- Bateri hendaklah disimpan di persekitaran yang sejuk dan kering tanpa cahaya matahari langsung pada suhu dari 0° hingga 40° C (32° hingga 104° F).
- Periksa paras bateri dan kiraan kitaran bateri secara berkala. Kapasiti bateri mungkin terjejas selepas digunakan untuk 500 kitaran, yang tidak akan menjejaskan tunggahan.
- Periksa bateri secara berkala. Jangan gunakan bateri dengan tanda-tanda kerosakan, cecair bocor atau bau dan hubungi pengeluar basikal untuk mendapatkan bantuan.
- Cas bateri dengan segera apabila paras kuasa jatuh di bawah 10%, jika tidak, hayat bateri mungkin terjejas.
- Jangan gunakan alkohol, pelarut atau pembersih yang kasar untuk mengelap bateri atau pengecas. Gunakan kain bersih dan lembut untuk pembersihan.
- Prestasi bateri akan terjejas jika bateri tidak digunakan untuk tempoh yang lama. Nyahcas dan cas bateri sepenuhnya sekali setiap tiga bulan agar bateri sentiasa dalam keadaan baik.



- Jangan simpan bateri untuk jangka masa yang panjang setelah dinyahcas sepenuhnya. Jika tidak, bateri mungkin dinyahcaskan secara berlebihan dan menyebabkan kerosakan pada sel bateri.
- Untuk penyimpanan jangka panjang, tanggalkan bateri dari rangka dan simpan di tempat yang tidak boleh dicapai oleh kanak-kanak. Adalah disyorkan untuk menyimpan bateri pada tahap cas 30% untuk mengelakkan penuaan bateri atau nyahcas berlebihan.


- Apabila bateri disimpan secara berasingan, jauhkan terminal bateri daripada objek logam untuk mengelakkan litar pintas.
 - Sebelum pengangkutan, nyahcas bateri sehingga kurang daripada 30%. Untuk pengangkutan jarak jauh atau penghantaran bateri, gunakan kotak pembawa khusus untuk mengelakkan kerosakan. Jangan angkut bateri yang rosak.
-

5.4 Pelupusan

 Bateri, pengecas, dan peranti elektronik tidak boleh dilupuskan bersama sampah domestik. Pastikan anda melupuskan barang-barang ini dengan cara yang mesra alam mengikut peraturan tempatan. Pastikan kuasa telah kehabisan sepenuhnya sebelum melupuskannya.

6 Penyelenggaraan

6.1 Penyelenggaraan Berkala

 Sebelum melakukan sebarang pembersihan atau penyelenggaraan, pastikan sistem dimatikan atau ditetapkan kepada mod Penyelenggaraan untuk mengelakkan permulaan yang tidak disengajakan dan potensi kecederaan.

Unit Pemacu dan Sensor Kelajuan

- Gunakan berus berbulu lembut untuk menghilangkan pasir dan serpihan dari perumah, kemudian lap dengan kain yang sedikit lembap.
- Angkat roda belakang dari tanah dan putar engkol ke hadapan dan ke belakang untuk memeriksa sebarang bunyi tidak normal dari unit pemacu.
- Periksa secara berkala sama ada bolt pelekap unit pemacu diketatkan pada tork yang ditentukan.
- Jika komponen dalaman unit pemacu memerlukan penggantian, ikuti arahan dalam *Panduan Servis Unit Pemacu* dengan ketat. Disebabkan oleh kesukaran yang tinggi, adalah disyorkan untuk menghubungi pengeluar basikal untuk mendapatkan bantuan.
- Periksa secara berkala sama ada sensor kelajuan berada di kedudukan yang betul. Ketidaksejajaran akan menjejaskan ketepatan pengesanan kelajuan.
- Bersihkan permukaan sensor kelajuan dan cincin sensor kelajuan secara berkala untuk mengelakkan halangan oleh objek asing.

Bateri dan Pegecas

- Periksa terminal bateri secara berkala. Jika pengoksidaan, penghitaman atau kotoran ditemui, lap dengan kain kering atau pembersih khusus semasa kuasa dimatikan.
- Pastikan bateri dipasang dengan lancar dan sambungannya kukuh.
- Periksa kabel pegecas untuk kerosakan, penebat retak atau palam yang cacat. Jika terdapat sebarang kerosakan, gantikan serta-merta.

Paparan Kawalan dan Pengawal Wayarles

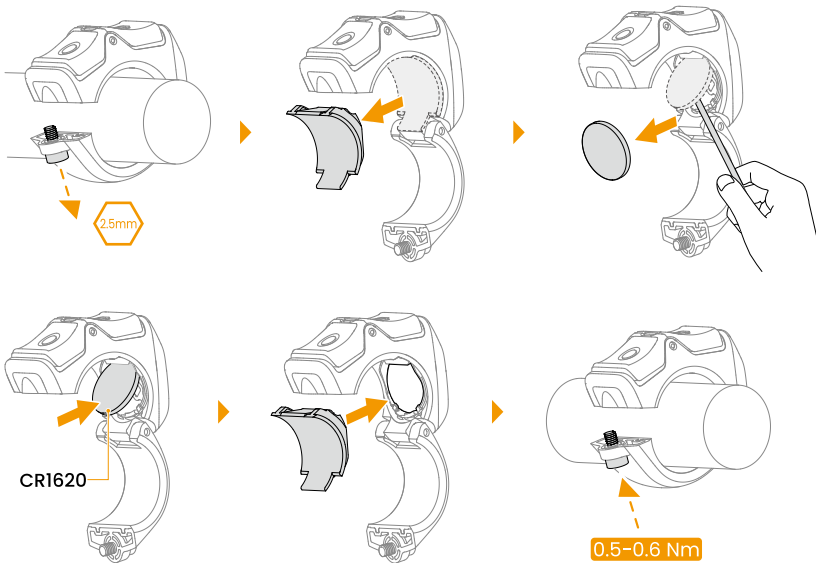
- Gunakan kain yang bersih dan lembut untuk mengelap skrin bagi mengelakkan calar.
- Jika skrin terkena minyak, bersihkan menggunakan sedikit air atau pembersih neutral. Jangan sekali-kali menggunakan pembersih alkohol atau beralkali.
- Periksa secara berkala sama ada bolt pelekap paparan kawalan diketatkan pada tork yang ditentukan. Pengetatan yang terlalu ketat boleh merosakkan perumah,

manakala pengetatan yang kurang ketat boleh menyebabkannya longgar semasa menunggang.

- Tekan butang pengawal wayarles dengan kerap untuk memastikan ia mempunyai maklum balas yang jelas dan sentuhan tanpa melekat. Jika tindak balas butang terasa tidak normal, serpihan asing mungkin terdapat. Adalah disyorkan untuk menghubungi pengeluar basikal.

6.2 Menggantikan Bateri Pengawal

Penunjuk pengawal wayarless akan berkelip merah apabila paras bateri terlalu rendah. Ikuti ilustrasi untuk menggantikan bateri.



- ⚠ • Jangan gunakan alat logam untuk menanggalkan bateri kerana ia boleh menyebabkan litar pintas.
- Pastikan kawasan pemasangan dan bolt dibersihkan selepas penyingkiran berulang kali untuk mengelakkan bunyi bising yang tidak normal semasa pemasangan dan penanggalan.

7 Penyelesaian Masalah


Apabila sistem pemacu mengesan ralat, akan terdapat amaran pada paparan kawalan. Leret ke atas untuk memasuki Tetapan dan ketik **Status Sistem** untuk mengetahui butiran amaran dan penyelesaian masalah yang sepadan.

 Jika masalah berterusan, hubungi pengeluar basikal untuk mendapatkan bantuan.


7.1 Memuat Naik Log

Jika ralat berlaku atau sistem ranap semasa penggunaan, anda boleh memuat naik log dalam apl Avinox Ride.

Ralat Sistem Pemacu

Ketik  > **Bantuan** > **Sokongan**, dan ikut arahan di bawah **Ralat Sistem Pemacu** untuk mengeksport dan menghantar log kepada pengilang basikal untuk dianalisis.

Ralat Apl

Ketik  > **Bantuan** > **Sokongan** > **Ralat Apl** untuk mengemukakan sebarang masalah yang anda hadapi semasa menggunakan apl dan mendapatkan bantuan.

Kandungan ini tertakluk pada perubahan tanpa notis.
Muat turun versi terkini daripada



<https://www.avinox-ebike.com/avinox-system/downloads>

AVINOX ialah tanda dagangan AVINOX.

Hak Cipta © 2026 AVINOX Hak Cipta Terpelihara.