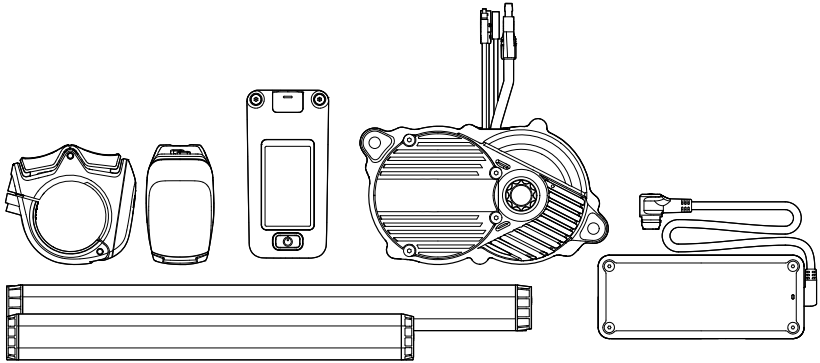


AVINOX DRIVE SYSTEM

使用者手冊

2026.04





本手冊版權和所有權屬 Avinox 品牌方所有，任何人（及單位）未經書面授權，不得以複製、掃描儲存、傳播、轉印、出售、轉讓、更改內容等任何方式自行或供他人使用本手冊的全部或部分內容。本手冊及其內容僅用於操作和使用本產品，不得用作其他用途。

閱讀提示

符號說明

文字說明中的符號

⚠ 警告！有潛在危險

ⓘ 注意

圖例中的符號

👉 塗抹潤滑油

🔩 塗抹螺紋緊固膠

重要安全資訊

- 助力系統必須安裝在相容的電輔自行車上使用。
- 使用裝有助力系統的自行車前，請先充分熟悉產品的使用方法，閱讀並遵守電輔自行車製造商的說明。
- 騎行時應嚴格遵守當地法律規定。
- 切勿對助力系統進行任何未經授權的改裝。
- 切勿在未經授權的情況下自行拆卸產品，否則可能會導致產品損壞。
- 若需更換助力系統零組件，請聯絡自行車製造商使用原廠零組件進行更換。
- 若需更換助力系統個別組件，僅可使用相同型號，或經製造商明確核准的其他型號進行替換。
- 若在準備不充分的情況下讓助力系統運作，可能會造成意外加速，進而導致事故發生。
- 在騎行過程中，請注意安全，保持注意力集中，避免被車機螢幕分散注意力。
- App 顯示的續航里程僅供參考，出行前，請根據騎行條件規劃行程。
- 安裝助力系統時，請務必遵照自行車製造商的安裝說明，或是聯絡授權零售商取得協助。
- 使用本產品時請注意周圍人群，以免造成傷害。
- 電氣元件連接器需保持清潔乾燥，嚴禁塗抹任何脂類或膠類物質，此外，避免暴露於潮濕、粉塵環境以防短路。安裝時，請確保連接緊密可靠。

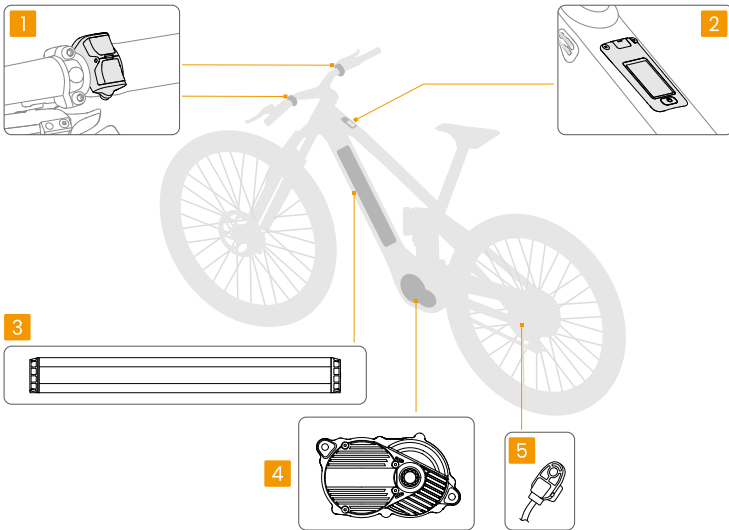
目錄

閱讀提示	2
符號說明	2
重要安全資訊	2
1 助力系統生態	5
1.1 助力系統主要零組件	5
1.2 配件	5
1.3 規格參數	5
2 系統操作與互動	7
2.1 下載 Avinox Ride App	7
2.2 配對啟用	7
2.3 綁定鑰匙碼	7
2.4 裝置升級	8
2.5 按鍵操作	8
2.6 車機螢幕操作	9
3 助力模式	10
3.1 一般模式	10
3.2 步行推車模式	10
3.3 Boost 模式	11
3.4 自訂助力模式	11
4 智慧功能	12
4.1 車載聯網	12
安裝 nano-SIM 卡 (DP100-F)	12
開啟車載網路	13
4.2 數據同步	13
4.3 安全與防護功能	13
密碼保護	14
手機藍牙解鎖	14
意外移動監測	14
遠端控制及定位	15
關閉安全與防護功能	15
4.4 設定車機螢幕	15
4.5 車機螢幕導航	15
準備導航路線	15
傳送路線	16
管理已匯入的路線	16
使用車機螢幕導航	16

4.6	與配件連線	16
4.7	智慧心率控制	17
4.8	SmoothShift 功能	18
4.9	進階功能	18
5	電池管理	19
5.1	雙電池系統	19
	使用雙電池系統	19
5.2	電池安全須知	19
	充電器指示燈	20
5.3	電池保養	20
5.4	廢棄	21
6	維護保養	22
6.1	日常保養操作	22
6.2	更換指撥電池	22
7	故障排除	24
7.1	上傳日誌	24

1 助力系統生態

1.1 助力系統主要零組件



序號	零組件名稱
1	無線指撥
2	中控螢幕
3	電池
4	助力單元
5	輪速感測器

1.2 配件

Avinox 還提供與助力系統搭配使用的配件，請前往以下連結瞭解詳情：

<https://www.avinox-ebike.com/accessories>

1.3 規格參數

請前往以下連結取得產品的規格參數：

<https://www.avinox-ebike.com>

2 系統操作與互動

2.1 下載 Avinox Ride App

請掃描下方 QR 碼下載 Avinox Ride App。



將助力系統與 Avinox Ride App 配對並連線後，即可在 App 上進行個人化騎行設定，並開啟安全防護功能。

- 💡 • App 介面將持續更新，實際呈現效果及所含功能以所使用的 App 版本為準。
- 如欲查看 Avinox Ride App 支援的 Android 和 iOS 系統版本，請前往 <https://www.avinox-ebike.com/avinox-system/downloads>。

2.2 配對啟用

首次開啟中控螢幕後，螢幕將顯示啟用提示，請根據指引完成配對及啟用操作。若在首次開機後跳過啟用，可試騎一定里程。試騎里程用完后，需按照以下步驟完成配對啟用，才可繼續使用。

1. 長按中控螢幕下方的電源按鍵來開機。
2. 向上滑動螢幕進入設定選單，點選 **App 配對**，車機螢幕即會顯示配對 QR Code。
3. 確保手機已開啟藍牙並連線至網路，開啟 Avinox Ride App，點選**配對自行車**後，掃描車機螢幕的 QR Code，然後按照指引完成配對。

2.3 綁定鑰匙碼

- 💡 綁定鑰匙碼的功能僅適用於配備可拆卸電池及電池鑰匙的車型。

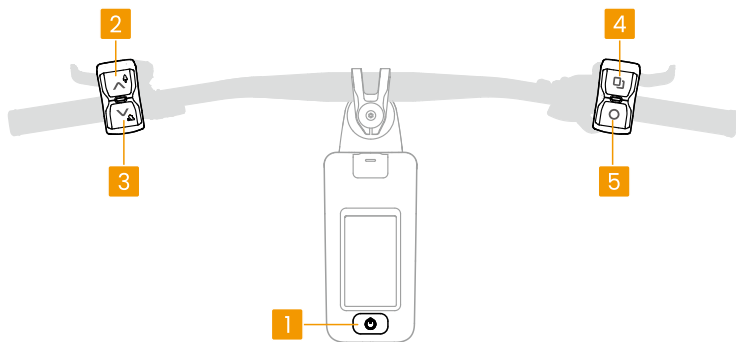
啟用裝置後，Avinox Ride App 會進入**綁定鑰匙碼**的介面，此時可使用 App 掃描鑰匙上的條形碼進行綁定。綁定成功後，可從 App 首頁點選關於**裝置 > 鑰匙碼**查看。請妥善保管鑰匙。若鑰匙不慎遺失，可聯絡自行車製造商，提供綁定的鑰匙碼來申請重新製作鑰匙。

2.4 裝置升級

助力系統與 App 連線後，若裝置有新版本，App 會提示進行升級，建議使用者按照提示進行升級，以獲得更佳的使用體驗。

升級前，請檢查自行車的電池電量，確保有足夠電量可完成升級。在升級過程中，請確保手機網路訊號良好，與系統保持藍牙連線，不要移動自行車或關閉中控螢幕。

2.5 按鍵操作



1. 電源按鍵

- 長按 2 秒可開啟或關閉助力系統，長按 20 秒可強制關機。
- 開機後，短按可循環切換不同的助力模式。

2. ^ 助力升檔按鍵

- 短按可切換至下一個助力模式。
- 長按可進入 Boost 模式，此時車機螢幕會顯示該模式的可用時間，短按電源按鍵或是左指撥的任意按鍵即可退出。

3. v 助力降檔按鍵

- 短按可切換至上一個助力模式。
- 長按後鬆開，可啟用步行推車模式。啟用後，按住該按鍵可使馬達提供助力，協助步行推車爬坡。短按電源按鍵或其他任意按鍵，即可退出步行推車模式。

4. 切换螢幕按鍵（可自訂）

- 短按可控制車機螢幕向右翻頁。
- 上滑車機螢幕可進入設定選單，在指撥自訂中可自訂該按鍵的功能。

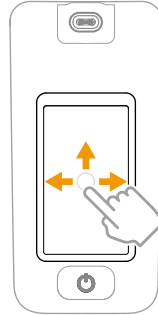
5. ○ 功能按鍵（可自訂）

- 短按可控制車機螢幕向左翻頁。車機螢幕顯示設定選單時，短按可返回上一層頁面。
- 上滑車機螢幕可進入設定選單，在**指撥自訂**中可自訂該按鍵的功能。

2.6 車機螢幕操作

開啟中控螢幕後會顯示首頁，請透過點選或滑動車機螢幕進行操作。

- 車機螢幕首頁：顯示基本資訊。
- 向左滑動：進入騎行數據頁面，可在 App 中進行自訂。
- 向右滑動：進入控制中心。
- 向上滑動：進入設定選單，可在此進行新增配件、設定運動記錄方式等操作。



3 助力模式

助力系統支援四種一般助力模式：Auto、Eco、Trail、Turbo，同時還提供最高助力輸出的 Boost 模式及步行推車模式。

-
- ☀️ • 請查看 [按鍵操作](#) 章節瞭解如何切換助力模式。
 - 連線至 App 後，可調節助力模式的各項參數，詳情請查看 [自訂助力模式](#) 章節。
-

3.1 一般模式

在中控螢幕或 App 的 **助力模式設定** 中，可查看 Auto、Eco、Trail 及 Turbo 四種模式的助力參數，並根據騎行偏好及場景進行調整。

四種一般助力模式各有不同的助力輸出，可應對不同的騎行場景。

Auto：根據騎行路況自動調節助力程度來保持適中的助力感，提高續航里程。

Eco：啟動加速較慢，助力程度較低，較省電，適用於長距離平路騎行。

Trail：啟動加速適中，助力程度較大，適用於綜合技巧越野路況。

Turbo：提供四種助力模式中最強勁的助力，適用於陡峭坡路。

3.2 步行推車模式

長按 **✓** 啟用步行推車模式後，按住該按鍵可使馬達提供助力，幫助使用者更省力地推車及半坡起步，還可確保車輛在坡道上停駐時不會後滑。

當未按下 **✓** 或輪速超過 6 km/h 時，步行推車模式將自動停用。短按電源按鍵或其他任意按鍵，即可退出步行推車模式。

原地換檔


使用步行推車模式時，還可進行原地換檔。長按 **✓** 啟用步行推車模式後，短按一次自行車的變速指撥並抬起後輪，然後短按兩次 **✓**，即可快速調節變速器檔位。

-
- ⚠️ • 請僅在需要推車時啟用此模式。若在不適當的情況下使用步行推車模式，可能會導致事故及人身傷害。
 - 使用步行推車模式進行助力推車及原地換檔時，請注意讓身體遠離轉動的曲柄及腳踏，以免刮傷。
-

3.3 Boost 模式


Boost 模式可短暫提供額外助力。長按 \wedge 啟用 Boost 模式，中控螢幕即會開始倒數計時。在此期間內，向前踩踏將獲得更大助力，適合用於高難度越障、上坡等騎行場景。

倒數結束後，即會自動退出 Boost 模式。如需在生效時間內退出 Boost 模式，可短按電源按鍵或是左指撥的任意按鍵。

 請確保已在中控螢幕或 App 的**助力模式設定**中啟用 Boost 模式。



Boost 局部增強

在中控螢幕或 App 的**助力模式設定**中，可開啟 **Boost 局部增強**功能。開啟後，在 Boost 模式下，馬達將會輸出 Boost 模式對應的功率和扭矩，但其他助力參數則會維持在啟用 Boost 模式前的數值。

 開啟 **Boost 局部增強**功能後，若直接從 Off 模式切換至 Boost 模式，馬達將不會提供任何助力。請注意此功能特性，注意騎行安全，以免造成危險。

3.4 自訂助力模式

使用者可根據騎行習慣，自訂新的助力模式。在 App 的**助力模式設定**中，點選 +、輸入自訂模式的名稱，然後設定助力參數。

-  • 在 App 中查看及設定助力參數時，請確保助力系統已與 App 連線，且系統為開機狀態。
- 點選 ，可調節助力模式的順序，還可隱藏預設模式或刪除自訂模式。

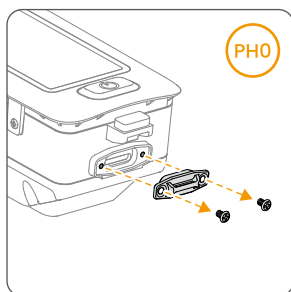
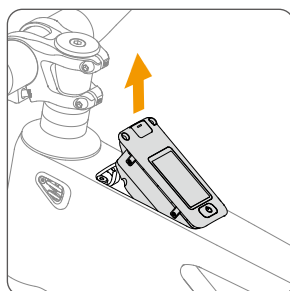
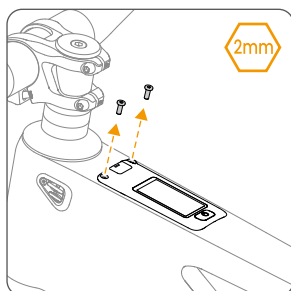
4 智慧功能

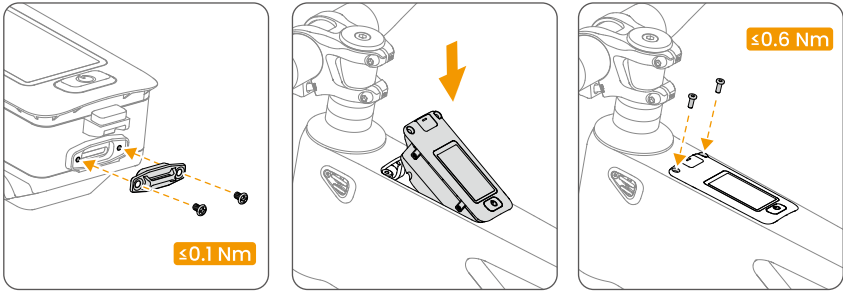
4.1 車載聯網

在中控螢幕上安裝符合要求的 nano-SIM 卡後，App 即可透過行動網路來與助力系統連線，以供遠端查看及控制車輛。

💡 僅部分中控螢幕支援安裝 nano-SIM 卡。

安裝 nano-SIM 卡 (DP100-F)





- ☛ 請從營運商正規管道購買支援 4G 網路的實名制 nano-SIM 卡。部分車型包裝內附有 nano-SIM 卡，或車機螢幕內已預裝 nano-SIM 卡。
- 若 nano-SIM 卡設有 PIN 碼，請務必將 nano-SIM 卡插在手機上取消 PIN 碼設定，否則中控螢幕將無法連線至網路。
- 從車架中取出時，可使用工具撬起中控螢幕，切勿拉扯 Type-C 連接埠防護蓋。

開啟車載網路

安裝 nano-SIM 卡後，開啟中控螢幕、開啟 App，然後在 App 首頁開啟**車載聯網服務 (SIM)**。

向上滑動車機螢幕，在設定選單右上角查看訊號狀態。若訊號正常，則關閉手機藍牙後，可在 App 首頁看到連線狀態顯示為 4G。

- ☛ 若顯示無訊號，請檢查 nano-SIM 卡是否已正確插入且是否可正常使用。若 nano-SIM 卡無問題，請檢查所在區域的訊號是否良好。

4.2 數據同步

開啟 App、點選 **人** > **條款與隱私** > **本機資料上雲**，再開啟**本機資料上雲**後，即可透過行動網路同步及備份騎行數據。待騎行數據上傳至雲端後，在其他裝置登入帳號也可查看騎行數據。

4.3 安全與防護功能

助力系統為使用者提供安全與防護功能，支援設定密碼保護，並支援使用手機作為藍牙鑰匙來解鎖系統。若車輛發生移動，還可發出蜂鳴警報，同時推送提醒至 App。

- ☀️ • 若車輛在低於 0°C 的環境中或是電池電量低於 5%，部分安全與防護功能可能會無法長時間使用。
 - 僅支援在手機與車輛處於藍牙互連狀態時設定安全與防護功能。
 - 在手機設定中開啟 App 通知權限後，才可推送異常提醒至手機端。
-

密碼保護

開啟 App、點選**安全與防護設定**、開啟**密碼保護**，然後依照指引設定密碼。

在 App 上完成設定後，重新啟動中控螢幕；開機後，車機螢幕會提示輸入密碼，請輸入設定的密碼進行解鎖，密碼保護功能即會生效。

手機藍牙解鎖

開啟密碼保護後，可進一步使用手機藍牙解鎖功能。

1. 開啟 App、點選**安全與防護設定**，然後開啟**手機藍牙解鎖**。開啟後，助力系統將在關機後進入鎖定狀態。
 2. 攜帶配對的手機回到車輛旁，再開啟中控螢幕後，將直接解鎖，無需輸入密碼。
-

- ☀️ • 停車時間超過設定的自動關機時間後，系統將自動關機並鎖定。
 - 電子鎖無法完全取代實體鎖，建議同時使用實體鎖以確保車輛安全。
-

意外移動監測

開啟密碼保護後，可進一步使用意外移動監測功能。

1. 開啟 App、點選**安全與防護設定**，然後開啟**意外移動監測**。
 2. 開啟後，當系統偵測到車輛在鎖定狀態下出現異常移動時：
 - 中控螢幕會發出蜂鳴警報聲，同時車機螢幕上會出現警告。
 - App 將即時推送異常提醒並彈出視窗。
-

☀️ 手機與車輛互連時，App 可以收到異常提醒。否則，僅有中控螢幕會發出蜂鳴警報。

3. 在 App 中點選**查看車輛位置**後，當手機與車輛仍處於互連狀態時，可進入地圖頁面查看車輛目前的位置。
 - 若該次移動無需警報，請點選**關閉蜂鳴**，**保持鎖定**，中控螢幕即會停止蜂鳴，而車輛仍會處於鎖定狀態。
 - 若該次移動為授權他人使用，需解鎖車輛，可點選**解鎖授權他人**，或是在車機螢幕上點選**解除**，然後輸入密碼，系統即會解鎖，而蜂鳴聲會停止。

⚠ 點選**解鎖授權他人**後，意外移動監測功能將停用 1 小時，在此期間內，自行車的任何移動行為都不會觸發警報。

4. 若需暫時停用意外移動監測，請在**安全與防護設定**中點選**暫時停用**，然後選擇停用的時長。

遠端控制及定位

手機透過藍牙或 4G 與車輛連線時，在 App 首頁點選**安全**展開地圖頁面後，即可在地圖上查看定時更新的車輛位置及狀態，若發生異常移動，還將顯示車輛移動軌跡。若車輛為開機狀態，可遠端控制車輛發出蜂鳴聲以協助定位。

💡 手機透過藍牙與車輛連線時，可在 App 中遠端控制車輛開機。

關閉安全與防護功能

無需使用安全與防護功能時，可在 App 上進行關閉。關閉密碼保護功能時，需輸入密碼進行驗證；關閉後，將無法繼續使用手機藍牙解鎖及意外移動監測功能。這兩項功能也可單獨關閉，此時密碼保護仍會作用。

4.4 設定車機螢幕

開啟 Avinox Ride App，點選**車機螢幕顯示**進入設定頁面，即可根據需求調整、新增或刪除頁面。選取某一頁面後，還可更改版面配置和替換數據項目。

💡 設定車機螢幕前，請確保助力系統為開機狀態且已與手機連線。


4.5 車機螢幕導航

透過 Avinox Ride App 將導航路線傳送至車機螢幕後，騎行時車機螢幕可顯示導航資訊。

準備導航路線


可透過以下多種不同方式，在 Avinox Ride App 準備好導航路線。

匯入本機檔案



1. 在 Avinox Ride App 首頁點選  進入導航頁面。
2. 選擇**本機檔案**、點選 +，然後選擇本機路線檔案並匯入。

從第三方平台匯入

1. 在 Avinox Ride App 首頁點選  > **關聯第三方帳號**，然後根據 App 的指引完成關聯。
2. 關聯後，第三方平台的騎行路線將顯示在 App 的導航頁面內。

 若關聯 Komoot 帳號，請先在 Komoot App 內儲存路線並確保已解鎖該區域的地圖。若未儲存路線或未獲得區域權限，那麼即使帳號已關聯，也無法同步路線。

根據運動資料產生導航路線

1. 在 Avinox Ride App 首頁點選  進入運動資料頁面。
2. 選取一項運動資料，點選 ，即可根據該運動資料產生導航路線。

傳送路線

1. 開啟中控螢幕，確保手機與車輛已透過藍牙互連。
2. 在 App 內選擇路線後，點選**傳送至裝置**，路線即會被傳送至車機螢幕。






管理已匯入的路線


上滑車機螢幕，再選擇**導航 > 已匯入**，即可查看目前車機螢幕內已匯入的路線。

點選任一路線後，上滑可查看路線詳情，點選**刪除**則可直接刪除該路線。

使用車機螢幕導航

 到達路線起點附近後，請確保車輛搜尋到 GNSS 訊號後再開始導航。

1. 在車機螢幕的導航頁面選取所需路線後，點選**開始導航**。
2. 點選  可預覽整個路線，點選  可切換至導航狀態。點選  可暫時退出導航介面；此時導航任務仍在背景執行，右滑車機螢幕進入控制中心，再點選進行中的導航任務，即可重新進入導航。
3. 點選導航介面的任意空白區域後，螢幕上會出現 ，點選  即可根據提示來結束導航。

 預設會開啟**轉向提醒**功能。在即將需要轉向時，車機螢幕將彈出轉向提示並發出蜂鳴提醒。

4.6 與配件連線

助力系統可與多種配件連線，為騎行提供更多數據記錄方式。

- 🔦 • 系統不支援同時與多個同類配件連線，且與新裝置配對前，需要取消與上個裝置的連線。
- 欲連線至新的無線指撥時，請先同時按住指撥的上下按鍵直至指示燈閃綠燈，然後按照以下操作進行連線。

1. 長按中控螢幕的電源按鍵來開機，同時開啟需要連線的配件。
2. 向上滑動車機螢幕進入設定頁面，然後點選**配件 > 新增配件**，系統即會開始搜尋附近的裝置。
3. 當車機螢幕上顯示需要新增的配件後，請點選配件名稱開始連線，然後按照螢幕指引完成連線。

已新增的**配件**會顯示在配件頁面，點選配件名稱可查看詳情，若需取消配對，請在詳情頁面點選**取消配對**。

4.7 智慧心率控制

開啟**智慧心率控制**後，馬達將根據騎行時的即時心率動態調節助力，此時助力模式的部分參數將無法設定。

連線到心率裝置

1. 長按中控螢幕的電源按鍵來開機，同時開啟需要連線的心率裝置。
2. 在心率裝置上開啟心率推送。
3. 向上滑動車機螢幕進入設定頁面，然後點選**配件 > 新增配件**，系統即會開始搜尋附近的裝置。
4. 點選車機螢幕上顯示的配件名稱開始連線，然後依照螢幕指引完成連線。

- 🔦 • 不同的心率裝置開啟心率推送的方式各不相同，詳情請查看對應的心率裝置廠商提供的說明書。
- 不同的中控螢幕和心率裝置支援的連線協定各不相同，請根據實際情況切換 ANT+ 配對或藍牙配對。

使用智慧心率控制

1. 在 APP 首頁（或向上滑動車機螢幕進入設定頁面），點選**助力模式設定**、點選右上角圖示，然後即可開啟**智慧心率控制**。
2. 設定**目標心率**、**浮動範圍**和**心率過高提醒**。


車機螢幕上可查看目前心率。在騎行過程中：

- 若目前心率偏低，系統會適當降低助力，使您多輸出一些力量，讓心率逐步升高。
- 若目前心率偏高，系統會適當提高助力，減輕您的踩踏負擔，讓心率降回區間。

- 當心率高於或低於設定的上下限時，系統會透過蜂鳴和彈出視窗進行提醒，此時需調整騎行節奏。
- 若出現心率過高提醒，可降低運動強度，或考慮暫停騎行，避免發生意外。

4.8 SmoothShift 功能

啟動中控螢幕、上滑進入設定選單，然後點選 **SmoothShift** 開啟該功能。開啟後，當使用者切換變速檔位後，在起步、下坡或準備停車時，無需踩踏也可完成變速。

 使用該功能需配備對應的變速器，詳細型號請查看車機螢幕上的提示。

 請僅在必要時開啟此功能；開啟後請注意安全。

4.9 進階功能

向上滑動車機螢幕進入設定頁面，再點選**進階功能**後，可開啟**變速建議**、**極端姿態保護**、**花鼓預啮合**、**快速起步**、**鏈條保護**等功能。功能詳情可查看車機螢幕上對應功能的介紹。

5 電池管理

5.1 雙電池系統

自行車支援雙電池系統，即除了在車架下管內安裝的主電池外，還可在水壺架位置安裝副電池，提升整體續航里程。

- 🔦 • 僅可在當地法規允許的國家和地區使用副電池。
- 若要安裝副電池，需使用配套的安裝套件和連接線。副電池、安裝套件和連接線均需另外購買。

使用雙電池系統

1. 查看電池狀態：在 App 首頁點選**電池**，即可查看主電池和副電池各自的剩餘電量，並分別設定充電上限。
2. 電池設定：向上滑動車機螢幕進入設定選單，再點選**配件**，即可查看目前已安裝的副電池，加以點選可進入設定頁面。在車機螢幕控制中心內也可查看主電池和副電池電量，加以點選可進入電池設定頁面。
 - **自動切換**開啟：系統將自動管理這兩顆電池的放電邏輯。副電池將優先放電，當副電池電量較低時，則會自動切換為主電池放電。
 - **自動切換**關閉：需手動切換為主電池或副電池放電。

🔦：若目前放電的電池遇到故障，車機螢幕將彈出視窗詢問使用者是否切換電池，若選擇切換電池，則**自動切換**將同步關閉。

5.2 電池安全須知

使用

- 嚴禁使用非原廠的電池及充電器。
- 嚴禁讓電池接觸液體。若不慎進水，請勿再次使用及充電，而是立即將電池交給自行車製造商進行處理。
- 嚴禁以任何方式拆解或用尖銳物體刺破電池。
- 電池內的液體具有強烈腐蝕性，如發生漏液狀況，請遠離。若接觸到皮膚或眼睛，立即使用大量清水沖洗並就醫。
- 嚴禁將電池靠近熱源或置於高溫環境中。
- 避免使電池受到撞擊或摔落，否則可能會導致電池損壞。電池若摔落或受撞擊，請勿再次使用。

- 請將電池存放在兒童接觸不到的地方。
- 安裝和拆卸電池時，請務必小心，切勿讓電池摔落。
- 在未接上副電池連接線的情況下，騎行時以及充電完成後，請確保充電孔蓋已蓋好。

充電


- 若充电器接头或充电线出现磨损或其他损坏迹象，请勿继续使用。
- 充电完毕后请断开充电设备与电池的连接。切勿过充电，否则将对电芯造成损害。
- 高温充电会对电池寿命造成严重损害，因此每次骑行后，建议待电池降至室温后再进行充电。理想的充电环境温度（0°C至 40°C）可大幅度延长电池的使用寿命。
- 请勿在潮湿的环境中充电，保持充电接口干燥。保持电池通风和散热。
- 请勿在无人看管的状态下充电。充电接口插入充电器时，切勿移动自行车或转动曲柄。
- 充电时，请勿用手触摸充电器，避免烫伤。
- 请勿让身体、精神或感官能力有障碍的人士及儿童使用充电器。
- 请连接充电器至接地的插座。连接/断开充电器与电池前，先断开电源。
- 请勿在居住建筑内充电和停放，充电时应当远离可燃物，充电时间不宜过长。

充電器指示燈


恆亮紅燈：電池正在充電。

恆亮綠燈：電池已充飽電。

恆亮黃燈/閃爍黃燈/未亮燈：充電器處於異常保護狀態。此時需立即停止充電，聯絡自行車製造商取得技術支援。

 充電器未連接電池時，恆亮黃燈屬正常現象。

5.3 電池保養

-  • 建議在 Avinox Ride App 中點選**電池**並設定充電上限。
- 電池的理想存放溫度為 0°C 至 40°C，存放環境需保持陰涼、通風和乾燥，並避免陽光直射。
- 定期檢查電池電量與電池循環次數。當電池使用超過 500 次循環後，電池容量將會受到影響，但不影響騎行。
- 定期檢查電池外觀是否完好，若出現破損、漏液、異味等現象，請立即停止使用並交給自行車製造商進行處理。
- 電量低於 10% 時，需及時充電，否則會影響電池壽命。

- 切勿使用酒精、溶劑或研磨性清潔劑擦拭電池和充電器。使用乾淨的軟布進行清潔。
- 若電池長時間閒置，會對其性能造成影響。請每 3 個月左右重新充放電一次，以保持電池活性。



- 切勿將電池完全放電後長時間存放，避免電池進入過度放電狀態，若因此造成電芯損壞，將無法恢復使用。
- 若需長期存放，請將電池從車架內取出，並存放在兒童接觸不到的地方。建議保持約 30% 的電量，以防止電池老化或過放。
- 電池單獨存放時，請使電池觸點遠離金屬物品，防止短路。
- 運輸前請將電池放電至 30% 以下。長途運輸或運輸電池時，請使用專用的運輸箱，以免電池受損。請勿運輸已損壞的電池。

5.4 廢棄



- 電池、充電器和電子裝置不得與生活垃圾一起丟棄，請務必按照所在國家/地區適用的法規，以環保方式進行處置。確保電池電量已完全耗盡後方可進行報廢處理。

6 維護保養

6.1 日常保養操作

⚠ 進行清潔或保養前，請務必關閉系統電源或開啟維修模式，以防意外啟動造成傷害。

助力單元及輪速感測器

- 使用軟毛刷清除外殼上的泥沙，並用微濕的抹布擦拭。
- 將後輪懸空，並分別向前和向後轉動曲柄，檢查助力單元是否有異響。
- 定期檢查助力單元的掛點螺絲是否依規定的扭力鎖緊。
- 若助力單元的內部零件需要更換，請務必嚴格依照《助力單元維修指南》中的說明進行更換。由於更換難度較大，建議聯絡自行車製造商進行更換。
- 定期檢查輪速感測器的位置是否正確，若感測器位置有所偏移，速度偵測將受到影響。
- 定期清潔輪速感測器及輪速柵欄表面，避免有異物遮蔽。

電池及充電器

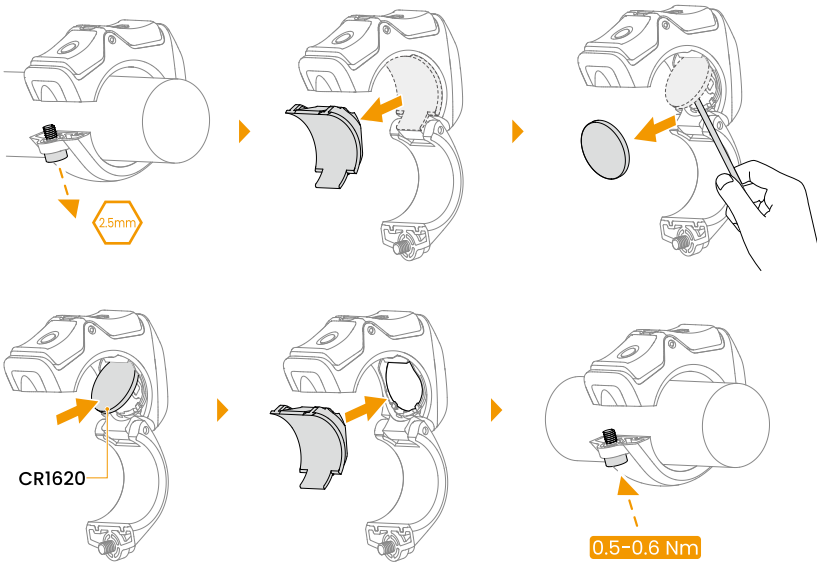
- 定期檢查電池觸點。如果發現氧化、發黑或有污垢，請在斷電狀態下，使用專用清潔劑或乾布擦拭。
- 確保電池插拔順暢，連接正常。
- 檢查充電線纜是否有破損、線皮開裂或插頭變形情形。如有破損，需及時更換。

中控螢幕及指撥

- 使用乾淨的軟布擦拭螢幕，以免刮傷。
- 若車機螢幕沾染油污，可使用少量清水或中性清潔液進行清潔，切勿使用酒精或鹼性清潔劑。
- 定期檢查中控螢幕的固定螺絲是否依規定的扭力鎖緊，扭力過大可能會破壞外殼，扭力過小則可能會在騎行過程中發生鬆動。
- 定期按壓指撥按鍵，確認回彈清脆、無卡滯。若按鍵觸感異常，可能是有異物進入縫隙，建議聯絡自行車製造商處理。

6.2 更換指撥電池


無線指撥的指示燈閃紅燈時，表示電量過低，需更換指撥的電池。請按照圖中所示方式進行更換。



- ⚠ • 請勿用金屬工具取出電池，否則易造成短路。
- 多次拆裝無線指撥後，請注意清潔安裝部位及螺絲，否則可能會導致拆裝時有異響。

7 故障排除


當系統偵測到異常時，車機螢幕上將出現異常提示，此時可上滑車機螢幕進入設定選單，再點選**系統狀態**，瞭解異常提示的詳情及對應的解決方案。

 若依照指示操作後仍然顯示錯誤訊息，請聯絡自行車製造商尋求進一步的協助。


7.1 上傳日誌

在使用過程中，若出現異常錯誤或當機等情況，可在 Avinox Ride App 中上傳故障日誌。

助力系統故障

點選  > **幫助與支援** > **幫助**、依照**助力系統故障**中的提示擷取並匯出日誌，然後提供給自行車製造商進行分析。

App 故障

點選  > **幫助與支援** > **幫助** > **App 故障**，可提交在 App 使用過程中出現的問題以取得協助。

本手冊如有更新，恕不另行通知。
請在官方網站查詢最新版本



<https://www.avinox-ebike.com/avinox-system/downloads>

AVINOX 是 AVINOX 的商標。

Copyright © 2026 AVINOX 版權所有。