

# AVINOX DRIVE SYSTEM

## Meghajtóegység szervizelési útmutató

2026.04



A jelen dokumentum az Avinox szerzői jogi védelme alatt áll, az összes jog fenntartása mellett. Hacsak az Avinox másképp nem rendelkezik, Ön nem jogosult a jelen dokumentumot vagy annak bármely részét felhasználni, sem másoknak engedélyezni a dokumentum felhasználását a dokumentum sokszorosítása, átruházása vagy értékesítése útján. A felhasználók kizárólag hivatkozást tehetnek a jelen dokumentumra és annak tartalmára, mint az Avinox termékek üzemeltetésére vonatkozó utasításokra. A dokumentum nem használható más célokra.

## A kézikönyv használata


### Jelmagyarázat


*A szövegben használt szimbólumok*

 Figyelmeztetés! Potenciális veszélyek

 Megjegyzés

*Az illusztrációkon használt szimbólumok*

 Kenje meg zsírral

 Használjon menetörögítőt

# 1 A meghajtóegység alkatrészeinek cseréje

A meghajtóegység a hajtásrendszer alapvető alkatrésze. A belső alkatrészek cseréje rendkívül nehéz, és jelentős üzemeltetési kockázatokkal jár. A jelen szakasz tartalma kizárólag tájékoztató jellegű. Ha belső meghibásodás lép fel, nyomatékosan javasoljuk, hogy vizsgálat és javítás céljából vegye fel a kapcsolatot egy hivatalos viszonteladóval vagy a hivatalos ügyfélszolgálattal.

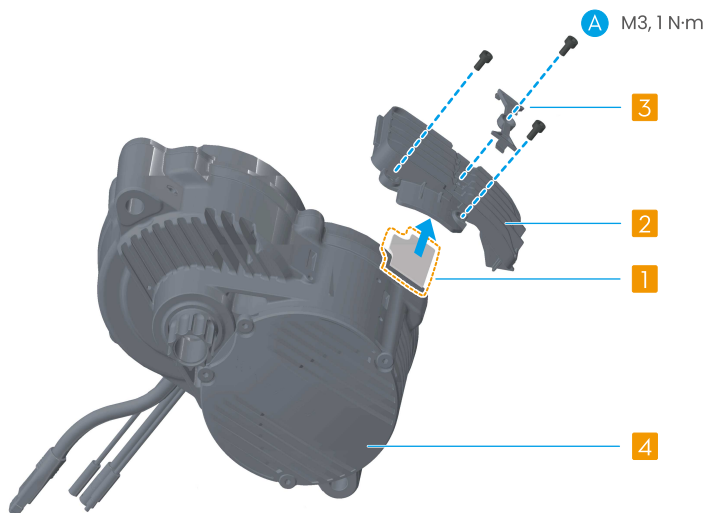



- A nem eredeti alkatrészekkel történő csere szigorúan tilos.
- A meghajtóegység precíziós alkatrészeket tartalmaz. A nem professzionális környezetben végzett szétszerelés visszafordíthatatlan károkat okozhat, például a belső tömitések meghibásodását és így a vízállóság elvesztését.
- Az eltávolításhoz és beszereléshez kifejezetten erre tervezett célszerszámokra van szükség. A nem megfelelő szerszámokkal végzett erőltetett szétszerelés károsíthatja az alkatrészeket.
- Mielőtt úgy döntene, hogy bármilyen műveletet saját maga végez el, fontos hogy teljes mértékben tisztában legyen a fent említett kockázatokkal. A szükséges szaktudás, szerszámok és eredeti pótalkatrészeknek rendelkezésre kell álljanak és a hivatalos útmutatásokat maradéktalanul követni kell.

## 1.1 Hűtőborda

Ha a hajtóműegység alján lévő hűtőborda megsérül, kövesse az alábbi lépéseket a szétszereléshez és a cseréhez.

1. Lazítsa meg a hűtőborda rögzítőcsavarjait (A), majd távolítsa el a hűtőbordát.
2. Rögzítse a hűtőbetétet ① a hűtőborda ② megfelelő hornyáéhoz
3. Szerelje fel a hűtőbordát a meghajtóegységre, és rögzítse a műanyag csíkot ③ a hűtőbordához. Ezután helyezze be és húzza meg a csavarokat (A) az előírt nyomatékra.



- 
-  A meghajtóegység végburkolatának ④ cseréjekor egy szerszámmal feszítse fel, majd távolítsa el a fedelet. Illessze az új fedelet a meghajtóegységhez, majd szerelje össze, és kézzel nyomja a helyére.
- 

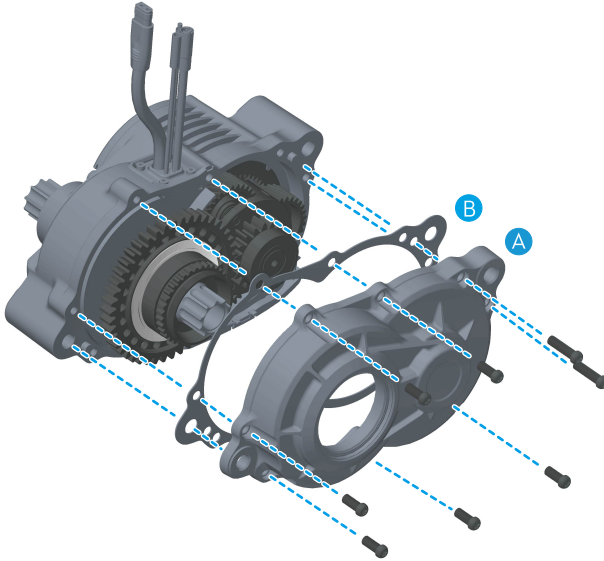
## 1.2 Meghajtóegység felső háza

A felső ház cseréjéhez távolítsa el a meghajtóegységet a vázból, majd kövesse az alábbi lépéseket a szétszereléshez és a cseréhez.

-  Ajánlott a hűtőbordát eltávolítani a szétszerelés előtt.
- 

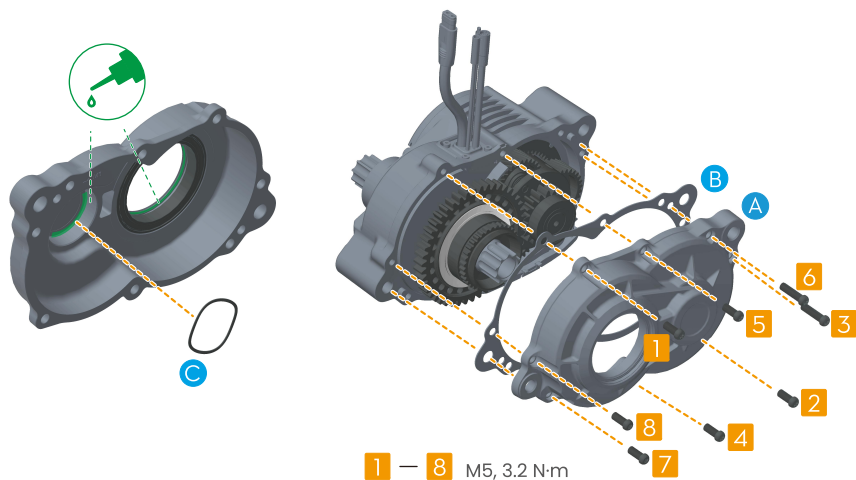
### Szétszerelés

Lazítsa meg a csavarokat, majd távolítsa el a felső házat (A) és a tömitést (B).



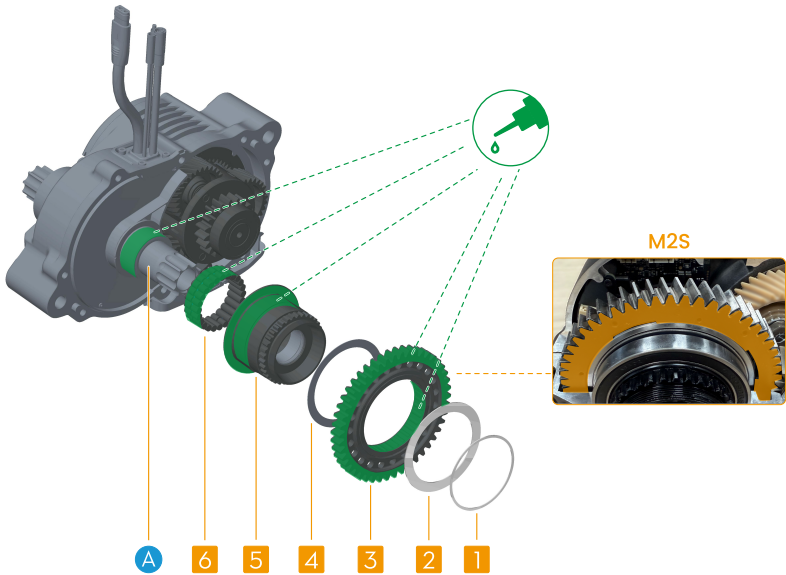
## Összeszerelés

1. Vegye ki a hullámrugót (C) az eltávolított felső házból, szerelje be az új házba, majd kenje meg zsírral.
2. Igazítsa az új tömítést a hajtóműegységhez, és szerelje fel.
3. Szerelje fel a felső házat a meghajtóegységre. Húzza meg a csavarokat az ábrán jelölt sorrendben.



## 1.3 Egyirányú szabadonfutó

Ha az egyirányú szabadonfutót cserélni kell, kövesse az alábbi lépéseket a szétszereléshez és a cseréhez.



## Szét szerelés

1. Szerelje szét a felső burkolatot a [Meghajtóegység felső háza](#) szakasz utasításai szerint.
2. Távolítsa el az ① és ② jelű távtartókat.
3. Fogja meg az lánckerék-perselyt ⑤, majd forgassa a kimeneti fogaskereket ③ az óramutató járásával ellentétes irányba, hogy eltávolítsa.
4. Fogja meg a tengelyt (A), majd forgassa a lánckerék-perselyt ⑤ az óramutató járásával megegyező irányba, hogy eltávolítsa a hüvelyt és a tömítést ④ is. Ezután távolítsa el a kis egyirányú szabadonfutót ⑥.

## Összeszerelés

Az összeszerelés előtt a készletben található zsírt vigye fel az ábrán jelölt területekre. Ezután kövesse az eltávolítási lépéseket fordított sorrendben, az alkatrészek visszaszereléséhez a tengelyre.

- 💡 • A kis egyirányú szabadonfutó a rögzítéséhez tartókerettel van ellátva. Szerelje be úgy, hogy a tartókeret kifelé nézzen. Miután a felfeküdt a tengelyre, távolítsa el a tartókeretet.
- A lánckerék-persely felszerelésekor tartsa meg a tengelyt, majd forgassa a lánckerék-perselyt az óramutató járásával megegyező irányba, és nyomja lefelé, hogy illeszkedjen a kis egyirányú szabadonfutóba. Miután ütközésig

lenyomta, forgassa el az óramutató járásával ellentétes irányba a beszerelés befejezéséhez.

- A kimeneti fogaskerék ③ beszerelésekor ügyeljen arra, hogy a nyíllal jelölt oldal nézzen kifelé. Fogja meg a lánckerék-hüvelyt ⑤, majd az ellenkező irányba forgatva szerelje fel a kimeneti fogaskereket.
- Az M2S motor kimeneti fogaskerekének beszerelésekor ügyeljen arra, hogy a holtjáték-kompenzált fogaskerek az összeszerelés előtt illesztve legyenek.

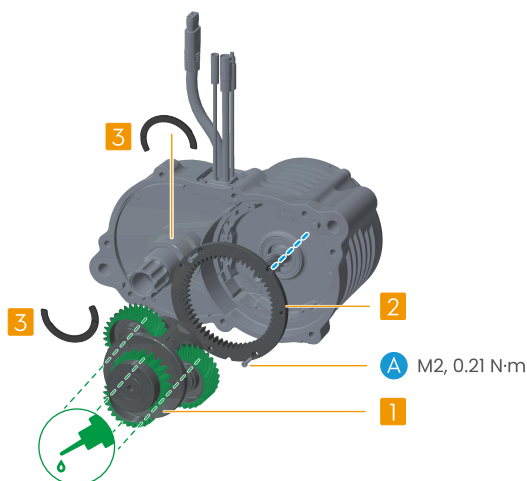
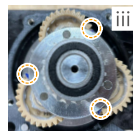
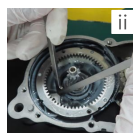
## 1.4 Bolygókeres hajtómű

Kövesse az alábbi lépéseket a szétszereléshez és cseréhez.

M2S/M2



M1



### Szétszerelés

1. Szerelje szét a [Meghajtóegység felső háza](#) és a [#unique\\_8](#) alkatrészeket a vonatkozó fejezetek útmutatásai szerint. Ezután távolítsa el a biztosítógyűrűt ③ a tengelyről.

2. Távolítsa el a bolygókerék-kosár egységet:

M1: Használjon szerszámot a bolygókerék-kosár egység ① hornyainak megfogásához, majd távolítsa el. ( i )

M2S/M2: Használjon szerszámot a bolygókerék-kosár egység ① részének megfogásához, majd távolítsa el. ( i )

3. Lazítsa meg a csavarokat (A), majd a kiserelő szerszámmal távolítsa el a koszorúkereket ②. ( ii )

## Összeszerelés

1. Igazítsa a koszorúkereket ② az illesztési ponthoz, majd nyomja le teljesen a szerelőszerszámmal. Ezután húzza meg a csavarokat (A) az előírt nyomatékkal.
2. Fordítsa el az összetett bolygókerékeket ① úgy, hogy a megjelölt fog látható legyen. Ha szükséges, a jobb láthatóság érdekében jelölje meg a megjelölt fog mindkét oldalát. (iii)
3. Igazítsa a jelölt fogat az összetett bolygókerékeken a jelölt ponthoz a koszorúkeréken. Ezután szerelje be a bolygókerék-kosár egységet a koszorúkerékbe, és forgassa az egységet az óramutató járásával ellentétes irányba, hogy a fogaskerekek egymásba kapcsolódjanak.
4. A fogaskerekek beállítása után, ha a bolygókerék-kosár egység akadálytalanul képes elforogni, nyomja le határozottan a beszerelés befejezéséhez.

- 
- ⚠ • A szétszereléshez és az összeszereléshez célszerszámokra van szükség. Lépjen kapcsolatba a kerékpár gyártójával, ha nem tudja saját maga elvégezni a műveletet.
- Mielőtt visszaszerelné a hajtóegység felső házát, vigyen fel műanyag fogaskerekekhez készült zsírt az összetett fogaskerekekre (a rajzon fehérrel jelölve), valamint fém fogaskerék-zsírt a kimeneti fogaskerékre (a rajzon zölddel jelölve).



A jelen tartalom értesítés nélkül változhat.  
Töltse le a legújabb verziót innen:



<https://www.avinox-ebike.com/avinox-system/downloads>

Az AVINOX az AVINOX védjegye.

Copyright © 2026 AVINOX Minden jog fenntartva.