

# AVINOX DRIVE SYSTEM

## ドライブユニット サービスガイド

2026.04



本書は、の著作物であり、すべての権利は同社に帰属します。から別途許可されていない限り、本書の複製、譲渡、販売を行うことによって、本書または本書の一部を使用したり、他の人に使用を許可したりすることはできません。ユーザーは、本書およびその内容を、製品の操作に関する説明を参照する目的にのみ使用してください。本書を他の目的で使用しないでください。

## 本マニュアルの使用法

### 凡例


文中で使用する記号

⚠ 警告! 潜在的な危険

※ 注記

図中で使用する記号

 グリースを塗布する

 ねじゆるみ止め剤を塗布する

# 1 ドライブユニット部品の交換

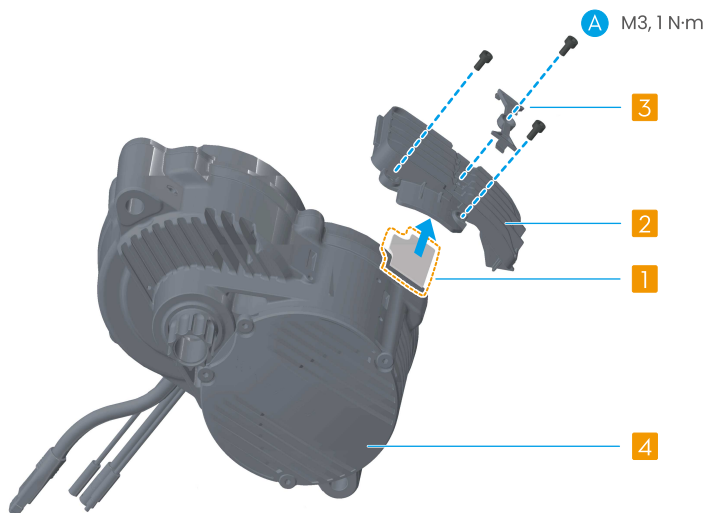
ドライブユニットは、ドライブシステムの中核となる部品です。内部部品の交換は極めて困難であり、大きな作業上のリスクが伴います。本セクションの内容は、あくまで参考情報としてのみご利用ください。内部に故障が発生した場合は、認定ストアまたは公式カスタマーサービスまでご連絡いただいた上で、点検・修理をご依頼になることを強く推奨します。

- 
- ⚠**
- 純正品以外の部品を交換作業に使用することは、禁止されています。
  - ドライブユニットには精密部品が使用されています。専門的な環境以外で分解を行うと、内部シールの損傷や防水性能の低下など、取り返しのつかない損傷を引き起こすおそれがあります。
  - 取り外しおよび取り付けには、専用の特殊工具が必要です。不適切な工具を使用すると無理に分解すると、部品が損傷するおそれがあります。
  - ご自身で作業を行う前に、上記のリスクを十分に理解していることを必ず確認してください。必要となる専門的なスキル、工具、純正スペアパーツを必ず用意して、公式ガイドラインを厳守する必要があります。
- 

## 1.1 ヒートシンク

ドライブユニット底部のヒートシンクが破損している場合は、以下の手順に従って分解と交換を行ってください。

1. ヒートシンク取り付けボルト (A) を緩め、ヒートシンクを取り外します。
2. 冷却パッド①をヒートシンク②の対応するスロットに取り付けます。
3. ヒートシンクをドライブユニットに取り付け、プラスチックストリップ③をヒートシンクに取り付けます。次に、ボルト (A) を挿入して、規定トルクで締め付けます。



- 💡 ドライブユニットのエンドカバー④を交換する際は、工具を使用してカバーをこじ開けて、取り外します。新しいカバーをドライブユニットに位置合わせし、手作業で組み付けて、押し込んで固定します。

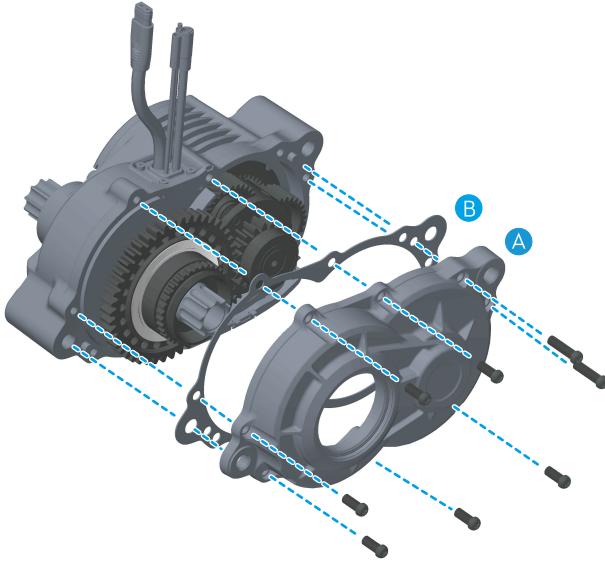
## 1.2 ドライブユニット上部ハウジング

上部ハウジングを交換するには、ドライブユニットをフレームから取り外し、以下の手順に従って、分解と交換を行ってください。

- 💡 分解する前にヒートシンクを取り外すことを推奨します。

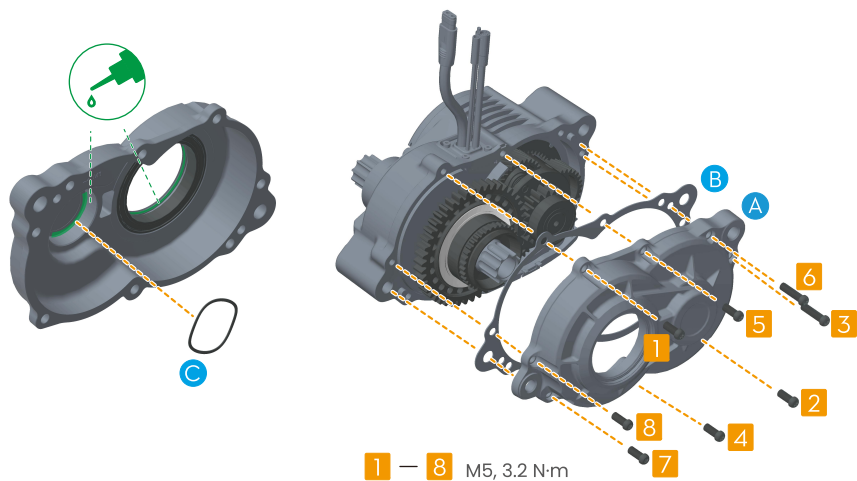
### 分解

ボルトを緩めてから、上部ハウジング (A) とシーリングガスケット (B) を取り外します。



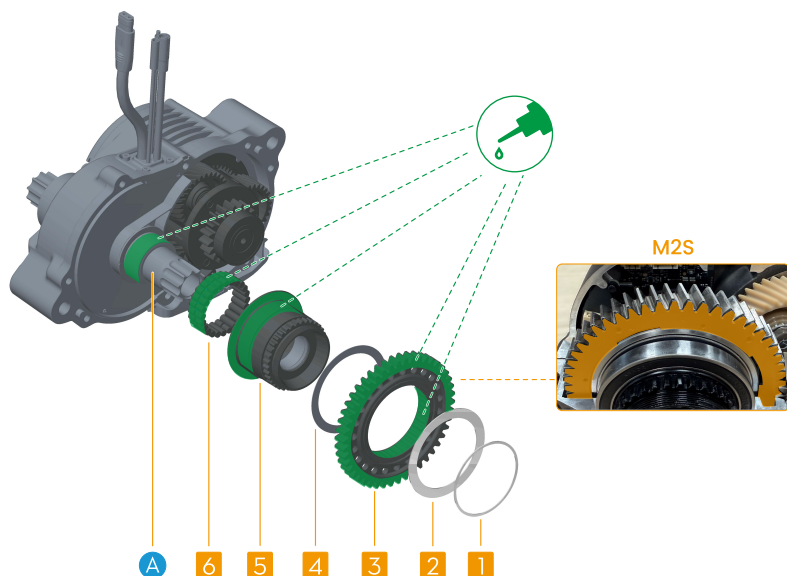
### 組み立て

1. 取り外した上部ハウジングから、ウェーブスプリング (C) を取り出し、新しいハウジング内に取り付けて、グリースを塗布します。
2. 新しいシーリングガスケットをドライブユニットに位置合わせして、取り付けます。
3. 上部ハウジングをドライブユニットに取り付けます。図に示された順序でボルトを締め付けます。



### 1.3 ワンウェイクラッチ

ワンウェイクラッチを交換する必要がある場合は、以下の手順に従って、分解と交換を行ってください。



## 分解

1. **ドライブユニット上部ハウジング**セクションの指示に従って、上部ケースを分解します。
2. スパースー①と②を取り外します。
3. スプロケットスリーブ⑤を押さえたまま、出力ギア③を反時計回りに回して取り外します。
4. シャフト (A) を押さえたまま、スプロケットスリーブ⑤を時計回りに回して、スリーブとガスケット④の両方を取り外します。続いて、小型ワンウェイクラッチ⑥を取り外します。

## 組み立て

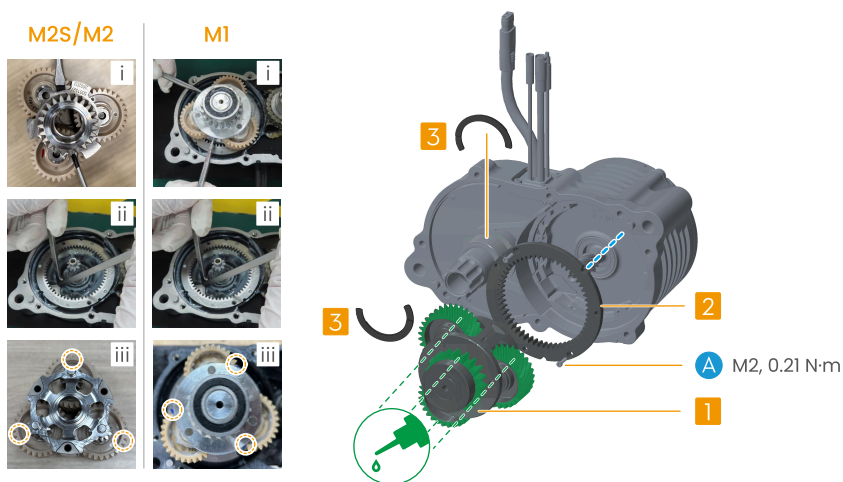
取り付け前に、図に示された指定箇所に、キットに付属のグリスを塗布してください。次に、取り外し手順を逆の順序で進めて、部品をシャフトに再取り付けします。

- 💡 • 小型ワンウェイクラッチには、固定用の支持フレームが備え付けられています。支持フレームが外側を向くように取り付けます。シャフトに正しく装着されたら、支持フレームを取り外してください。
- スプロケットスリーブを取り付ける際は、シャフトを押さえたまま、スプロケットスリーブを時計回りに回転させ、押し込んで、小型ワンウェイクラッチにはめ込みます。限界まで達したら、反時計回りに回して取り付けを完了します。

- 出力ギア③を取り付ける際は、矢印マークが付いている側が外側を向くようにしてください。スプロケットスリーブ⑤を押さえたまま、出力ギアを反時計回りに回転させて、取り付けます。
- M2S モーターの出力ギアを取り付ける際は、組み立て前にアンチバックラッシュギアが正しく位置合わせされていることを確認してください。

## 1.4 遊星歯車セット

分解と交換は、以下の手順に従って行ってください。



### 分解

- 対応するセクションの手順に従って、**ドライブユニット上部ハウジング**と**#unique\_8**を分解します。次に、シャフトからスナップリング③を取り外します。
- 遊星キャリアセットを取り外します。  
M1: 工具を使用し、遊星キャリアセット①の溝にかみ合わせて、取り外します。(i)  
M2S/M2: 遊星キャリアセット①の隙間に工具をかけて、取り外します。(i)
- ボルト (A) を緩め、取り外し工具を使用して、リングギア②を取り外します。(ii)

### 組み立て

- リングギア②を位置合わせポイントに合わせ、取り付け用工具を使用して、平らに押し込みます。次に、ボルト (A) を規定トルクで締め付けます。

2. 複合遊星歯車①を回転させ、歯（マークあり）が見えるようにします。必要に応じて、視認性を高めるために、歯（マークあり）の両側に、追加のマークを付けることもできます。（iii）
3. 複合遊星歯車の歯（マークあり）を、リングギヤのマーク位置に合わせます。次に、遊星キャリアセットをリングギヤに組み付け、ギヤがかみ合うようにセットを反時計回りに回転させます。
4. ギヤの位置合わせが完了し、遊星キャリアセットがスムーズに回転することを確認したら、しっかりと押し込んで取り付けを完了します。

- ⚠
- 分解と組み立てには専用工具が必要です。ご自身で作業を行えない場合は、バイクのメーカーまでお問い合わせください。
  - ドライブユニット上部ハウジングを再取り付けする前に、複合ギヤ（図中の白色で表示）にはプラスチックギヤ用グリースを、出力ギヤ（図中の緑色で表示）には金属ギヤ用グリースを塗布してください。



本内容は予告なく変更される場合があります。  
最新版は下記よりダウンロードしてください



AVINOX は AVINOX の商標です。  
Copyright © 2026 AVINOX All Rights Reserved.